



Ogólne Warunki Ubezpieczenia **UPRAW ROLNYCH**

21/09

Generali, z myślą o Rolnikach





SPIIS TREŚCI

SKOROWIDZ	3
ROZDZIAŁ I POSTANOWIENIA WSPÓLNE	4
ROZDZIAŁ POSTANOWIENIA SZCZEGÓLNE	9
ROZDZIAŁ III POSTANOWIENIA KOŃCOWE	10
ZAŁĄCZNIK NR 1 DEFINICJE	11
WARUNKI SZCZEGÓLNE	12



Wykaz postanowień umownych – zgodnie z Rozporządzeniem Ministra Finansów z dnia 16 grudnia 2015 r. w sprawie informacji zamieszczanych we wzorcach umów stosowanych przez zakład ubezpieczeń (Dz. U. z 2015 r., poz. 2189):

Ubezpieczenie Upraw Rolnych

1. Przestanki wypłaty odszkodowania i innych świadczeń	
Przedmiot ubezpieczenia	Rozdział I § 4
Zdarzenie/wypadek ubezpieczeniowy	Rozdział I § 5
Zakres ubezpieczenia (w tym możliwe rozszerzenia)	Rozdział I § 5, Rozdział II § 33-39, Klauzula szczególna nr 1
2. Ograniczenia oraz wyłączenia odpowiedzialności zakładu ubezpieczeń uprawniające do odmowy wypłaty odszkodowania i innych świadczeń lub ich obniżenia	
Wyłączenia odpowiedzialności	Rozdział I § 6, Rozdział I § 33 ust. 5-6, § 35 ust. 3 i 5, § 37 ust. 3, § 38 ust. 3, § 39 ust. 5
Ograniczenia odpowiedzialności (franszyzy, niedoubezpieczenie, limity odpowiedzialności)	Rozdział I § 6 ust. 2, Rozdział II § 22 ust. 2 pkt 1, § 24 ust. 2-3, Rozdział II § 33 ust. 11, § 34 ust. 5, § 36 ust. 3, § 37 ust. 5, § 38 ust. 4, § 39 ust. 6
Obowiązki Ubezpieczającego/Ubezpieczonego i konsekwencje ich niewykonania	Rozdział I § 20, § 27
Suma ubezpieczenia	Rozdział I § 7-8



ROZDZIAŁ I POSTANOWIENIA WSPÓLNE

§ 1

- Niniejsze Ogólne Warunki Ubezpieczenia (dalej zwane także „OWU”) mają zastosowanie do Umów ubezpieczenia zawieranych przez Generali Towarzystwo Ubezpieczeń Spółka Akcyjna z siedzibą w Warszawie przy ul. Postępu 15 B (od dnia 20.01.2022 r. siedziba towarzystwa to ul. Senatorska 18, Warszawa), zwane dalej Ubezpieczycielem lub Generali z Ubezpieczającymi.
- Ochrona ubezpieczeniowa udzielana na podstawie niniejszych OWU może dotyczyć zarówno upraw rolnych oraz rodzajów ryzyka, w odniesieniu do których mają zastosowanie dopłaty do składek ze środków budżetu państwa, zgodnie z ustawą z dnia 7 lipca 2005 r. o ubezpieczeniach upraw rolnych i zwierząt gospodarskich (Dz. U. z 2019 r. poz. 477 z późn. zm.), zwaną dalej ustawą o ubezpieczeniach upraw rolnych i zwierząt gospodarskich, jak i upraw rolnych oraz rodzajów ryzyka, do których powyższe dopłaty nie mają zastosowania. Niniejsze Ogólne Warunki Ubezpieczenia wskazują, w odniesieniu do jakich upraw oraz rodzajów ryzyka mają zastosowanie powyższe dopłaty.
- Dopłaty do składek, o których mowa w ust. 2, dotyczą:
 - wyłącznie Umów ubezpieczenia zawieranych przez producentów rolnych w rozumieniu ustawy o ubezpieczeniach upraw rolnych i zwierząt gospodarskich na własny rachunek bądź na rachunek innego producenta rolnego;
 - wyłącznie tej części składki, która jest należna Ubezpieczycielowi za ubezpieczenie tych upraw i rodzajów ryzyka, w odniesieniu do których mają zastosowanie dopłaty do składek – zgodnie z ustawą o ubezpieczeniach upraw rolnych i zwierząt gospodarskich;
 - wyłącznie Umów ubezpieczenia zawieranych przez Ubezpieczyciela do momentu wyczerpania w danym roku limitu dopłat, którego wysokość dla danego zakładu ubezpieczeń określa się w umowie w sprawie dopłat, o których mowa w ustawie o ubezpieczeniach upraw rolnych i zwierząt gospodarskich. W przypadku zawierania Umowy ubezpieczenia po wyczerpaniu tego limitu, dopłata do składki nie ma zastosowania, o czym Ubezpieczający zostanie poinformowany przed zawarciem Umowy ubezpieczenia.
- Szczegółowe zasady dotyczące wysokości dopłat do składek, o których mowa w ust. 2, oraz podmiotów uprawnionych do otrzymania tych dopłat określają odpowiednie przepisy prawa – w szczególności ustawa z dnia 7 lipca 2005 r. o ubezpieczeniach upraw rolnych i zwierząt gospodarskich.

§ 2

- Umowa ubezpieczenia może regulować prawa i obowiązki stron w sposób odbiegający od niniejszych Ogólnych Warunków Ubezpieczenia. Wprowadzenie do Umowy ubezpieczenia postanowień dodatkowych lub odmiennych od niniejszych Ogólnych Warunków Ubezpieczenia wymaga przyjęcia tych postanowień przez obie Strony Umowy w formie pisemnej lub dokumentowej lub elektronicznej.
- O ile Umowa ubezpieczenia nie została zawarta w drodze rokowań, Ubezpieczyciel przedstawi Ubezpieczającemu na piśmie różnice pomiędzy Umową ubezpieczenia a Ogólnymi Warunkami Ubezpieczenia.
- Jeżeli dokument ubezpieczenia zawiera postanowienia, które odbiegają na niekorzyść Ubezpieczającego od treści złożonego przez niego wniosku ubezpieczeniowego, Ubezpieczyciel przedstawi Ubezpieczającemu te różnice na piśmie przy doręczeniu tego dokumentu, wyznaczając mu co najmniej 7-dniowy termin do zgłoszenia sprzeciwu. W braku sprzeciwu albo w razie zgłoszenia sprzeciwu po upływie wyznaczonego terminu uważa się, że Umowa została zawarta zgodnie z treścią dokumentu ubezpieczenia następnego dnia po upływie tego terminu. Zgłoszenie sprzeciwu w terminie oznacza, że Umowa ubezpieczenia nie została zawarta – w takiej sytuacji opłacona składka ubezpieczeniowa podlega zwrotowi bez potrąceń.
- Ochrona ubezpieczeniowa istnieje wyłącznie w zakresie ryzyk określonych w Umowie ubezpieczenia, klauzulach, uzupełnieniach lub załącznikach do niej.
- W sprawach nieregulowanych w niniejszych Ogólnych Warunkach Ubezpieczenia mają zastosowanie przepisy ustawy o działalności ubezpieczeniowej i reasekuracyjnej, Kodeksu cywilnego oraz inne bezwzględnie obowiązujące przepisy prawa.

§ 3

- Umowę ubezpieczenia można zawrzeć na cudzy rachunek (Ubezpieczonego). W takim wypadku postanowienia niniejszych Ogólnych Warunków Ubezpieczenia stosuje się odpowiednio do osoby, na rzecz której zawarto Umowę.
- W przypadku zawarcia Umowy na cudzy rachunek obowiązkiem Ubezpieczającego jest:

- doręczenie Ubezpieczonemu OWU. Jednak jeśli Ubezpieczony zgłosi Ubezpieczycielowi takie żądanie, informacja ta zostanie przekazana Ubezpieczonemu bezpośrednio przez Ubezpieczyciela;
 - przekazywanie niezwłocznie Ubezpieczonemu skierowanej do nich i związanej z Umową ubezpieczenia korespondencji otrzymanej od Ubezpieczyciela; korespondencję uważa się za przekazaną Ubezpieczonemu z dniem przekazania przez Ubezpieczającego;
 - przekazywanie Ubezpieczycielowi korespondencji składanej przez Ubezpieczonych do Ubezpieczyciela; oświadczenia bądź korespondencję Ubezpieczonych uważa się za przekazane Ubezpieczycielowi dopiero z dniem ich otrzymania przez Ubezpieczyciela.
- Ubezpieczający ponosi wobec Ubezpieczyciela odpowiedzialność za szkodę poniesioną przez Ubezpieczyciela na skutek uchybienia przez Ubezpieczającego obowiązkom wskazanym w ust. 2 – jeśli na skutek tego uchybienia Ubezpieczyciel był zmuszony do wypłaty z Umowy ubezpieczenia świadczenia wyższego niż świadczenie, które zostałyby wypłacone, gdyby takie uchybienie nie miało miejsca.
 - Ubezpieczyciel może podnieść przeciwko Ubezpieczonemu zarzuty dotyczące niewykonania lub nienależytego wykonania obowiązków wynikających z Umowy ubezpieczenia.

Przedmiot i miejsce ubezpieczenia § 4

- Ochroną ubezpieczeniową mogą zostać objęte uprawy wymienione w ust. 3 i 4. Umowa ubezpieczenia określa gatunki upraw obejmowane ochroną ubezpieczeniową. Jedna Umowa ubezpieczenia może obejmować więcej niż jeden gatunek (z zastrzeżeniem § 11 ust. 9). Umowa ubezpieczenia, pod rygorem konsekwencji określonych w § 24 ust. 2 powinna dotyczyć:
 - całego łącznego arealu każdego z ubezpieczanych gatunków upraw;
 - a w przypadku gdy ochrona ubezpieczeniowa udzielana jest w zakresie ryzyka suszy – całego łącznego arealu wszystkich gatunków uprawy danego rodzaju; gdzie rodzaj uprawy rozumie się zgodnie z postanowieniami ust. 3 poniżej (np. w przypadku ubezpieczenia uprawy należącej do zbóż jarych – Umowa powinna obejmować wszystkie uprawiane przez Ubezpieczonego gatunki zbóż jarych i powinna dotyczyć całego łącznego arealu tych upraw).
- W odniesieniu do składki za ubezpieczenie upraw wskazanych w ust. 3, od ryzyk wskazanych w § 5 ust. 1 przysługuje dopłata do składki, o której to dopłacie mowa w § 1 ust. 2. W odniesieniu do składki za ubezpieczenie upraw wskazanych w ust. 3 lub 4 od ryzyk wskazanych w § 5 ust. 2, dopłata do składki nie przysługuje.
- W odniesieniu do rodzajów upraw wymienionych poniżej, przedmiotem ubezpieczenia jest plon główny, przez który rozumie się – odpowiednio:
 - w zbożach jarych, zbożach ozimych, rzepaku, rzepiku i kukurydzy przeznaczonej na ziarno – ziarno lub nasiona;
 - w kukurydzy przeznaczonej na paszę – kolby i nadziemne części rośliny;
 - w burakach cukrowych – korzeń buraka;
 - w ziemniakach – bulwy;
 - w roślinach strączkowych – nasiona;
 - w warzywach gruntowych – części warzyw gruntowych przeznaczone do konsumpcji;
 - w drzewach i krzewach owocowych oraz truskawkach – owoce, a w ramach odrębnego ubezpieczenia całe nasadzenia;
 - w chmielu – szyszki;
 - w tytoniu – liście.
- W odniesieniu do rodzajów upraw wymienionych poniżej, przedmiotem ubezpieczenia jest plon główny, przez który rozumie się – odpowiednio:
 - w burakach pastewnych – korzeń;
 - w roślinach oleistych innych niż wymienione w ust. 3 pkt 1) – nasiona;
 - w roślinach włóknistych – włókno, a w ramach osobnego ubezpieczenia nasiona;
 - w roślinach motylkowatych – pierwszy pokos, a w ramach osobnego ubezpieczenia kolejne pokosy;
 - w roślinach trawiastych – pierwszy pokos, a w ramach osobnego ubezpieczenia kolejne pokosy;
 - w innych roślinach pastewnych – całe rośliny lub ich części przeznaczone na paszę lub nasiona;
 - w roślinach energetycznych – całe rośliny lub ich części przeznaczone na cele energetyczne;
 - w innych roślinach określonych w Umowie ubezpieczenia – całe rośliny lub ich części, których plon przeznaczony jest na sprzedaż.
- W przypadku roślin uprawnych, które dają dwa lub więcej zbiorów w ciągu jednego roku, każdy z plonów wymaga odrębnych Umów ubezpieczenia.
- Ubezpieczenie obejmuje szkody powstałe bezpośrednio w następstwie zdarzeń wchodzących w zakres ochrony ubezpieczeniowej, zaistniałe w gospodarstwach rolnych na terytorium Rzeczypospolitej Polskiej, w miejscu wskazanym w Umowie ubezpieczenia.



Zakres ubezpieczenia § 5

1. Z zastrzeżeniem ust. 2 i 3 oraz innych pozostałych postanowień niniejszych Ogólnych Warunków Ubezpieczenia, ubezpieczenie może obejmować ubytki ilościowe w plonie głównym ubezpieczonych upraw, bezpośrednio powstałe w wyniku następujących ryzyk: huraganu, powodzi, deszczu nawalnego, gradu, pioruna, lawiny, obsunięcia się ziemi, suszy, ujemnych skutków przezimowania, przymrozków wiosennych.
2. Ochrona ubezpieczeniowa może obejmować również ubytki ilościowe w plonie głównym ubezpieczonych upraw, bezpośrednio powstałe w wyniku ryzyka ognia lub inne rodzaje ryzyka, niewymienione w ust. 1, określone w klauzulach szczególnych, stanowiących integralną część danej Umowy ubezpieczenia.
3. Umowa ubezpieczenia może obejmować wszystkie lub wybrane przez Ubezpieczającego rodzaje ryzyka, o których mowa w ust. 1. Umowa ubezpieczenia określa rodzaje ryzyk obejmowanych ochroną ubezpieczeniową.
4. Ubezpieczyciel obejmuje ochroną ubezpieczeniową szkody powstałe wyłącznie w plonie głównym w roku zbiorów.
5. Ubezpieczenie, z zastrzeżeniem pozostałych postanowień niniejszych Ogólnych Warunków Ubezpieczenia, obejmuje szkody powstałe od momentu zasiewu lub wysadzenia roślin do momentu ich zbioru.

Wyłączenia § 6

1. Ubezpieczyciel nie odpowiada za szkody powstałe bezpośrednio lub pośrednio wskutek:
 - 1) działań wojennych, stanu wojennego, stanu wyjątkowego, wojny domowej, zamieszek społecznych, rozruchów, strajków, lokautów i niepokoїв społecznych, aktów terrorystycznych i sabotażu, a także manewrów wojskowych;
 - 2) zanieczyszczenia środowiska naturalnego, działania energii jądrowej lub skażenia radioaktywnego, promieni laserowych i maserowych oraz pola magnetycznego i elektromagnetycznego;
 - 3) winy umyślnej lub rażącego niedbalstwa Ubezpieczającego/Ubezpieczonego lub osób, za które Ubezpieczający/Ubezpieczony ponosi odpowiedzialność albo pozostających z nim we wspólnym gospodarstwie domowym. Jednak w przypadku, gdy szkoda wynika z rażącego niedbalstwa, odszkodowanie należy się, jeżeli zapłata odszkodowania odpowiada w danych okolicznościach względem słuszności. Za osoby, za które Ubezpieczający/Ubezpieczony ponosi odpowiedzialność uważa się osoby zatrudnione przez Ubezpieczającego/Ubezpieczonego na podstawie umowy o pracę, zlecenia, o dzieło lub agencyjnej oraz wspólników osobowej spółki handlowej lub członków organów kapitałowej spółki handlowej w rozumieniu przepisów Kodeksu spółek handlowych;
 - 4) prowadzenia prac melioracyjnych lub elektryfikacyjnych;
 - 5) działania szkodników lub chorób, również w sytuacji, w której:
 - a) działania szkodników lub chorób były przyczyną obniżenia odporności roślin na działanie ryzyk, o których mowa w § 5 ust. 1 lub 2, co doprowadziło do powstania szkody, która nie powstałaby, gdyby nie takie działanie szkodników lub chorób;
 - b) działania szkodników lub chorób były następstwem obniżenia się odporności roślin na działanie ryzyk, o których mowa w § 5 ust. 1 lub 2, co doprowadziło do powstania szkody, która nie powstałaby, gdyby nie takie działanie szkodników lub chorób;
 - 6) niewłaściwego lub nieterminowego przeprowadzania zabiegów agrotechnicznych;
 - 7) szkód z lat poprzednich;
 - 8) zdarzeń powodujących ubytki w plonie przed rozpoczęciem okresu odpowiedzialności Ubezpieczyciela;
 - 9) przejrzałości plodów lub opóźnienia zbiorów;
 - 10) braku możliwości dokonania zbioru plonu spowodowanego niekorzystnymi warunkami atmosferycznymi;
 - 11) porastania ziarna i nasion;
 - 12) zakłócenia w działaniu środków chemicznej ochrony roślin lub nawozów, nawet jeżeli były one następstwem zdarzeń wchodzących w zakres ochrony ubezpieczeniowej;
 - 13) ubytków jakości plonów w ubezpieczonych roślinach;
 - 14) naturalnego opadania owoców drzew i krzewów owocowych;
 - 15) rażących i istotnych naruszeń zasad dobrej praktyki rolniczej, które powinny być znane każdemu producentowi rolnemu.
2. Ponadto Ubezpieczyciel nie odpowiada za szkody:
 - 1) poniżej 10% przewidywanej wielkości plonu głównego roślin na danym polu lub jego części, w odniesieniu do szkód spowodowanych przez: grad, huragan, deszcz nawalny, lawinę, obsunięcie się ziemi, przymrozki wiosenne, powódź, piorun;
 - 2) poniżej 10% przewidywanej wielkości plonu głównego roślin na danym polu, w odniesieniu do szkód spowodowanych przez ujemne skutki przezimowania;
 - 3) poniżej 25% przewidywanej wielkości plonu głównego roślin na danym polu

- w odniesieniu do szkód spowodowanych przez suszę;
- 4) które zostały już naprawione – w szczególności za szkody, za które zostało już przyznane lub wypłacone odszkodowanie z innego ubezpieczenia.
3. Odpowiedzialnością Ubezpieczyciela nie są także objęte dodatkowe koszty poniesione przez Ubezpieczającego/Ubezpieczonego związane z:
 - 1) ustaleniem wysokości szkody;
 - 2) zgłoszeniem szkody;
 - 3) obecnością Ubezpieczającego/Ubezpieczonego przy oszacowaniu szkody;
 - 4) sprzęgnięciem uszkodzonej uprawy po zaistniałej szkodzi, chyba że Umowa ubezpieczenia stanowi inaczej.

Suma ubezpieczenia § 7

1. Górną granicę odpowiedzialności Ubezpieczyciela stanowią sumy ubezpieczenia określone w Umowie ubezpieczenia z zachowaniem zasad określonych w ust. 2-4 oraz § 8-9, z zastrzeżeniem, że nie mogą one przekroczyć maksymalnych sum ubezpieczenia określonych przez ministra właściwego do spraw rolnictwa – zgodnie z ustawą o ubezpieczeniach upraw rolnych i zwierząt gospodarskich.
2. Sumy ubezpieczenia na jedno i wszystkie zdarzenia w okresie ubezpieczenia ustala Ubezpieczający oddzielnie dla każdego pola z danym gatunkiem uprawianej rośliny.
3. W przypadku ubezpieczenia kilku przedmiotów ubezpieczenia danego gatunku uprawy (ubezpieczenie odrębnych pól) ustala się oddzielne sumy ubezpieczenia dla każdego przedmiotu ubezpieczenia. O ile gatunki upraw są zasiewane lub rozsadzane po kolei kilkakrotnie w ciągu roku, dla każdego kolejnego zasiewu lub rozsady ustala się oddzielną sumę ubezpieczenia.
4. W danej Umowie ubezpieczenia, suma ubezpieczenia ma charakter łączny na jedno i wszystkie zdarzenia w odniesieniu do wszystkich ryzyk, od których ubezpieczona jest dana uprawa.

§ 8

1. Z zastrzeżeniem ust. 2, suma ubezpieczenia odpowiada wartości plonu głównego, tj. iloczynowi zadeklarowanej przez Ubezpieczającego ceny jednostkowej wyrażonej w pełnych złotych za decytonę, zadeklarowanej przez Ubezpieczającego średniej wydajności danej uprawy wyrażonej w pełnych decytonach z hektara za ostatnie 3 lata i łącznego arealu ubezpieczonego gatunku uprawy wyrażonego w hektarach z dokładnością do 0,01 ha (również w przypadku, gdy dana uprawa uprawiana jest na kilku odrębnych polach).
2. Ubezpieczyciel może odmówić przyjęcia do ubezpieczenia sumy ubezpieczenia ustalonej na podstawie zadeklarowanej średniej wydajności danej uprawy z hektara przewyższającej uśrednioną wydajność danej uprawy z hektara według danych publikowanych przez Główny Urząd Statystyczny za ostatnie 5 lat kalendaryzowych poprzedzających rok, w którym przypada początek ochrony ubezpieczeniowej. Do średniej, o której mowa w zdaniu poprzednim, nie wlicza się jednak roku, w którym zgodnie z danymi publikowanymi przez Główny Urząd Statystyczny wydajność danej uprawy z hektara była najwyższa oraz roku, w którym była ona najniższa.

§ 9

1. W przypadku, gdy Umowa ubezpieczenia zostaje zawarta w oparciu o pisemny lub sporządzony w formie dokumentowej lub elektronicznej wniosek złożony przez Ubezpieczającego:
 - 1) Ubezpieczyciel doręcza Ubezpieczającemu dokument ubezpieczenia z sumami ubezpieczenia ustalonymi zgodnie z niniejszymi warunkami – w takim wypadku stosuje się odpowiednio § 2 ust. 3, lub
 - 2) Ubezpieczyciel wyraża zgodę na zawarcie Umowy na sumy ubezpieczenia podane przez Ubezpieczającego we wniosku ubezpieczeniowym; w takim wypadku Ubezpieczyciel doręcza Ubezpieczającemu dokument ubezpieczenia z sumami ubezpieczenia ustalonymi na podstawie wniosku.
2. Ubezpieczyciel może samodzielnie skorygować w złożonym przez Ubezpieczającego wniosku ubezpieczeniowym oczywiste omyłki rachunkowe dotyczące podanych we wniosku sum ubezpieczenia. Dokument ubezpieczenia zostanie wystawiony na sumy ubezpieczenia wynikające z korekty oczywistej omyłki rachunkowej. Uważa się, iż taki dokument ubezpieczenia jest zgodny ze złożonym przez Ubezpieczającego wnioskiem ubezpieczeniowym.

§ 10

Każda wypłata odszkodowania lub świadczenia zmniejsza sumę ubezpieczenia o wypłaconą kwotę.



Sposób zawarcia Umowy ubezpieczenia § 11

- Umowę ubezpieczenia zawiera się:
 - na podstawie prawidłowo wypełnionego przez Ubezpieczającego wniosku ubezpieczeniowego na formularzu wniosku stosowanym przez Ubezpieczyciela i zawierającego wszystkie informacje, o które Ubezpieczyciel zapytywał w formularzu wniosku, a także wykaz upraw, o którym mowa w ust. 11, lub
 - na podstawie ustnie podanych przez Ubezpieczającego informacji i danych niezbędnych do zawarcia Umowy ubezpieczenia.
- W przypadku, o którym mowa w ust. 1 pkt 1), wniosek jest przesyłany przez Ubezpieczającego na adres Ubezpieczyciela bądź składany do rąk osoby działającej w imieniu Ubezpieczyciela (osoby wykonującej czynności agencyjne lub pracownika Ubezpieczyciela). W przypadku przyjęcia przez Ubezpieczyciela wniosku o ubezpieczenie, Ubezpieczyciel wystawi dokument ubezpieczenia, który następnie jest doręczany Ubezpieczającemu. Ubezpieczyciel nie ma jednak obowiązku przyjęcia wniosku ubezpieczeniowego Ubezpieczającego.
- W przypadku, o którym mowa w ust. 1 pkt 2), Umowa ubezpieczenia zawierana jest w ten sposób, iż w oparciu o podane informacje i dane przez Ubezpieczającego, osoba działająca w imieniu Ubezpieczyciela (osoba wykonująca czynności agencyjne lub pracownik Ubezpieczyciela), wystawia dokument ubezpieczenia, na którym następnie Ubezpieczający poprzez złożenie podpisu potwierdza zgodność danych wynikających z dokumentu ubezpieczenia z podanymi przez siebie informacjami i danymi.
- Zarówno w przypadku, o którym mowa w ust. 1 pkt 1), jak i w ust. 1 pkt 2), w razie wątpliwości uważa się, że do zawarcia Umowy ubezpieczenia dochodzi z chwilą doręczenia Ubezpieczającemu dokumentu ubezpieczenia.
- Niezależnie od postanowień ust. 1-3 zawarcie Umowy ubezpieczenia może nastąpić przy wykorzystaniu aktywnej poczty (e-mail) lub Internetu.
- Do zawarcia Umów ubezpieczenia w sposób wskazany w ust. 5 dochodzi na skutek przyjęcia przez Ubezpieczającego oferty zawarcia Umowy złożonej przez Ubezpieczyciela, poprzez złożenie oświadczenia, z zastrzeżeniem postanowień § 17 ust. 3.
- Szczegółowy tryb zawierania Umów ubezpieczenia w sposób wskazany w ust. 5 regulują Regulaminy świadczenia usług drogą elektroniczną stosowane przez Ubezpieczyciela lub upoważnionych agentów ubezpieczeniowych Ubezpieczyciela.
- W odniesieniu do Umów ubezpieczenia obejmujących ochroną ubezpieczeniową:
 - ryzyko suszy – ostateczny termin, w którym możliwe jest zawarcie Umowy ubezpieczenia, upływa 21 marca w roku plonowania;
 - ryzyko ujemnych skutków przezimowania, ostateczny termin, w którym możliwe jest zawarcie Umowy ubezpieczenia, upływa 30 listopada w stosunku do roślin plonujących w roku następnym.
- Dla celów związanych z okresem obowiązywania Umowy ubezpieczenia oraz ewentualnym zwrotem składki ubezpieczeniowej, ubezpieczenie różnych gatunków upraw uważa się za odrębne Umowy ubezpieczenia – również w przypadku, gdy zostają one potwierdzone jednym dokumentem ubezpieczenia. Oznacza to, że zdarzenia powodujące rozwiązanie Umowy ubezpieczenia w odniesieniu do jednej z ubezpieczonych upraw (np. szkoda całkowita w przedmiocie ubezpieczenia) nie powodują rozwiązania Umowy w odniesieniu do pozostałych ubezpieczonych upraw.
- Jeżeli w odniesieniu do danej uprawy zawarto już wcześniej Umowę ubezpieczenia, złożony przez Ubezpieczającego w trakcie obowiązywania takiej Umowy ubezpieczenia nowy wniosek o ubezpieczenie tej uprawy od ryzyk, od których nie była ona dotychczas ubezpieczona, traktuje się jako wniosek o doubezpieczenie uprawy.
- Integralną część Umowy ubezpieczenia stanowi wykaz upraw zgłoszonych do ubezpieczenia w danym roku ubezpieczenia, z tym że:
 - przy ubezpieczaniu roślin uprawnych, które dają dwa lub więcej zbiorów w ciągu jednego roku, należy wyraźnie określić plony, z których zbiorów są przedmiotem ubezpieczenia, a Ubezpieczający musi podać wszystkie zaplanowane zbiory;
 - dla gatunków upraw, które są zasiewane lub rozsadzane po sobie kilkakrotnie w ciągu roku, należy podać wszystkie planowane zasiewy lub rozsady.

§ 12

Zmiana gatunku uprawy na ubezpieczonym polu w trakcie okresu ubezpieczenia wymaga zawarcia nowej Umowy ubezpieczenia. Na wniosek Ubezpieczającego składka wpłacona za dotychczasową Umowę ubezpieczenia może zostać zaliczona na poczet nowej Umowy ubezpieczenia.

§ 13

- Zawarcie Umowy ubezpieczenia może być uzależnione od wyników analizy ryzyka dokonanej przez Ubezpieczyciela lub inny podmiot wyspecjalizowany w zakresie oceny ryzyka, działający na zlecenie Ubezpieczyciela.
- Ubezpieczyciel zastrzega sobie prawo do dokonania oględzin upraw roślin zarówno przed zawarciem Umowy ubezpieczenia, jak i w trakcie jej trwania przez rzeczoznawcę wyznaczonego przez siebie.

§ 14

- Obowiązkiem Ubezpieczającego jest:
 - udzielenie Ubezpieczycielowi odpowiedzi na pytania bądź informacji, wymaganych przez Ubezpieczyciela w formularzu wniosku ubezpieczeniowego, w dokumencie polisy lub w pismach skierowanych do Ubezpieczającego;
 - podanie wszystkich znanych okoliczności istotnych dla oceny ryzyka i ustalenia składki.
- Jeżeli Ubezpieczyciel zawarł Umowę ubezpieczenia mimo braku odpowiedzi Ubezpieczającego na poszczególne pytania, pominięte okoliczności uważa się za nieistotne.
- Ubezpieczający obowiązany jest w trakcie trwania Umowy ubezpieczenia zgłaszać Ubezpieczycielowi zmiany okoliczności, o których mowa w ust. 1 pkt 1), niezwłocznie po otrzymaniu o nich wiadomości.
- W razie zawarcia Umowy ubezpieczenia na cudzy rachunek, obowiązki określone w ust. 1 pkt 1), spoczywają zarówno na Ubezpieczającym, jak i na Ubezpieczonym, chyba że Ubezpieczony nie wiedział o zawarciu Umowy na jego rachunek.
- Ubezpieczyciel nie ponosi odpowiedzialności za skutki okoliczności, które z naruszeniem ust. 1 pkt 1), ust. 3 lub ust. 4, nie zostały podane do jego wiadomości. Jeżeli do naruszenia tych obowiązków doszło z winy umyślnej, w razie wątpliwości przyjmuje się, że wypadek przewidziany Umową i jego następstwa są skutkiem okoliczności, o których mowa w zdaniu poprzedzającym.

Składka ubezpieczeniowa § 15

- Składka ubezpieczeniowa jest ustalana zgodnie z taryfą Ubezpieczyciela obowiązującą w dniu zawarcia Umowy ubezpieczenia. Składka obliczana jest w procentach sumy ubezpieczenia.
- Wysokość składki ubezpieczeniowej zależy od wrażliwości upraw na ryzyka objęte ochroną ubezpieczeniową w zależności od geograficznego położenia ubezpieczonej uprawy i jest ustalana łącznie dla wybranego zakresu ryzyk.
- W przypadkach uzasadnionych rodzajem ubezpieczonego mienia, środkami jego zabezpieczenia, zgłoszonymi szkodami lub innymi czynnikami mającymi wpływ na ocenę ryzyka, Ubezpieczyciel może odmiennie niż w taryfie określić składkę ubezpieczeniową.
- Ubezpieczający zobowiązany jest do zapłaty składki określonej w Umowie ubezpieczenia. Dopłaty do składki, o których mowa w § 1 ust. 2, dokonywane ze środków budżetu państwa na podstawie ustawy o ubezpieczeniach upraw rolnych i zwierząt gospodarskich mają charakter niezależny w stosunku do składki opłacanej przez Ubezpieczającego i nie mają wpływu na udzielaną ochronę ubezpieczeniową, a także nie mogą rodzić żadnych roszczeń po stronie Ubezpieczającego.

§ 16

- Składkę oblicza się za aktualny okres ubezpieczenia, podany w dokumencie ubezpieczenia.
- Składkę opłaca się jednorazowo przy zawieraniu Umowy ubezpieczenia.
- Składka może być rozłożona na raty. Tryb płatności rat jest ustalany na podstawie aktualnie obowiązującej taryfy.
- Wysokość składki ubezpieczeniowej w złotych (zaokrąglona do pełnych złotych), sposób i termin jej zapłaty są określone w dokumencie ubezpieczenia.

Okres ubezpieczenia i czas trwania odpowiedzialności Ubezpieczyciela § 17

- Okres ubezpieczenia wskazany jest w dokumencie ubezpieczenia.
- Umowa może zostać zawarta na okres ubezpieczenia nie dłuższy niż roczny.
- Z zastrzeżeniem postanowień ust. 4-6, odpowiedzialność Ubezpieczyciela rozpoczyna się od dnia wskazanego w dokumencie ubezpieczenia jako początek okresu ubezpieczenia pod warunkiem, że składka lub jej pierwsza rata została zapłacona w dniu zawarcia Umowy lub najpóźniej na dzień przed rozpoczęciem okresu ubezpieczenia, chyba że okres ubezpieczenia rozpoczyna się przed terminem wyznaczonym do zapłaty składki.
- Odpowiedzialność Ubezpieczyciela rozpoczyna się nie wcześniej niż od dnia wskazanego w § 32-39 niniejszych Ogólnych Warunków Ubezpieczenia.
- Z zastrzeżeniem ust. 6, odpowiedzialność Ubezpieczyciela rozpoczyna się nie wcześniej niż z początkiem 15 dnia od daty zawarcia Umowy Ubezpieczenia (karencja), chyba że Ubezpieczyciel na piśmie lub w formie dokumentowej lub elektronicznej wyraził zgodę na skrócenie okresu karencji.
- Odpowiedzialność Ubezpieczyciela w ryzyku ujemnych skutków przezimowania rozpoczyna się od dnia zawarcia Umowy ubezpieczenia, jednak nie wcześniej niż wskazane w § 35 ust. 1 niniejszych warunków ubezpieczenia.
- Ubezpieczyciel może rozwiązać Umowę ubezpieczenia ze skutkiem natychmiastowym z ważnych powodów:
 - jeżeli Ubezpieczający umyślnie podał do wiadomości Ubezpieczyciela



niezgodne z prawdą dane lub informacje, które skutkowały naliczeniem niższej składki z Umowy ubezpieczenia, bądź które mogły mieć wpływ na zakres odpowiedzialności Ubezpieczyciela;

- 2) w przypadku niepodania łącznego arealu upraw zgodnie z § 4 ust. 1.

§ 18

1. Jeżeli zakład ubezpieczeń ponosi odpowiedzialność jeszcze przed zapłaceniem składki, a składka nie została zapłacona w terminie, zakład ubezpieczeń może wypowiedzieć Umowę ze skutkiem natychmiastowym, zawiadamiając o tym jednocześnie Ubezpieczającego. W przypadku braku wypowiedzenia rozwiązuje się ona z końcem okresu ubezpieczenia.
2. Jeśli Ubezpieczający nie opłaci w terminie drugiej lub kolejnej raty składki, Ubezpieczyciel może wezwać Ubezpieczającego do zapłaty, wyznaczając mu dodatkowo, przynajmniej 7-dniowy termin, z zastrzeżeniem, iż uchybienie temu dodatkowemu terminowi spowoduje rozwiązanie Umowy ubezpieczenia z upływem tego terminu. Jeśli Ubezpieczyciel nie skorzysta z tego uprawnienia, Umowa ubezpieczenia rozwiązuje się z końcem okresu ubezpieczenia.
3. Jeżeli zapłata dokonywana jest w formie przelewu bankowego lub przekazu pocztowego, za dzień zapłaty uważa się dzień uznania rachunku Ubezpieczyciela odpowiednią kwotą, pod warunkiem, że na rachunku bankowym Ubezpieczającego znajduje się wystarczająca ilość środków pieniężnych.
4. Za zapłatę składki lub kolejnej raty składki nie uważa się zapłaty kwoty niższej niż wynikająca z Umowy ubezpieczenia.

§ 19

Odpowiedzialność Ubezpieczyciela kończy się odpowiednio:

- 1) z upływem terminu określonego w Umowie ubezpieczenia, z zastrzeżeniem pkt 2)-6);
- 2) z datą rozwiązania Umowy ubezpieczenia;
- 3) z chwilą zakończenia zbioru plonów, nie później jednak niż w terminie, w którym zbory odbywałyby się przy prawidłowym gospodarowaniu;
- 4) z chwilą zakwalifikowania danej uprawy do zaozowania;
- 5) z chwilą zniszczenia danej uprawy na skutek innych zdarzeń niż ubezpieczone ryzyka;
- 6) w terminach określonych w § 32 do 39.

Obowiązki Ubezpieczającego/Ubezpieczonego związane z powstaniem szkody § 20

1. Z zastrzeżeniem ust. 2-4, Ubezpieczający/Ubezpieczony jest obowiązany niezwłocznie, a najpóźniej w ciągu 3 dni roboczych od zaistnienia szkody lub uzyskania informacji o jej powstaniu, powiadomić o tym Ubezpieczyciela na piśmie lub w formie dokumentowej lub elektronicznej, niezależnie od tego, czy jest ona objęta ubezpieczeniem.
2. W ubezpieczeniu od ryzyka ujemnych skutków przezimowania Ubezpieczający/Ubezpieczony zgłasza szkodę niezwłocznie po rozpoczęciu wegetacji rośliny i zauważeniu pierwszych symptomów szkody.
3. W ubezpieczeniu od przymrozków wiosennych Ubezpieczający/Ubezpieczony zgłasza szkodę niezwłocznie po wystąpieniu pierwszych symptomów szkody. W odniesieniu do rzepaku, rzepiku oraz gorczyicy szkoda powinna zostać zgłoszona nie później niż w fazie wykształcenia większości łuszczyń (faza rozwojowa 79 w skali BBCH).
4. W ubezpieczeniu od suszy Ubezpieczający/Ubezpieczony zgłasza szkodę niezwłocznie przy wystąpieniu niedoboru opadów w rozmiarze zdefiniowanym w Załączniku nr 1 i jednoczesnym występowaniu symptomów szkody suszy na roślinach uprawnych. Jednak w przypadku szkody w zbożach spowodowanej działaniem suszy, szkoda powinna zostać zgłoszona nie później niż w fazie zakończenia dojrzałości woskowej twardej (faza rozwojowa 87 w skali BBCH), natomiast w odniesieniu do rzepaku ozimego nie później niż w fazie wykształcenia większości łuszczyń (faza rozwojowa 79 w skali BBCH).
5. W przypadku listownego zgłoszenia szkody o zachowaniu terminu decyduje data stempla pocztowego.
6. Przy zgłoszeniu szkody należy podać przyczynę i datę powstania szkody oraz położenie poszczególnych pól dotkniętych szkodą, których dotyczy roszczenie o odszkodowanie. Zawiadomienie o szkodzie musi zawierać wykaz wszystkich ubezpieczonych gatunków upraw, z podaniem położenia ubezpieczonych upraw, łączny areal pól uprawnych oraz areal pól z ubezpieczonymi gatunkami upraw.
7. Do czasu oględzin szkody przez Ubezpieczyciela, Ubezpieczający/Ubezpieczony nie może bez zgody Ubezpieczyciela zmienić stanu upraw dotkniętych szkodą, chyba że zmiana jest niezbędna dla zapobiegnięcia powiększeniu się szkody, z zastrzeżeniem postanowień ust. 8 i 9.
8. Jeżeli uprawa została dotknięta szkodą bezpośrednio przed zbiorami albo w czasie trwania zbiorów, Ubezpieczający/Ubezpieczony może kontynuować zbiór z uszkodzonych pól, o ile terminy agrotechniczne nie pozwalają na dalsze opóźnienie prac zbioru pod warunkiem zgody Ubezpieczyciela, która może być wyrażona

w formie pisemnej lub elektronicznej. Ubezpieczyciel jest obowiązany do zajęcia stanowiska w ciągu 5 dni roboczych od daty otrzymania takiego wniosku. Brak stanowiska w tym terminie uważa się za wyrażenie zgody.

9. W każdym przypadku, jeżeli Ubezpieczyciel nie oszacował jeszcze powstałych szkód, Ubezpieczający/Ubezpieczony:
 - 1) jest zobowiązany pozostawić po najdłuższej przekątnej, na końcach i w środku pola próby uszkodzonej uprawy w kształcie kwadratów lub prostokątów o bokach nie mniejszych niż 20 m oraz wielkości nie mniejszej niż 1000 m², z tym że:
 - a) dla pól o powierzchni większej niż 10 ha należy pozostawić 1 ha;
 - b) dla pól o powierzchni większej niż 100 ha należy pozostawić 5 ha;
 - c) powierzchnia pola otaczająca pozostawione pola kontrolne nie może być uprawiana do momentu likwidacji szkody;
 - 2) pozostawić pozostałą część pola w stanie nienaruszonym (w szczególności nie dokonywać zaozowania lub bronowania pola), jednak obowiązkiem ten nie dotyczy:
 - a) ewentualnego zebrania słomy z pozostałej części pola;
 - b) szkód powstałych wskutek ujemnych skutków przezimowania.
10. Ubezpieczający/Ubezpieczony jest obowiązany do podania Ubezpieczycielowi wszystkich informacji niezbędnych do ustalenia okoliczności powstania szkody oraz ustalenia wysokości odszkodowania. Ubezpieczający/Ubezpieczony musi umożliwić Ubezpieczycielowi dokonanie lustracji poszkodowanych pól uprawnych.
11. Jeżeli Ubezpieczający z winy umyślnej lub rażącego niedbalstwa nie dopełnił obowiązków określonych w ust. 1-10, a miało to wpływ na rozmiar szkody bądź możliwość ustalenia okoliczności i skutków wypadku ubezpieczeniowego lub rozmiarów szkody, Ubezpieczyciel odmówi wypłaty odszkodowania lub je odpowiednio zmniejszy – w zakresie, w którym uchybienie miało wpływ na rozmiar szkody bądź możliwość ustalenia okoliczności wypadku ubezpieczeniowego lub rozmiarów szkody.

Ustalenie i wypłata odszkodowania § 21

1. Po otrzymaniu zawiadomienia o zajściu zdarzenia objętego ubezpieczeniem, w terminie 7 dni od dnia otrzymania tego zawiadomienia, Ubezpieczyciel informuje o tym Ubezpieczającego i Ubezpieczonego oraz przeprowadza postępowanie dotyczące ustalenia stanu faktycznego zdarzenia, zasadności zgłoszonych roszczeń i wysokości odszkodowania, a także pisemnie lub drogą elektroniczną informuje Ubezpieczającego, Ubezpieczonego lub Uprawnionego z Umowy ubezpieczenia, jakie dokumenty są potrzebne do ustalenia odszkodowania.
2. Ubezpieczyciel może dokonać wstępnej szacunkowej oceny przyczyny i wysokości szkody przeprowadzając oględziny na polu dotkniętym szkodą.
3. Ubezpieczyciel dokonuje oględzin końcowych na polu dotkniętym szkodą w terminie ustalonym z Ubezpieczającym/Ubezpieczonym. Oględziny końcowe dokonywane są w terminie, w którym z uwagi na terminy agrotechniczne możliwe jest ustalenie okoliczności i skutków wypadku ubezpieczeniowego oraz rozmiarów szkody.
4. Oględzin, o których mowa w ust. 2 i 3, dokonuje upoważniony przedstawiciel Ubezpieczyciela w obecności Ubezpieczającego/Ubezpieczonego, przy zastosowaniu obowiązujących u Ubezpieczyciela norm i metodyki do ustalania wysokości szkód w uprawach. Jeżeli z przyczyn obiektywnych niemożliwa jest obecność Ubezpieczającego/Ubezpieczonego podczas oględzin, jest on obowiązany do wyznaczenia swojego pełnomocnika. W przypadku, gdy Ubezpieczający/Ubezpieczony zaniedba wyznaczenia swojego pełnomocnika, Ubezpieczyciel dokona oszacowania szkody także pod ich nieobecność.
5. W przypadku, gdy podczas oględzin wstępnych, o których mowa w ust. 2, stwierdzona zostanie szkoda mieszcząca się poniżej ustalonego w Umowie procentowego ubytku wielkości plonu lub możliwe jest ostateczne ustalenie wysokości szkody, Ubezpieczyciel może zdecydować o przyjęciu wyników oględzin wstępnych do ostatecznej likwidacji szkody.
6. Fakt przeprowadzenia oględzin uszkodzonej uprawy i oszacowania szkody nie przesądza o uznaniu przez Ubezpieczyciela odpowiedzialności za szkodę.

§ 22

1. Ubezpieczyciel, ustalając wysokość szkody, sprawdza:
 - 1) czy uszkodzone pola uprawne rzeczywiście są objęte ochroną ubezpieczeniową;
 - 2) czy powierzchnia pól i powierzchnia uprawy została prawidłowo podana we wniosku ubezpieczeniowym;
 - 3) powierzchnię pola, na którym uprawy zostały uszkodzone lub zniszczone;
 - 4) czy nie wystąpiło nadubezpieczenie zgodnie z ust. 2.
2. Podstawą obliczenia wysokości szkody jest:
 - 1) w odniesieniu do szkód spowodowanych przez inne ryzyka niż susza:
 - a) zadeklarowana zgodnie z § 8 ust. 1 wydajność uprawy – jednak w przypadku, gdy zadeklarowana wydajność uprawy przekracza o więcej niż 30% wysokość plonu, jaki mógłby być osiągnięty w danym roku, gdyby zdarzenie nie nastąpiło (rzeczywista wydajność uprawy), podstawą do ustalenia wysokości szkody – zamiast zadeklarowanej wydajności uprawy – jest rzeczywista wydajność uprawy;



- b) powierzchnia pola lub jego części, na którym uprawy zostały uszkodzone lub zniszczone na skutek działania ryzyka objętego ochroną ubezpieczeniową;
 - c) procentowy stopień ubytku w plonie wynikający z uszkodzenia roślin na skutek działania ryzyka objętego ochroną ubezpieczeniową na danym polu lub jego części;
 - d) stadium rozwoju uszkodzonych lub zniszczonych upraw, rodzaj uszkodzenia, rozmiar uszkodzeń lub zniszczeń;
 - e) wartość jednostkowa w złotych za 1 decytonę plonu określona w dokumencie ubezpieczenia.
- 2) w odniesieniu do szkód spowodowanych przez ryzyko suszy:
- a) różnica pomiędzy plonem zadeklarowanym w Umowie ubezpieczenia (obliczanym na podstawie wydajności uprawy zadeklarowanej zgodnie z § 8 ust. 1), a plonem, jaki zebrał bądź zbierze Ubezpieczony z uprawy uszkodzonej na skutek działania ryzyka suszy oszacowanym przez Ubezpieczyciela. Jednak w przypadku, gdy zadeklarowana wydajność uprawy przekracza o więcej niż 30% wysokość plonu, jaki mógłby być osiągnięty w danym roku, gdyby susza nie wystąpiła (rzeczywista wydajność uprawy), podstawą do ustalenia wysokości szkody – zamiast deklarowanej wydajności uprawy – jest rzeczywista wydajność uprawy;
 - b) powierzchnia pola, na której uprawy zostały uszkodzone lub zniszczone na skutek działania ryzyka objętego ochroną ubezpieczeniową;
 - c) wartość jednostkowa w złotych za 1 decytonę plonu określona w dokumencie ubezpieczenia.
3. Z zastrzeżeniem ust. 4, w przypadku powstania szkody całkowitej w uprawach:
- 1) jeśli terminy agrotechniczne wskazują na to, iż możliwe jest założenie uprawy alternatywnej (zastępczej), wysokość szkody określa się w sposób zryczałtowany w kwocie odpowiadającej 25% sumy ubezpieczenia – stanowiącej szacunkowy przybliżony koszt założenia uprawy alternatywnej;
 - 2) w odniesieniu do buraków cukrowych, których uprawa może być ponownie założona, wysokość szkody odpowiada kosztom odtworzenia uprawy oraz ubytkowi w plonie spowodowanym skróceniem okresu wegetacji;
 - 3) jeśli założenie uprawy alternatywnej (zastępczej) nie jest możliwe, Ubezpieczyciel ocenia wysokość szkody na ogólnych zasadach określonych w niniejszych Ogólnych Warunkach Ubezpieczenia, umniejszając jednak wyliczenie tej szkody o koszty, które Ubezpieczający musiałby ponieść dla dalszego kultywowania uprawy (np. koszty zabiegów ochrony roślin, nawożenia, zbioru), gdyby nie doszło do wystąpienia szkody; wysokość tych kosztów zależna jest od fazy rozwoju roślin, w jakiej znajdowały się uprawy w dniu szkody; przedstawiciel Ubezpieczyciela ustala wysokość tych kosztów wspólnie z Ubezpieczającym/Ubezpieczonym.
4. W przypadku wystąpienia szkody z ryzyk deszczu nawalnego lub huraganu powodujących wyleganie zbóż lub gryki, wysokość szkody określa się w sposób zryczałtowany zgodnie z zasadami określonymi w § 33 ust. 10.
5. W przypadku wystąpienia szkody w ryzyku ujemnych skutków przezimowania, wysokość szkody określa się w sposób zryczałtowany, zgodnie z zasadami określonymi w § 35 ust. 8 lub 9.
6. Objęcie ochroną ubezpieczeniową uprawy alternatywnej (zastępczej) wymaga zawarcia nowej Umowy ubezpieczenia.
7. Uprawa na polu, które Ubezpieczyciel zakwalifikował do zaorania lub które zostało zaorane albo z którego zebrano wcześniej plony, wyłączona jest z ochrony ubezpieczeniowej – chyba że zawarto nową Umowę ubezpieczenia obejmującą to pole.
8. Jeżeli uprawa na danym polu została wielokrotnie dotknięta szkodą z tytułu ryzyk objętych ochroną ubezpieczeniową, Ubezpieczyciel ustala w takim przypadku wartość szkody łącznej.

§ 23

1. Ubezpieczyciel przekazuje Ubezpieczającemu/ Ubezpieczonemu protokół z wynikiem oględzin końcowych niezwłocznie po ich przeprowadzeniu.
2. Ubezpieczający/Ubezpieczony podpisując protokół, o którym mowa w ust. 1, uznaje za wiążący wynik oględzin końcowych szkody.
3. Jeżeli Ubezpieczający/Ubezpieczony wystąpił na piśmie lub w formie dokumentowej lub elektronicznej o ponowne oględziny, do czasu ich przeprowadzenia Ubezpieczający/Ubezpieczony nie może zmienić stanu upraw dotkniętych szkodą.
4. Podczas ponownych oględzin końcowych uprawy, Ubezpieczyciel dopuszcza obecność rzeczoznawcy z zakresu uprawy roślin, powołanego przez Ubezpieczającego/Ubezpieczonego, współpracującego z rzeczoznawcą wyznaczonym przez Ubezpieczyciela przy dokonywaniu oględzin uprawy. Ubezpieczyciel nie jest związany ustaleniami i wnioskami rzeczoznawcy powołanego przez Ubezpieczającego/Ubezpieczonego. Koszty rzeczoznawcy powołanego przez siebie Ubezpieczający/Ubezpieczony ponosi we własnym zakresie.

§ 24

1. Odszkodowanie wypłacane jest w wysokości poniesionej szkody, obliczanej zgodnie z postanowieniami niniejszych Ogólnych Warunków Ubezpieczenia

- w granicach sumy ubezpieczenia z uwzględnieniem ograniczeń odpowiedzialności Ubezpieczyciela.
2. Ubezpieczyciel zastrzega sobie prawo do proporcjonalnego zmniejszenia odszkodowania, jeżeli Umową ubezpieczenia nie został objęty:
 - 1) łączny areal upraw danego gatunku roślin uprawianych, które powinny być zostać objęte ochroną ubezpieczeniową w ramach danej Umowy ubezpieczenia zgodnie z § 4 ust. 1 pkt 1) niniejszych warunków ubezpieczenia;
 - 2) a w przypadku, gdy ochrona ubezpieczeniowa udzielana jest w zakresie ryzyka suszy – łączny areal wszystkich gatunków uprawy danego rodzaju, zgodnie z § 4 ust. 1 pkt 2) niniejszych warunków ubezpieczenia.
 3. Proporcjonalne zmniejszenie odszkodowania, o którym mowa w ust. 2, rozumiane jest jako wypłata należnego odszkodowania pomniejszona o procent, w jakim pozostaje ubezpieczony areal, o którym mowa w § 4 ust. 1 pkt 1) lub 2) do arealu faktycznie uprawianego przez Ubezpieczającego/Ubezpieczonego.

§ 25

1. Ubezpieczyciel wypłaca odszkodowanie na podstawie uznania roszczenia Uprawnionego z Umowy ubezpieczenia w wyniku własnych ustaleń dokonanych w postępowaniu dotyczącym ustalenia stanu faktycznego, zasadności roszczeń i wysokości odszkodowania albo zawartej z nim ugody bądź prawomocnego orzeczenia sądu.
2. Ubezpieczyciel wypłaca odszkodowanie w terminie 30 dni od daty otrzymania zawiadomienia o szkodzie.
3. Jeżeli w terminie określonym w ust. 2 wyjaśnienie okoliczności koniecznych do ustalenia odpowiedzialności Ubezpieczyciela albo wysokości odszkodowania okazało się niemożliwe, w szczególności, gdy niezbędne są dodatkowe lub końcowe oględziny szkody, odszkodowanie zostanie wypłacone w ciągu 14 dni od dnia, w którym przy zachowaniu należytej staranności wyjaśnienie tych okoliczności było możliwe, jednakże bezsporną część odszkodowania Ubezpieczyciel wypłaca w terminie określonym w ust. 2.

§ 26

Jeżeli odszkodowanie nie przysługuje lub przysługuje w innej wysokości niż określona w zgłoszonym roszczeniu, Ubezpieczyciel informuje o tym na piśmie osobę występującą z roszczeniem, wskazując na okoliczności oraz na podstawę prawną uzasadniającą całkowitą lub częściową odmowę wypłaty odszkodowania.

Regres ubezpieczeniowy § 27

1. Z dniem wypłaty odszkodowania przechodzi na Ubezpieczyciela przysługujące Ubezpieczającemu/Ubezpieczonemu roszczenie do osoby trzeciej, odpowiedzialnej za szkodę, do wysokości wypłaconego odszkodowania.
2. Roszczenie, o którym mowa w ust. 1, nie przechodzi na Ubezpieczyciela, jeżeli sprawcą szkody jest osoba, z którą Ubezpieczający/Ubezpieczony pozostaje we wspólnym gospodarstwie domowym, chyba że sprawca wyrządził szkodę umyślnie.
3. Ubezpieczający/Ubezpieczony obowiązany jest dostarczyć Ubezpieczycielowi wszelkie informacje i dokumenty oraz dokonać czynności niezbędnych dla skutecznego dochodzenia praw przez Ubezpieczyciela określonych w ust. 1.
4. W razie niewykonania obowiązków określonych w ust. 3, a także w razie zrzeczenia się przez Ubezpieczającego/Ubezpieczonego bez zgody Ubezpieczyciela praw przysługujących mu do osób trzecich z tytułu szkód, Ubezpieczyciel może odmówić wypłaty odszkodowania w całości lub w części – w zakresie, w którym uniemożliwiło to skuteczne dochodzenie roszczeń odszkodowawczych, a w przypadku, gdy odszkodowanie zostało już wypłacone, podlega zwrotowi w całości lub w części – w zakresie, w którym uniemożliwiło to skuteczne dochodzenie roszczeń odszkodowawczych.

Zmiana właściciela upraw § 28

1. Jeżeli po zawarciu przez producenta rolnego Umowy ubezpieczenia posiadanie gospodarstwa rolnego, w którego skład wchodzi ubezpieczone uprawy, przeszło na innego producenta rolnego, prawa i obowiązki producenta wynikające z Umowy ubezpieczenia przechodzą na tego producenta rolnego. Umowa ubezpieczenia ulega rozwiązaniu z upływem okresu, na który została zawarta, chyba że producent rolny obejmujący gospodarstwo rolne w posiadanie wypowie ją przed upływem 30 dni od dnia objęcia gospodarstwa rolnego w posiadanie. W przypadku wypowiedzenia Umowy ubezpieczenia rozwiązuje się ona z upływem 30 dni następujących po dniu objęcia gospodarstwa rolnego w posiadanie.
2. Przeniesienie praw i obowiązków z Umowy ubezpieczenia w trybie, o którym mowa w ust. 1, jest jednak skuteczne wyłącznie w odniesieniu do upraw, o których mowa w § 4 ust. 3, oraz ryzyk, o których mowa w § 5 ust. 1. W pozostałym zakresie, do przeniesienia praw i obowiązków z Umowy ubezpieczenia konieczne jest uprzednie powiadomienie Ubezpieczyciela.



Wygaśnięcie stosunku ubezpieczeniowego § 29

Jeżeli Umowa ubezpieczenia jest zawarta na okres dłuższy niż 6 miesięcy, Ubezpieczający ma prawo odstąpienia od Umowy ubezpieczenia w terminie 30 dni, a w przypadku gdy Ubezpieczający jest przedsiębiorcą, w terminie 7 dni od dnia zawarcia Umowy. Odstąpienie od Umowy nie zwalnia Ubezpieczającego z obowiązku opłaty składki za okres, w którym Ubezpieczyciel udzielał ochrony ubezpieczeniowej.

§ 30

W razie ujawnienia okoliczności, która pociąga za sobą istotną zmianę prawdopodobieństwa wypadku, każda ze stron może żądać odpowiedniej zmiany wysokości składki, poczynając od chwili, w której zaszła ta okoliczność, nie wcześniej jednak niż od początku bieżącego okresu ubezpieczenia. W razie zgłoszenia takiego żądania druga strona może w terminie 14 dni wypowiedzieć Umowę ze skutkiem natychmiastowym.

§ 31

1. W razie rozwiązania Umowy ubezpieczenia przed upływem okresu ubezpieczenia, w sytuacjach określonych w niniejszych Ogólnych Warunkach Ubezpieczenia albo w przepisach Kodeksu cywilnego, składka za niewykorzystany okres ubezpieczenia podlega zwrotowi, z zastrzeżeniem postanowień ust. 2.
2. Zwrot składki, o którym mowa w ust. 1, nie należy się w przypadku całkowitego wykorzystania ochrony ubezpieczeniowej.

ROZDZIAŁ II POSTANOWIENIA SZCZEGÓLNE

Ubezpieczenie upraw od gradu § 32

1. Z zastrzeżeniem postanowień § 17-19, odpowiedzialność Ubezpieczyciela rozpoczyna się od momentu zasiewu roślin lub wysadzenia rozsady.
2. Ubezpieczyciel uznaje wystąpienie szkody spowodowanej gradem, jeżeli symptomami szkód w roślinach lub ich częściach są: złamania, zgięcia, pęknięcia, wybicia, obtłuczenia, rozcięcia, przecięcia.
3. Ubezpieczyciel wypłaca odszkodowanie na zasadach określonych w § 21-26, z zastrzeżeniem, że maksymalna wypłata odszkodowania nie może przekroczyć 95% sumy ubezpieczenia.

Ubezpieczenie upraw od huraganu lub deszczu nawałnego § 33

1. Z zastrzeżeniem postanowień § 17-19, odpowiedzialność Ubezpieczyciela rozpoczyna się nie wcześniej niż od momentu zasiewu roślin lub wysadzenia rozsady.
2. Ubezpieczyciel uznaje wystąpienie szkody spowodowanej gradem, jeżeli symptomami szkód w roślinach lub ich częściach są: wyrwania z naturalnego podłoża, złamania, naderwania, oderwania, pęknięcia lub zgięcia, wywiania.
3. Ubezpieczyciel uznaje wystąpienie szkody spowodowanej huraganem, jeżeli symptomami szkód w roślinach lub ich częściach są: wyrwania z naturalnego podłoża lub ich wypłukanie wraz z wierzchnią warstwą gleby;
4. Ubezpieczyciel uznaje wystąpienie szkody spowodowanej deszczem nawałnym, jeżeli symptomami szkód są:
 - 1) erozja wodna powodująca wyrwania roślin lub nasion z naturalnego podłoża lub ich wypłukanie wraz z wierzchnią warstwą gleby;
 - 2) zamulenie roślin lub nasion z zaskorupieniem utrudniające lub uniemożliwiające wschody;
 - 3) w roślinach lub ich częściach złamania, zgięcia, pęknięcia, wybicia, naderwania, oderwania.
5. Ubezpieczyciel nie ponosi odpowiedzialności za szkody w uprawach, które powstały w wyniku:
 - 1) erozji wietrznej powodującej przeniesienie wierzchniej warstwy gleby, której efektem działania jest zawianie, starcie lub wygładzenie roślin;
 - 2) wylegania roślin uprawnych innych niż zboża lub gryka
6. Ubezpieczyciel nie ponosi odpowiedzialności za szkody w uprawach, które powstały w wyniku nagromadzenia się wody na powierzchni pola powodującej gnienie nasion, roślin lub ich części, zahamowania wzrostu i rozwoju roślin, nawet jeżeli woda jest skutkiem deszczu nawałnego.

7. Jeżeli niemożliwe jest określenie prędkości wiatru, o której mowa w definicji ryzyka huraganu dla miejsca, w którym powstała szkoda, Ubezpieczyciel uznaje szkodę spowodowaną huraganem, jeżeli Ubezpieczający udowodni, że:
 - 1) ruch mas powietrza w bliskiej okolicy miejsca ubezpieczonych upraw spowodował szkody w budynkach, drzewach lub innych przedmiotach;
 - 2) szkoda w roślinach mogła powstać wyłącznie na skutek huraganu.
8. Jeżeli niemożliwe jest określenie współczynnika wydajności deszczu, o którym mowa w definicji ryzyka deszczu nawałnego dla miejsca, w którym powstała szkoda, Ubezpieczyciel uznaje szkodę spowodowaną deszczem nawałnym, jeżeli Ubezpieczający udowodni, że:
 - 1) opad deszczu spowodował w bliskiej okolicy miejsca ubezpieczonych upraw typowe symptomy szkód dla deszczu nawałnego w tym samym gatunku upraw;
 - 2) szkoda w roślinie mogła powstać wyłącznie na skutek deszczu nawałnego.
9. W uprawach zbóż lub gryki, pod warunkiem wystąpienia co najmniej trzech symptomów określonych w ust. 3 lub 4, Ubezpieczyciel dodatkowo odpowiada za szkody powstałe na skutek wylegania, którego symptomami są zgięcia roślin u podstawy źdźbła.
10. Wysokość szkody powstałej na skutek wylegania zbóż lub gryki, o której mowa w ust. 9, ustalana jest w zależności od fazy rozwojowej roślin, w której powstała szkoda. Wysokość szkody ustalana jest w sposób ryczałtowy w kwocie odpowiadającej szacunkowemu ubytkowi w plonie – według następujących zasad:
 - 1) po wyjściu kłosa z pochwy liściowej (faza rozwoju 59 w skali BBCH) do końca fazy kwitnienia (faza rozwojowa 69 w skali BBCH) – przyjmuje się, że wysokość szkody odpowiada 15% sumy ubezpieczenia na polu lub jego części uszkodzonej przez huragan lub deszcz nawałny;
 - 2) od początku rozwoju ziarniaków (faza rozwoju 71 w skali BBCH) do końca dojrzałości późno-mlecznej ziarniaków (faza rozwojowa 77 w skali BBCH) – przyjmuje się, że wysokość szkody odpowiada 10% sumy ubezpieczenia na polu lub jego części uszkodzonej przez huragan lub deszcz nawałny;
 - 3) w odniesieniu do gryki od końca fazy jej kwitnienia, gdy widoczne są zawiązki owoców (faza rozwoju 69 w skali BBCH) do zaawansowanej fazy dojrzewania i przebarwiania orzeszków (faza rozwojowa 85 w skali BBCH) – przyjmuje się, że wysokość szkody odpowiada 10% sumy ubezpieczenia na polu lub jego części uszkodzonej przez huragan lub deszcz nawałny;
 - 4) Ubezpieczyciel nie odpowiada za szkody powstałe w pozostałych fazach rozwojowych w skali BBCH.
11. Ubezpieczyciel wypłaca odszkodowanie na zasadach określonych w § 21-26, z zastrzeżeniem, że maksymalna wypłata odszkodowania nie może przekroczyć 95% sumy ubezpieczenia.

Ubezpieczenie upraw od przymrozków wiosennych § 34

1. Z zastrzeżeniem postanowień § 17-19 oraz ust. 2, odpowiedzialność Ubezpieczyciela rozpoczyna się nie wcześniej niż od momentu zasiewu lub wysadzenia rozsady, jednak nie wcześniej niż od dnia 15 kwietnia i kończy się nie później niż 30 czerwca w roku zbiorów.
2. Odpowiedzialność Ubezpieczyciela rozpoczyna się w przypadku zbóż ozimych od fazy rozwojowej drugiego kolanka (faza rozwojowa 32 w skali BBCH), a w rzepaku lub rzepiku ozimym od fazy rozwojowej dwóch widocznych międzywęźli (faza rozwojowa 32 w skali BBCH).
3. Ubezpieczyciel uznaje wystąpienie szkody spowodowanej przymrozkiem wiosennym, jeżeli symptomami są uszkodzenia błon komórkowych wskutek zamarzania soku komórkowego w tkankach rośliny, doprowadzające do zamierania całej rośliny lub jej części.
4. Jeżeli niemożliwe jest określenie temperatury, o której mowa w definicji ryzyka przymrozków wiosennych dla miejsca, w którym powstała szkoda, Ubezpieczyciel uznaje szkodę spowodowaną przymrozkiem wiosennym, jeżeli:
 - 1) spadek temperatury w bliskiej okolicy miejsca ubezpieczonych upraw spowodował szkody w roślinach tego samego gatunku, których symptomy wyraźnie świadczą o działaniu przymrozka wiosennego;
 - 2) szkoda w roślinach mogła powstać wyłącznie na skutek przymrozków wiosennych.
5. Ubezpieczyciel wypłaca odszkodowanie na zasadach określonych w § 21-26, z zastrzeżeniem, że maksymalna wypłata odszkodowania nie może przekroczyć 95% sumy ubezpieczenia.

Ubezpieczenie upraw od ujemnych skutków przezimowania § 35

1. Z zastrzeżeniem postanowień § 17-19, odpowiedzialność Ubezpieczyciela rozpoczyna się nie wcześniej niż 1 grudnia i kończy nie później niż 30 kwietnia w roku zbiorów.
2. Ubezpieczyciel uznaje wystąpienie szkody spowodowanej ujemnymi skutkami przezimowania, jeżeli symptomami w roślinach są: brunatnienie, gnienie roślin, zerwanie części nadziemnej od korzenia, ubytki blaszki liściowej i masy korzenia, rozsądzenie tkanek rośliny wskutek zmian turgoru. Wyżej wymienione symptomy powstają na skutek wymarznienia, wymoknięcia, wyprzenia, wysalania lub



wysadzania roślin ozimych w okresie od 1 grudnia do 30 kwietnia w roku zbiorów i tym samym powodują ubytek ilościowy w plonie, kwalifikujący uprawę ze względów ekonomicznych i agrotechnicznych do zaozowania.

3. Ubezpieczyciel nie ponosi odpowiedzialności za szkody w uprawach, które przed zakończeniem jesiennej wegetacji nie znajdowały się przynajmniej w następujących fazach rozwojowych i nie wykazywały przynajmniej obsady w sztukach na 1 m²:
 - 1) jęczmień ozimy – faza 3 liści i 150 sztuk;
 - 2) żyto ozime – faza 3 liści i 120 sztuk;
 - 3) pszenżyto ozime – faza 2 liści i 200 sztuk;
 - 4) pszenica ozima – faza 2 liści i 250 sztuk;
 - 5) rzepak ozimy – faza 8 liści i 30 sztuk.
4. Ubezpieczyciel zastrzega sobie prawo do oględzin stanu upraw objętych ubezpieczeniem w okresie jesiennym. W przypadku, gdy oględziny wykażą na polach stan upraw odbiegający od wielkości przyjętych w ust. 3, Ubezpieczyciel może wyłączyć z ochrony ubezpieczenia poszczególne pola lub części pól (w odniesieniu do wszystkich ryzyk objętych Umową ubezpieczenia) i zwrócić składkę, z zachowaniem zasad określonych w § 31. Procedura, o której mowa w zdaniach poprzednich, zostanie wszczęta również w przypadku zgłoszenia takiego wniosku przez Ubezpieczającego.
5. Ubezpieczyciel nie ponosi odpowiedzialności za szkody w uprawach polegające na wymoknięciu roślin spowodowanym:
 - 1) działaniem wód innych niż pochodzące ze stopionego śniegu lub lodu;
 - 2) wylaniem lub podsiąkaniem wód pochodzących ze zbiorników wodnych.
6. Ubezpieczyciel uznaje, że szkoda w ubezpieczeniu od ujemnych skutków przezimowania wystąpiła, w przypadku gdy na powierzchni nie mniejszej niż 10% danego pola ze względów agrotechnicznych uprawę kwalifikuje się do zaozowania.
7. Ubezpieczyciel uznaje, że szkodą jest zmniejszenie obsady roślin na 1 m² i kwalifikuje uszkodzone uprawy do zaozowania, gdy po wiosennym wznowieniu wegetacji liczba roślin żywych na 1 m² przeciętnie na danym polu lub jego części dotkniętej szkodą wynosi mniej niż:
 - 1) 100 sztuk roślin – w przypadku jęczmienia ozimego;
 - 2) 120 sztuk roślin – w przypadku pszenicy ozimej;
 - 3) 100 sztuk roślin – w przypadku pszenżyta ozimego;
 - 4) 80 sztuk roślin – w przypadku żyta ozimego;
 - 5) 15 sztuk roślin – w przypadku rzepaku ozimego.
8. Z zastrzeżeniem § 21-26, wysokość szkody określa się w sposób ryczałtowy w wysokości 15% sumy ubezpieczenia zakwalifikowanego do zaozowania areалу danego pola – to jest w kwocie stanowiącej szacunkowy przybliżony koszt założenia uprawy alternatywnej.
9. Na wniosek Ubezpieczającego, który zostanie potwierdzony stosownym zapisem w dokumencie ubezpieczenia, wysokość ryczałtu, o którym mowa w ust. 8, może zostać podwyższona do 20% lub 25% sumy ubezpieczenia zakwalifikowanego do zaozowania areалу danego pola.

Ubezpieczenie upraw od suszy § 36

1. Z zastrzeżeniem postanowień § 17-19, odpowiedzialność Ubezpieczyciela rozpoczyna się od momentu zasiewu roślin lub wysadzenia rozsady, nie wcześniej jednak niż 21 marca i kończy się z chwilą zbioru uprawy, nie później niż 30 września.
2. Ubezpieczyciel uznaje wystąpienie szkody spowodowanej suszą, jeżeli symptomami szkód w roślinach lub ich częściach są: nieodwracalna utrata turgoru w komórkach roślin (wędnięcie), wysychanie i obumieranie całych roślin lub ich części generatywnych, przyspieszone dojrzewanie.
3. Ubezpieczyciel wypłaca odszkodowanie na zasadach określonych w § 21-26, z zastrzeżeniem, że odszkodowanie za szkody wywołane suszą na danym polu jest pomniejszane o 20%, 25% albo 30% sumy ubezpieczenia z danego pola, w zależności od wysokości pomniejszenia wskazanej w umowie ubezpieczenia.

Ubezpieczenie upraw od pioruna § 37

1. Z zastrzeżeniem postanowień § 17-19, Ubezpieczyciel obejmuje ochroną ubezpieczeniową szkody w zakresie ubytków ilościowych w plonie głównym powstałe w wyniku działania pioruna od wejścia roślin lub wysadzenia rozsady i kończy się nie później niż do 15 września.
2. Ubezpieczyciel uznaje wystąpienie szkody spowodowanej piorunem, jeżeli symptomami szkód spowodowanych w roślinach przez piorun jest zniszczenie roślin lub ich części.
3. Ubezpieczyciel nie odpowiada za szkody polegające na spaleniu się słomy pozostawionej na polu.
4. W przypadku zaistnienia szkody, Ubezpieczający/ Ubezpieczony – niezależnie od obowiązków określonych w § 20 i pod rygorem negatywnych skutków określonych w § 20 ust. 11 oraz w art. 826 § 4 Kodeksu cywilnego – zobowiązany jest:
 - 1) podjąć wszelkie czynności mające na celu zmniejszenie szkody oraz zabezpieczenie bezpośrednio zagrożonych upraw przed dalszą szkodą;
 - 2) niezwłocznie powiadomić straż pożarną.
5. Ubezpieczyciel wypłaca odszkodowanie na zasadach określonych w § 21-26,

z zastrzeżeniem, że maksymalna wypłata odszkodowania nie może przekroczyć 95% sumy ubezpieczenia.

Ubezpieczenie upraw od obsunięcia się ziemi, lawiny, powodzi § 38

1. Z zastrzeżeniem postanowień § 17-19, odpowiedzialność Ubezpieczyciela rozpoczyna się od momentu zasiewu roślin lub wysadzenia rozsady, nie wcześniej jednak niż 1 marca w roku zbiorów.
2. Ubezpieczyciel uznaje wystąpienie szkody spowodowanej:
 - 1) obsunięciem się ziemi, jeżeli symptomami szkód w roślinach lub ich częściach są: wyrwanie z naturalnego podłoża, zniszczenie całych roślin;
 - 2) awiną, jeżeli symptomami szkód w roślinach lub ich częściach są: zżółknięcie, zamulenie, wypłukanie z podłoża, wyrwanie roślin lub części roślin;
 - 3) powodzią, jeżeli symptomami szkód w roślinach lub ich częściach są: wygnicie, zżółknięcie, zamulenie, wypłukanie z podłoża, wyrwanie.
3. Ubezpieczyciel nie ponosi odpowiedzialności za szkody spowodowane powodzią w uprawach znajdujących się między ciekim lub zbiornikiem wodnym a wałem ochronnym (przeciwpowodziowym) lub znajdujących się w odległości mniejszej niż 1 km od cieków wodnych.
4. Ubezpieczyciel wypłaca odszkodowanie na zasadach określonych w § 21-26, z zastrzeżeniem, że maksymalna wypłata odszkodowania nie może przekroczyć 95% sumy ubezpieczenia.

Ubezpieczenie upraw od ognia § 39

1. Z zastrzeżeniem postanowień § 17-19, odpowiedzialność Ubezpieczyciela rozpoczyna się od wejścia roślin, nie wcześniej niż 1 kwietnia w roku zbiorów i kończy nie później niż 15 września.
2. Ubezpieczyciel obejmuje ochroną ubezpieczeniową szkody w zakresie ubytków ilościowych w plonie głównym upraw określonych w Umowie ubezpieczenia.
3. Ubezpieczyciel uznaje wystąpienie szkody spowodowanej ogniem, jeżeli symptomami w roślinach są:
 - 1) spalenie lub uszkodzenie dymem wykluczające możliwość użytkowania uszkodzonego plonu,
 - 2) szkody wyrządzone podczas akcji ratowniczej.
4. W przypadku zaistnienia szkody, Ubezpieczający/Ubezpieczony – niezależnie od obowiązków określonych w § 20 i pod rygorem negatywnych skutków określonych w § 20 ust. 11 oraz w art. 826 § 4 Kodeksu cywilnego – zobowiązany jest:
 - 1) podjąć wszelkie czynności mające na celu zmniejszenie szkody oraz zabezpieczenie bezpośrednio zagrożonych upraw przed dalszą szkodą;
 - 2) niezwłocznie powiadomić straż pożarną.
5. Ubezpieczyciel nie odpowiada za szkody polegające na spaleniu się słomy pozostawionej na polu po sprzątnięciu uprawy.
6. Ubezpieczyciel wypłaca odszkodowanie na zasadach określonych w § 21-26, z zastrzeżeniem, że maksymalna wypłata odszkodowania nie może przekroczyć 85% sumy ubezpieczenia.

ROZDZIAŁ III POSTANOWIENIA KOŃCOWE

Reklamacje § 40

1. Będący osobą fizyczną Ubezpieczający, Ubezpieczony, Uposażony lub uprawniony z umowy ubezpieczenia do otrzymania odszkodowania lub świadczenia („Klient”) może składać w każdym czasie zastrzeżenia dotyczące usług świadczonych przez Generali, w tym skargi i zażalenia („reklamacje”). Reklamacje mogą być składane również przez poszukującego ochrony ubezpieczeniowej lub zleceniodawcę gwarancji ubezpieczeniowej, jak również ubezpieczających lub ubezpieczonych, w tym będących osobami prawnymi lub spółkami nie posiadającymi osobowości prawnej.
2. Reklamacje mogą być składane:
 - 1) w formie pisemnej – osobiście w siedzibie Generali, ul. Postępu 15 B, 02-676 Warszawa (od dnia 20.01.2022 r. siedziba towarzystwa to ul. Senatorska 18, 00-082 Warszawa) lub jednostce obsługującej klientów, albo przesyłane przesyłką pocztową,
 - 2) ustnie – telefonicznie pod numerem +48 913 913 913 albo osobiście do protokołu podczas wizyty klienta w miejscu, o którym mowa w pkt 1 powyżej,
3. Reklamacja powinna zawierać dane Klienta umożliwiające jego identyfikację, numer polisy oraz zastrzeżenia zgłaszane przez Klienta.
4. Generali rozpatruje reklamację niezwłocznie po jej otrzymaniu. Odpowiedź na



- reklamację jest udzielana bez zbędnej zwłoki, jednak nie później niż w terminie 30 dni od chwili otrzymania reklamacji, chyba że mają miejsce szczególnie skomplikowane okoliczności, uniemożliwiające rozpatrzenie reklamacji i udzielenia odpowiedzi w tym terminie. W takim przypadku Generali poinformuje Klienta, który złożył reklamację o przyczynach opóźnienia, okolicznościach, które muszą zostać ustalone dla rozpatrzenia sprawy oraz określi przewidywany termin rozpatrzenia reklamacji i udzielenia odpowiedzi, który nie może przekroczyć 60 dni od dnia otrzymania reklamacji.
5. Odpowiedź na reklamację jest udzielana w postaci papierowej lub za pomocą innego trwałego nośnika. Na wniosek Klienta odpowiedź na reklamację może być dostarczona pocztą elektroniczną.
 6. Spór między Klientem a Generali może być zakończony w drodze pozasądowego postępowania w sprawie rozwiązywania sporów między klientami a podmiotami rynku finansowego zgodnie z obowiązującymi przepisami prawa, przed Rzecznikiem Finansowym (www.rf.gov.pl)
 7. Skargi i zażalenia składane przez inne podmioty, niż wymienione w ust. 1 powyżej lub w innej formie, niż określona w ust. 2 powyżej, dotyczące działania lub zaniechania Generali związanego z zawarciem lub wykonaniem umowy ubezpieczenia, powinny zawierać dane i informacje, o których mowa w ust. 3 powyżej. Skargi i zażalenia, o których mowa w zdaniu poprzedzającym są rozpatrywane w terminie 30 dni od ich otrzymania przez Generali, najpóźniej w terminie 14 dni od wyjaśnienia okoliczności niezbędnych do ich załatwienia. Generali informuje zainteresowanego o sposobie załatwienia skargi lub zażalenia niezwłocznie po ich rozpatrzeniu, w sposób uzgodniony z tą osobą. Do skarg i zażaleń składanych zgodnie z niniejszym ustępem nie mają zastosowania postanowienia ust.4-6 powyżej.
 8. Niezależnie od powyższego Klient może składać skargi i zażalenia na działalność Generali do uprawnionych organów, np. Komisji Nadzoru Finansowego, miejskiego lub powiatowego Rzecznika Konsumentów oraz innych organów zajmujących się ochroną klientów podmiotów rynku finansowego.
 9. Zgodnie z Rozporządzeniem Parlamentu Europejskiego i Rady (UE) Nr 524/2013 z dnia 21 maja 2013 r. w sprawie internetowego systemu rozstrzygania sporów konsumenckich oraz zmiany rozporządzenia (WE) nr 2006/2004 i dyrektywy 2009/22/WE (rozporządzenie w sprawie ODR w sporach konsumenckich), istnieje możliwość pozasądowego rozstrzygnięcia sporów dotyczących zobowiązań umownych wynikających z internetowych umów sprzedaży lub umów o świadczenie usług zawieranych między konsumentami mieszkającymi w Unii Europejskiej a przedsiębiorcami mającymi siedzibę w Unii Europejskiej. Rozstrzygnięcie ww. sporów odbywa się za pośrednictwem platformy ODR dostępnej pod następującym adresem: <https://webgate.ec.europa.eu/odr/main/?event=main.home.show&lng=PL>. Adres poczty elektronicznej Generali: centrumklienta@generali.pl.
 10. Podmioty określone w ust. 1, mogą składać zastrzeżenia dotyczące usług świadczonych przez brokerów ubezpieczeniowych, agentów ubezpieczeniowych i agentów oferujących ubezpieczenia uzupełniające, wykonujących czynności agencyjne na rzecz więcej niż jednego zakładu ubezpieczeń w zakresie tego samego działu ubezpieczeń (zgodnie z załącznikiem do ustawy o działalności ubezpieczeniowej i reasekuracyjnej), w zakresie niezwiązanym z udzielaną ochroną ubezpieczeniową, w sposób ustalony przez te podmioty rynku finansowego.
 11. Generali podlega nadzorowi Komisji Nadzoru Finansowego.

§ 41

1. Zawiadomienia oraz oświadczenia dotyczące umowy ubezpieczenia powinny być przesyłane w formie pisemnej lub dokumentowej lub elektronicznej a strony umowy i Ubezpieczony zobowiązani są informować się wzajemnie na piśmie lub w formie dokumentowej lub elektronicznej o zmianie swego adresu.
2. Językiem obowiązującym w relacjach stron jest język polski.
3. Spory wynikające z Umowy ubezpieczenia mogą być rozstrzygane przez sądy według właściwości ogólnej albo przez sąd właściwy dla miejsca zamieszkania lub siedziby Ubezpieczającego, Ubezpieczonego lub Uprawnionego z Umowy ubezpieczenia lub ich spadkobierców.
4. Za zgodą obu stron umowy ubezpieczenia mogą zostać wprowadzone do niej postanowienia dodatkowe lub odmienne od OWU.

§ 42

Załącznik nr 1 stanowi integralną część niniejszych Ogólnych Warunków Ubezpieczenia.

§ 43

Niniejsze Ogólne Warunki Ubezpieczenia zostały zatwierdzone Uchwałą Zarządu Ubezpieczyciela i wchodzi w życie z dniem 1 stycznia 2022 roku, mając zastosowanie do Umów ubezpieczenia zawieranych począwszy od tego dnia.

ZAŁĄCZNIK NR 1 DEFINICJE

Przez użyte w niniejszych Ogólnych Warunkach Ubezpieczenia określenia rozumie się:

- 1) ciek wodny – należy rozumieć wodę płynącą stale, okresowo lub chwilowo w korycie naturalnym bądź sztucznym;
- 2) deszcz nawałny – szkody powstałe wskutek deszczu o współczynniku wydajności o wartości co najmniej 4; w przypadku braku możliwości ustalenia tego współczynnika bierze się pod uwagę stan faktyczny i rozmiar szkód w miejscu ich powstania, świadczące wyraźnie o działaniach deszczu nawałnego;
- 3) dokument ubezpieczenia – polisa potwierdzająca zawarcie Umowy ubezpieczenia;
- 4) grad – szkody powstałe wskutek opadu atmosferycznego składającego się z bryłek lodu;
- 5) huragan – szkody powstałe w wyniku działania wiatru o prędkości nie mniejszej niż 24 m/s, którego działanie wyrządza masowe szkody; pojedyncze szkody uważa się za spowodowane przez huragan, jeżeli w najbliższym sąsiedztwie stwierdzono działanie huraganu;
- 6) jesienne zakończenie wegetacji – jest fazą rozwoju roślin rozpoczynającą się wówczas, gdy średnio-dobowe temperatury spadają poniżej +5°C; rośliny przestają rosnąć i rozwijać się;
- 7) kod BBCH – przyjęta w Unii Europejskiej klasyfikacja służąca do identyfikacji faz rozwojowych roślin uprawnych;
- 8) lawina – szkody powstałe wskutek gwałtownego zsuwania się lub staczania się zboczy górskich lub podgórskich mas śniegu, lodu, skał, kamieni, ziemi lub błota;
- 9) naturalne opadanie owoców – opadanie owoców wskutek procesów fizjologicznych niewywołane czynnikami atmosferycznymi; w szczególności dotyczy to tzw. opadu świętojańskiego lub przejrzenia;
- 10) obsunięcie się ziemi – szkody spowodowane przez zapadanie się ziemi oraz osuwanie się ziemi z tym, że za szkody spowodowane przez zapadanie się ziemi – uważa się szkody powstałe wskutek obniżenia się terenu z powodu zaważenia się podziemnych wolnych przestrzeni w gruncie, a za osuwanie się ziemi – uważa się szkody powstałe wskutek ruchów ziemi na stokach;
- 11) ogień – działanie ognia, który przedostał się poza palenisko lub powstał bez paleniska i rozprzestrzenił się o własnej sile;
- 12) piorun – szkody będące następstwem wyładowania atmosferycznego pozostawiające bezsporne ślady tego zdarzenia;
- 13) plon główny – części użytkowe roślin uprawnych z danego pola stanowiące główny kierunek produkcji;
- 14) pole – zwarta, wyodrębniona część powierzchni gospodarstwa, obsiana lub obsadzona jednym gatunkiem roślin uprawnych, a w przypadku mieszanek więcej niż jednym gatunkiem upraw;
- 15) powódź – szkody powstałe wskutek zalania terenów w następstwie podniesienia się poziomu wód płynących lub stojących, zalania terenu wskutek deszczu nawałnego lub spływu wód po zboczach lub stokach na terenach górskich lub podgórskich;
- 16) producent rolny – osoba fizyczna, osoba prawna albo jednostka organizacyjna nieposiadająca osobowości prawnej, określona w ustawie z dnia 7 lipca 2005 r. o ubezpieczeniach upraw rolnych i zwierząt gospodarskich, (Dz. U. z 2016 r., poz. 792 z późn. zm.);
- 17) przymrozki wiosenne – szkody spowodowane przez obniżenie się temperatury poniżej 0°C, w okresie od 15 kwietnia do dnia 30 czerwca, polegające na całkowitym lub częściowym zniszczeniu roślin lub całkowitej utracie plonu lub jego części;
- 18) susza – szkody spowodowane wystąpieniem, w dowolnym sześciodekadowym okresie od dnia 21 marca do dnia 30 września, spadku klimatycznego bilansu wodnego poniżej wartości określonej dla poszczególnych gatunków roślin uprawnych i gleb;
- 19) szkoda całkowita – całkowite zniszczenie roślin lub całkowita utrata zdolności plonowania roślin lub zakwalifikowanie uprawy do zaozarnia, spowodowane bezpośrednio zdarzeniami wchodzącymi w zakres ochrony ubezpieczeniowej;
- 20) szkoda częściowa – częściowe uszkodzenia roślin wpływające negatywnie na wysokość plonowania roślin, spowodowane bezpośrednio zdarzeniami wchodzącymi w zakres ochrony ubezpieczeniowej;
- 21) ujemne skutki przezimowania – szkody spowodowane wymarzeniem (rozumianym jako działanie temperatur poniżej 0°C na rośliny), wymoknięciem (rozumianym jako działanie wody ze stopionego śniegu, która nie wsiąka w zamrożoną glebę, ale zamarza na powierzchni i tworzy skorupę lodową), wyprzieniem (rozumianym jako ujemne działanie okrywy śnieżnej przy niezamrożonej glebie, powodujące zamieranie roślin na skutek trwających procesów życiowych przy braku tlenu), wysmalaniem (rozumianym jako wysuszające działanie wiatrów w okresie bezśnieżnej zimy) lub wysadzeniem roślin (rozumianym jako wynoszenie roślin z gleby na skutek zmian objętości gleby przy kolejnym zamarzaniu i odwilży), w okresie od 1 grudnia do 30 kwietnia, polegające na całkowitym lub częściowym zniszczeniu roślin lub całkowitej utracie plonu lub jego części;
- 22) uprawa zastępcza – rośliny, które zostały zasiane lub zasadzone w miejscu uprawy, na której stwierdzono szkodę całkowitą;
- 23) wypadek ubezpieczeniowy – wystąpienie zdarzenia powodującego szkodę, za którą na podstawie zawartej Umowy ubezpieczenia ponosi odpowiedzialność Ubezpieczyciel;



- 24) wysokość szkody – kwota stanowiąca podstawę do wyliczenia wysokości odszkodowania zgodnie z niniejszymi Ogólnymi Warunkami Ubezpieczenia; przy czym odszkodowanie wyliczane jest z uwzględnieniem innych ewentualnych czynników wpływających na jego wysokość, zgodnie z zapisami niniejszych Ogólnych Warunków Ubezpieczenia;
- 25) zabiegi agrotechniczne – czynności związane z zapewnieniem prawidłowych warunków wzrostu oraz plonowania roślin;
- 26) zbocza, stoki – zbocza i stoki o średnim nachyleniu powyżej 15%.

WARUNKI SZCZEGÓLNE

Warunki ubezpieczenia można zmienić w oparciu o podaną poniżej klauzulę szczególną.

KLAUZULA SZCZEGÓLNA NR 1 DO OGÓLNYCH WARUNKÓW UBEZPIECZENIA UPRAW ROLNYCH

Z zachowaniem pozostałych, niezmienionych niniejszą klauzulą, postanowień Ogólnych Warunków Ubezpieczenia upraw rolnych, zwanych dalej OWU, strony postanowiły włączyć do Umowy ubezpieczenia następujące postanowienia szczególne:

§ 1

1. Na zasadach szczególnych określonych w ust. poniższych, Ubezpieczyciel obejmuje dodatkową ochroną ubezpieczeniową uprawy rolne. Składka za dodatkową ochroną ubezpieczeniową udzielaną na podstawie niniejszej klauzuli nie jest objęta dopłatą, o której mowa w § 1 ust. 2 Ogólnych Warunków Ubezpieczenia.
2. Odpowiedzialność Ubezpieczyciela zostaje rozszerzona w ten sposób, iż ilekroć Ogólne Warunki Ubezpieczenia przewidują odpowiedzialność za szkody nie mniejsze niż 10% plonu głównego, Ubezpieczyciel odpowiada za szkody nie mniejsze niż 8% plonu głównego roślin na danym polu lub jego części. Powyższe postanowienie nie dotyczy jednak ubezpieczenia od ryzyka suszy i ujemnych skutków przezimowania.
3. Odpowiedzialność Ubezpieczyciela zostaje również rozszerzona poprzez objęcie ochroną ubezpieczeniową ryzyka ognia zgodnie z postanowieniami § 39.

§ 2

Postanowienia niniejszej klauzuli szczególnej mają zastosowanie do całego okresu trwania Umowy ubezpieczenia.

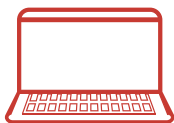
INSTRUKCJA W SPRAWIE ZGŁASZANIA SZKÓD

1. W przypadku wystąpienia szkód w ubezpieczonych uprawach, zgłoszenie szkody należy dokonać w jednej z możliwych form:
 - 1) za pośrednictwem formularzy ON-LINE zamieszczonych na stronie internetowej www.generaliagro.pl;
 - 2) telefonicznie – nr 61 858 48 08 lub 913 913 913
 - 3) istownie – na adres: Generali T.U. S.A. ul. Postępu 15 B, 02-676 Warszawa (od dnia 20.01.2022 r. adres towarzystwa to ul. Senatorska 18, 00-082 Warszawa).
2. Wniosek o kontynuację zbiorów i pozostawienie pól kontrolnych, zgodnie z Rozdziałem I § 20 ust. 7-9, należy przesłać na adres: zgody.uprawy@generali.pl.
3. Pozostałe kwestie związane ze zgłaszaniem szkód zostały uregulowane w obowiązujących Ogólnych Warunkach Ubezpieczenia upraw rolnych.

Członek Zarządu
Arkadiusz Wiśniewski

Prezes Zarządu
Roger Hodgkiss

Jak zgłosić szkodę



WWW

Formularze na www.generaliagro.pl lub www.generali.pl



Telefon

61 858 48 08 lub 913 913 913