
Ogólne Warunki Ubezpieczenia Odnawialnych Źródeł Energii
„Concordia, z myślą o odnawialnych źródłach energii”



Obowiązują od 7.09.2020 r.

concordiaubezpieczenia.pl

OZE/OWU/20/02

Concordia staje się Generali AGRO.



Spis treści

3	SKOROWIDZ
4	DZIAŁ I – POSTANOWIENIA WSPÓLNE
4	Informacja ogólna
4	Indywidualny zakres ubezpieczenia
4	Ubezpieczenie na cudzy rachunek
4	Definicje
6	Zawarcie umowy ubezpieczenia
7	Sposób ustalenia i opłacenia składki ubezpieczeniowej
7	Okres ubezpieczenia i czas trwania odpowiedzialności
8	Odstąpienie od umowy ubezpieczenia
8	Wyłączenia odpowiedzialności
8	Obowiązek informacyjny
9	Obowiązek utrzymania mienia
9	Obowiązki w razie powstania szkody
10	Wypłata odszkodowania lub świadczenia
11	Regres ubezpieczeniowy
11	DZIAŁ II – UBEZPIECZENIE MIENIA OD UTRATY I USZKODZEŃ
11	Przedmiot ubezpieczenia
11	Warunki ubezpieczenia mienia
11	Miejsce ubezpieczenia
11	Postanowienia dotyczące ryzyka powodzi
11	Zakres ubezpieczenia
12	Wyłączenia odpowiedzialności
12	Suma ubezpieczenia
13	Koszty dodatkowe w ramach umowy ubezpieczenia
13	Ustalenie rozmiaru szkody i wysokości odszkodowania
14	DZIAŁ III – UBEZPIECZENIE STRATY W PRODUKCJI ENERGII ELEKTRYCZNEJ W WYNIKU ZDARZENIA LOSOWEGO
14	Przedmiot i zakres ubezpieczenia
14	Warunki ubezpieczenia
14	Wyłączenia odpowiedzialności
14	Suma ubezpieczenia i wartość zakładanej produkcji energii
16	DZIAŁ IV – UBEZPIECZENIE STRATY W WYNIKU NIŻSZEGO POZIOMU PRODUKCJI ENERGII ELEKTRYCZNEJ NIŻ ZAKŁADANY
16	Przedmiot i zakres ubezpieczenia
16	Warunki ubezpieczenia
16	Wyłączenia odpowiedzialności
16	Suma ubezpieczenia i wartość zakładanej produkcji energii
17	DZIAŁ V – POSTANOWIENIA KOŃCOWE
17	Reklamacje
19	JAK ZGŁOSIĆ SZKODĘ

Wykaz istotnych informacji zawartych w OWU z uwzględnieniem definicji z OWU (skorowidz)

Rodzaj informacji	Nr jednostki redakcyjnej
Przesłanki wypłaty odszkodowania i innych świadczeń	§ 7 § 18–22 § 25–33 § 35–38 § 40–41
Ograniczenia oraz wyłączenia odpowiedzialności zakładu ubezpieczeń uprawniające do odmowy wypłaty odszkodowania i innych świadczeń lub ich obniżenia	§ 7– 3 § 15–7 § 23–25 § 32 § 34–35 § 39–41

DZIAŁ I – POSTANOWIENIA WSPÓLNE

Informacja ogólna

§ 1

1. Na podstawie niniejszych Ogólnych Warunków Ubezpieczenia Odnawialnych Źródeł Energii „Concordia, z myślą o odnawialnych źródłach energii” zwanych dalej „OWU”, Concordia Polska Towarzystwo Ubezpieczeń S.A., zwane dalej „Concordia”, zawiera umowy ubezpieczenia z osobami fizycznymi, osobami prawnymi oraz z podmiotami nieposiadającymi osobowości prawnej, którym ustawa przyznaje zdolność prawną będącymi posiadaczami instalacji fotowoltaicznych, kolektorów słonecznych lub pomp ciepła, zwanymi dalej „Ubezpieczającymi”.
2. Zawarcie umowy ubezpieczenia następuje:
 - 1) za pośrednictwem agenta ubezpieczeniowego,
 - 2) za pośrednictwem brokera ubezpieczeniowego,
 - 3) przy wykorzystaniu środków porozumiewania się na odległość, w szczególności telefonu lub Internetu.
3. W sprawach nieuregulowanych w OWU zastosowanie mają obowiązujące przepisy prawa polskiego, w tym przepisy Kodeksu cywilnego, ustawy z dnia 11 września 2015 r. o działalności ubezpieczeniowej i reasekuracyjnej, ustawy z dnia 7 lipca 1994 r. – Prawo budowlane, zwanej dalej „Prawem budowlanym”, jak również akty prawne zastępujące powyższe ustawy.

Indywidualny zakres ubezpieczenia

§ 2

Umowa może zostać zawarta na warunkach odbiegających od postanowień OWU. Klauzule umowne, zawierające postanowienia dodatkowe lub odmienne od postanowień OWU wymagają zachowania formy pisemnej pod rygorem ich nieważności.

Ubezpieczenie na cudzy rachunek

§ 3

1. Ubezpieczający może zawrzeć umowę ubezpieczenia na własny lub na cudzy rachunek (na rachunek Ubezpieczonego).
2. Ubezpieczony może żądać, by Concordia udzieliła mu informacji o postanowieniach zawartej umowy oraz OWU w zakresie, w jakim dotyczą praw i obowiązków Ubezpieczonego.
3. W razie zawarcia umowy ubezpieczenia na cudzy rachunek, obowiązki Ubezpieczającego stosuje się odpowiednio również do Ubezpieczonego, z wyłączeniem obowiązku opłacenia składki. Również w takim przypadku Ubezpieczający poinformuje Ubezpieczonego o jego prawach i obowiązkach wynikających z zawartej na jego rzecz umowy ubezpieczenia.
4. Jeżeli Ubezpieczający zawiera umowę ubezpieczenia na własny rachunek, wszelkie postanowienia OWU dotyczące Ubezpieczonego, mają zastosowanie również do Ubezpieczającego, nawet jeżeli OWU nie stanowią o tym wprost.
5. W przypadku, gdy umowa ubezpieczenia zawierana jest na cudzy rachunek, Ubezpieczający zobowiązany jest do doręczenia Ubezpieczonemu OWU oraz Skorowidza przed przystąpieniem przez niego do umowy ubezpieczenia. Ubezpieczający jest zwolniony z tego obowiązku, jeżeli Ubezpieczony wskaże adres poczty elektronicznej, wyrażając zgodę, aby Concordia przekazała mu te dokumenty drogą elektroniczną lub na innym trwałym nośniku. Zgoda tego rodzaju może być jednak wyrażona tylko wówczas, gdy Ubezpieczony po otrzymaniu dokumentów ma możliwość ich przechowywania i odtwarzania w niezmienionej postaci przez czas odpowiedni do celów, jakim te dokumenty służą.

Definicje

§ 4

W związku z tym, że pojęcia użyte w OWU, formularzu oferty, dokumencie ubezpieczenia oraz pismach i oświadczeniach składanych w związku z zawarciem lub wykonaniem umowy ubezpieczenia, mogą odbiegać od ich powszechnej definicji, nadano im następujące znaczenie:

- 1) **awaria** – nagłe, niespodziewane i niezależne od woli Ubezpieczającego lub Ubezpieczonego zaprzestanie funkcjonowania lub nieprawidłowość działania urządzenia, wynikające z przyczyny wewnętrznej w stosunku do tego urządzenia;
- 2) **bieżąca konserwacja** – czynności i działania polegające na prowadzeniu prac konserwacyjnych, wykonaniu okresowych przeglądów i kontroli zgodnie z przepisami Prawa budowlanego, innymi właściwymi przepisami prawa oraz zaleceniami producenta lub instalatora, niezbędne do utrzymania mienia w należytym stanie technicznym:
 - a) naprawa i konserwacja budynków i budowli, do których przytwierdzone jest ubezpieczone mienie, oraz likwidacja przyczyny ich uszkodzeń,
 - b) dokonywanie okresowych przeglądów instalacji w budynku lub budowli (w tym przewodów kominowych), do których przytwierdzone jest ubezpieczone mienie, udokumentowanych paragonem, rachunkiem lub protokołem,
 - c) naprawa, konserwacja lub wymiana wadliwych elementów mienia będącego przedmiotem ubezpieczenia, w tym wykonywanie czynności konserwacyjnych zaleconych przez producenta oraz instalatora;
- 3) **budowa** – roboty budowlane prowadzone zgodnie z przepisami Prawa budowlanego, polegające na wznoszeniu nowego budynku lub budowli, a także ich odbudowa, rozbudowa, nadbudowa, przebudowa, o ile roboty budowlane zmieniają konstrukcję budynku lub budowli, przy czym przyjmuje się, że:
 - a) rozpoczęcie budowy następuje z chwilą podjęcia prac przygotowawczych na terenie budowy (wytyczenia geodezyjnego obiektów w terenie, wykonania niwelacji terenu, zagospodarowania terenu budowy wraz z budową tymczasowych obiektów, wykonania przyłączy do sieci infrastruktury technicznej na potrzeby budowy),
 - b) zakończenie budowy następuje z dniem:
 - uzyskania pozwolenia na użytkowanie zgodnie z Prawem budowlanym lub
 - zgłoszenia zakończenia budowy zgodnie z Prawem budowlanym lub
 - zamieszkania w budynku, rozumianego jako rozpoczęcie prowadzenia w nim gospodarstwa domowego, ewentualnie w odniesieniu do innych budynków niebędących domem – rozpoczęcie ich użytkowania;
 - fizycznego zakończenia budowy i prac związanych z budową, o ile nie było wymagane, zgodnie z Prawem budowlanym, pozwolenie na budowę;

- 4) **budowla** – niebędący budynkiem i trwale związany z gruntem obiekt budowlany, niebędący w stadium budowy, z wyłączeniem namiotów, hal namiotowych, parasoli i kontenerów, znajdujący się w miejscu ubezpieczenia, na którym zainstalowany jest przedmiot ubezpieczenia;
- 5) **budynek** – obiekt budowlany niebędący w stadium budowy, trwale związany z gruntem, wydzielony z przestrzeni za pomocą przegród budowlanych oraz posiadający fundamenty i dach, na którego dachu lub elewacji zainstalowany jest przedmiot ubezpieczenia;
- 6) **dokument ubezpieczenia** – dokument wydany przez Concordię jako potwierdzenie skutecznego zawarcia umowy ubezpieczenia (polisa) lub wprowadzenia zmian do umowy ubezpieczenia w trakcie okresu ubezpieczenia (aneks);
- 7) **działania wojenne** – objęcie terytorium kraju lub jego części działaniami zbrojnymi wynikającymi z konfliktu zbrojnego danego kraju z innymi państwami lub z wojny domowej;
- 8) **franszyza redukcyjna** – kwota wskazana w dokumencie ubezpieczenia, o którą Concordia każdorazowo pomniejsza naliczone odszkodowanie lub świadczenie;
- 9) **franszyza integralna** – kwota stanowiąca minimalny limit szkody, do którego wysokości Concordia nie wypłaca odszkodowania. Jeżeli wartość szkody przekracza kwotę franszyzy integralnej, odszkodowanie wypłacone jest w pełnej wysokości;
- 10) **gospodarstwo domowe** – posiadanie i zarządzanie wspólnym mieniem lub budżetem w celu zaspokajania podstawowych potrzeb członków gospodarstwa domowego;
- 11) **instalacja fotowoltaiczna** – niezależny zespół paneli fotowoltaicznych wraz z wyposażeniem oraz infrastrukturą niezbędną do wprowadzenia wyprodukowanej energii elektrycznej do sieci energetycznej (konstrukcje wsporcze, przetworniki prądu przemiennego, urządzenia ochrony przeciwprzepięciowej i odgromowej, kompletne okablowanie wewnętrzne, mierniki służące do pomiaru energii wytworzonej przez instalację fotowoltaiczną oraz energii dostarczanej i odbieranej z sieci);
- 12) **kolektor słoneczny** – urządzenie do konwersji energii promieniowania słonecznego na ciepło wraz z wyposażeniem (sterownik pompy obiegowej, pompa obiegowa, zbiornik przeponowy, zbiornik na wodę). Energia słoneczna docierająca do kolektora zamieniana jest na energię cieplną nośnika ciepła, którym może być ciecz (glikol, woda) lub gaz (np. powietrze);
- 13) **kradzież** – zabór ubezpieczonego mienia, w celu przywłaszczenia mienia. Konieczne jest przy tym, aby sprawca pozostawił w miejscu ubezpieczenia ślady po zaborze mienia, które stanowić będą środki dowodowe uznane przez Policję lub inne organa prowadzące dochodzenie lub śledztwo;
- 14) **miejsce ubezpieczenia** – miejsce na terenie Rzeczypospolitej Polskiej wskazane w dokumencie ubezpieczenia, oznaczone adresem lub numerem działki (w przypadku budowy) i wskazaniem miejscowości, pod którym znajduje się ubezpieczone mienie;
- 15) **okres ochrony ubezpieczeniowej** – okres odpowiedzialności Concordii w 12-miesięcznym okresie ubezpieczenia;
- 16) **okres odszkodowawczy** – w ubezpieczeniu straty w produkcji energii elektrycznej w wyniku zdarzenia losowego: okres, który rozpoczyna się w dniu, w którym doszło do zniszczenia, uszkodzenia lub utraty przedmiotu ubezpieczenia i trwa tak długo, jak zniszczenie, uszkodzenie lub utrata przedmiotu ubezpieczenia wywierać będzie ujemne skutki na produkcję energii elektrycznej przez przedmiot ubezpieczenia;
- 17) **osoba trzecia** – każda osoba pozostająca poza stosunkiem ubezpieczenia, inna niż Ubezpieczony, Ubezpieczający i osoba bliska oraz osoba, za którą Ubezpieczony ponosi odpowiedzialność (pracownicy);
- 18) **osoby bliskie** – małżonek Ubezpieczającego/Ubezpieczonego lub osoba pozostająca z nim w konkubinacie, rodzeństwo, rodzice, ojczym, macocha, dziadkowie, wnuki, teściowie, zięciowie, synowie, dzieci, przysposobiony, przysposabiający, prowadzący wspólne gospodarstwo domowe;
- 19) **panel fotowoltaiczny** – podstawowy, pojedynczy element instalacji fotowoltaicznej, stanowiący zespół ogniw (elementów półprzewodnikowych), w którym następuje przemiana energii promieniowania słonecznego (światła) w energię elektryczną w wyniku zjawiska fotowoltaicznego;
- 20) **powódź** – bezpośrednie zalanie terenu w następstwie podniesienia się poziomu wody w korytach wód płynących, naturalnych lub sztucznych zbiornikach wód, na skutek:
 - a) nadmiernych opadów atmosferycznych,
 - b) spływu wód po zboczach lub stokach na terenach górzystych lub pofałdowanych,
 - c) topnienia kry lodowej,
 - d) tworzenia się zatorów lodowych w korytach wód płynących,
 - e) sztormu i podniesienia się poziomu morskich wód przybrzeżnych;
- 21) **pompa ciepła** – urządzenie grzewcze zainstalowane w budynku i/lub poza nim, wykorzystujące odnawialne źródło energii do ogrzewania budynków lub wody (pompa napowietrzna, pompa głębinowa);
- 22) **pozostałości po szkodziu** – całość lub elementy uszkodzonego przedmiotu ubezpieczenia, które mogą być przeznaczone do dalszego użytku, przeróbki, naprawy lub odsprzedaży;
- 23) **stan nietrzeźwości** – stan, w którym stężenie alkoholu we krwi wynosi powyżej 0,5 promila lub obecność alkoholu w wydychanym powietrzu wynosi powyżej 0,25 mg alkoholu w 1 dm³;
- 24) **stan po użyciu alkoholu** – stan, w którym stężenie alkoholu we krwi wynosi od 0,2 do 0,5 promila lub obecność alkoholu w wydychanym powietrzu wynosi od 0,1 do 0,25 mg alkoholu w 1 dm³;
- 25) **stan surowy zamknięty** – budynek, w którym wykonano pełne osadzenie stolarki okiennej i drzwiowej (z okuciami, oszkleniem i zamknięciami), izolację oraz pokrycie dachu;
- 26) **suma ubezpieczenia** – określona w umowie ubezpieczenia kwota, stanowiąca górną granicę odpowiedzialności Concordii;
- 27) **System Informatyczny Concordii** – system informatyczny, który służy do zawarcia umowy ubezpieczenia i wystawienia dokumentu ubezpieczenia;
- 28) **szkoda**:
 - a) w ubezpieczeniu mienia od utraty i uszkodzeń jest to majątkowe następstwo zniszczenia, uszkodzenia lub utraty ubezpieczonego mienia, polegające na kosztach przywrócenia tego mienia do stanu sprzed zdarzenia lub kosztach odtworzenia tego mienia, powstałe bezpośrednio na skutek zajścia zdarzenia objętego ubezpieczeniem;
 - b) w ubezpieczeniu straty w produkcji energii elektrycznej w wyniku zdarzenia losowego jest to strata w produkcji energii elektrycznej, przez którą rozumie się wyrażoną w pieniądzu ilość energii elektrycznej, która nie została wyprodukowana przez daną instalację fotowoltaiczną;
 - c) w ubezpieczeniu straty w wyniku niższego poziomu produkcji energii elektrycznej niż zakładany jest to strata w produkcji energii elektrycznej, przez którą rozumie się wyrażoną w pieniądzu różnicę między ilością energii elektrycznej, która została wyprodukowana w okresie ubezpieczenia z instalacji fotowoltaicznej, a zakładaną roczną produkcją energii;
- 29) **szkoda całkowita** – w ubezpieczeniu mienia od utraty i uszkodzeń szkodę uważa się za całkowitą, jeżeli koszt odtworzenia utraconego, zniszczonego lub uszkodzonego mienia lub jego przywrócenia do stanu sprzed szkody, pomniejszony o wartość pozostałości po szkodziu, jest wyższy niż wartość odtworzeniowa całej instalacji, bezpośrednio przed wystąpieniem szkody;

- 30) **szkoda częściowa** – w ubezpieczeniu mienia od utraty i uszkodzeń szkodę uważa się za częściową, jeżeli koszt odtworzenia utraconego, zniszczonego lub uszkodzonego mienia lub jego przywrócenia do stanu sprzed szkody, pomniejszony o wartość pozostałości po szkodzie, jest nie wyższy niż wartość odtworzeniowa całej instalacji bezpośrednio przed wystąpieniem szkody;
- 31) **terroryzm** – indywidualne lub grupowe działania osób trzecich z użyciem siły, przemocy lub groźby jej użycia, skierowane przeciwko ludności lub mieniu w celu wprowadzenia chaosu, zastraszenia ludności, dezorganizacji życia publicznego, transportu publicznego, działalności zakładów usługowych lub wytwórczych, wywarcia wpływu na rząd dla osiągnięcia celów ekonomicznych, politycznych, religijnych, ideologicznych lub społecznych;
- 32) **Ubezpieczający** – osoba fizyczna, osoba prawna lub jednostka organizacyjna nieposiadająca osobowości prawnej, która zawarła z Concordią, na rachunek własny lub cudzy, umowę ubezpieczenia, zobowiązana do opłacenia składki ubezpieczeniowej;
- 33) **Ubezpieczony** – osoba fizyczna, prawna lub jednostka organizacyjna nieposiadająca osobowości prawnej, na której rachunek została zawarta umowa ubezpieczenia oraz osoby bliskie, prowadzące wspólne gospodarstwo domowe z osobą fizyczną, na której rachunek została zawarta umowa ubezpieczenia;
- 34) **wandalizm** – umyślne zniszczenie lub uszkodzenie ubezpieczonego mienia przez osoby trzecie;
- 35) **wartość odtworzeniowa** (nowa) – wartość odpowiadająca cenie nabycia nowego przedmiotu ubezpieczenia, z uwzględnieniem takich samych lub najbardziej zbliżonych parametrów technicznych, typu i rodzaju, wraz z kosztami opakowania, transportu i montażu, o ile koszty te uwzględnia się w cenie nabycia, bez uwzględnienia zniżek i rabatów;
- 36) **zakładana produkcja energii** – wyrażona w kilowatogodzinach (kWh) ilość energii elektrycznej możliwa do wytworzenia przez daną instalację fotowoltaiczną w ciągu roku.
- 37) **zamek wielozastawkowy** – zamek, do którego klucz posiada w łopatkę więcej niż jedno żłobienie prostopadłe do trzonu;
- 38) **zdarzenie** lub **zdarzenie losowe**:
- w ubezpieczeniu mienia od utraty i uszkodzeń – niezależne od woli Ubezpieczającego lub Ubezpieczonego zdarzenie przyszłe i niepewne, o charakterze nagłym, powodujące utratę, zniszczenie lub uszkodzenie przedmiotu ubezpieczenia;
 - w ubezpieczeniu straty w produkcji energii elektrycznej w wyniku zdarzenia losowego – niezależne od woli Ubezpieczającego lub Ubezpieczonego zdarzenie przyszłe i niepewne, o charakterze nagłym, powodujące utratę, zniszczenie lub uszkodzenie przedmiotu ubezpieczenia, w którego następstwie doszło do straty w produkcji energii elektrycznej;
– przy czym w obu powyższych przypadkach wszystkie szkody będące następstwem tego samego zdarzenia lub wynikłe z tej samej przyczyny (niezależnie od liczby poszkodowanych), są traktowane jako jedno zdarzenie losowe;
 - w ubezpieczeniu straty w wyniku niższego poziomu produkcji energii elektrycznej niż zakładany – niezależne od woli Ubezpieczającego lub Ubezpieczonego zdarzenie przyszłe i niepewne polegające na tym, że po zakończeniu okresu ubezpieczenia poziom produkcji energii elektrycznej okazał się niższy niż zakładany w tym okresie.

Zawarcie umowy ubezpieczenia

§ 5

- Zawarcie umowy w obecności agenta ubezpieczeniowego następuje zgodnie z poniższymi postanowieniami:
 - Ubezpieczający składa wniosek o zawarcie umowy z Concordią, podając jednocześnie wszelkie wymagane przez Concordię informacje i składając oświadczenie woli, niezbędne do jej zawarcia, zgodnie z formularzem zawartym w Systemie Informatycznym Concordii.
 - W formularzu, o którym mowa w pkt 1), agent ubezpieczeniowy Concordii lub osoba fizyczna wykonująca czynności agencyjne w imieniu agenta ubezpieczeniowego wpisuje, na podstawie oświadczenia woli Ubezpieczającego, informacje, o których mowa w pkt. 1) powyżej.
 - Umowa ubezpieczenia jest zawarta z chwilą zaakceptowania wniosku Ubezpieczającego przez Concordię.
 - Na podstawie wypełnionego formularza, o którym mowa w pkt 1), Concordia wystawia polisę albo inny dokument ubezpieczenia potwierdzający zawarcie umowy ubezpieczenia, który jest przekazywany Ubezpieczającemu.
- Niezależnie od postanowień ust. 1, zawarcie umowy ubezpieczenia może również nastąpić zgodnie z poniższymi postanowieniami:
 - Concordia wysła Ubezpieczającemu ofertę, zawierającą istotne elementy umowy ubezpieczenia wraz z informacją o sposobie zawarcia umowy ubezpieczenia poprzez opłacenie składki (Propozycja), sporządzoną w Systemie Informatycznym Concordii.
 - Propozycja, o której mowa w pkt 1), zawiera również wymagane przepisami prawa oświadczenia Ubezpieczającego, w zakresie ochrony danych osobowych, informacji handlowych, akceptacji warunków ubezpieczenia i sposobu opłacenia składki ubezpieczeniowej.
 - Ubezpieczający, po zapoznaniu się z warunkami umowy ubezpieczenia, zawiera z Concordia T.U. S.A. umowę ubezpieczenia poprzez opłacenie składki ubezpieczeniowej.
 - Umowa ubezpieczenia zawarta jest z momentem opłacenia składki ubezpieczeniowej lub jej pierwszej raty.
 - Po zawarciu umowy ubezpieczenia w momencie opłacenia składki ubezpieczeniowej. Propozycja stanowi dokument ubezpieczenia.
- Niezależnie od postanowień ust. 1, zawarcie umowy ubezpieczenia może nastąpić przy wykorzystaniu telefonu lub Internetu.
 - W przypadku wykorzystania telefonu rozmowa odbywa się z pracownikiem lub agentem ubezpieczeniowym Concordii, a do zawarcia umowy dochodzi na podstawie:
 - akceptacji przez Concordię wniosku ubezpieczeniowego złożonego przez Ubezpieczającego w toku rozmowy telefonicznej albo
 - przyjęcia przez Ubezpieczającego oferty zawarcia umowy ubezpieczenia złożonej przez Concordię.
 - W przypadku wykorzystania Internetu, zawarcie umowy może nastąpić wyłącznie poprzez strony <https://direct.concordiaubezpieczenia.pl> lub strony internetowe upoważnionych agentów ubezpieczeniowych Concordii.
 - Do zawarcia umowy przy wykorzystaniu serwisów Concordii dochodzi na skutek przyjęcia przez Ubezpieczającego oferty zawarcia umowy złożonej przez Concordię, poprzez złożenie oświadczenia lub opłacenie składki lub jej pierwszej raty.
 - Szczegółowy tryb zawierania umów przy wykorzystaniu Internetu lub telefonu regulują Regulaminy świadczenia usług drogą elektroniczną stosowane przez operatorów poszczególnych serwisów internetowych, tj. Concordii lub upoważnionych agentów ubezpieczeniowych Concordii.
- Do zawarcia umowy ubezpieczenia niezbędne jest uzyskanie od Ubezpieczającego poniższych informacji:
 - imię, nazwisko Ubezpieczającego i Ubezpieczonego,
 - PESEL Ubezpieczającego i Ubezpieczonego (nie dotyczy cudzoziemców),
 - miejsce ubezpieczenia,

- 4) przedmiot ubezpieczenia oraz jego cech i właściwości,
 - 5) zakres ubezpieczenia,
 - 6) sumy ubezpieczenia,
 - 7) okres ubezpieczenia.
5. Concordia może uzależnić zawarcie umowy od dostarczenia przez Ubezpieczającego wskazanych przez Concordię dokumentów, przeprowadzenia oględzin mienia zgłoszonego do ubezpieczenia i wykonania dokumentacji zdjęciowej tego mienia wraz z miejscem ubezpieczenia, jak i od udzielenia dodatkowych informacji niezbędnych do oceny ryzyka ubezpieczeniowego.
 6. Przed zawarciem umowy, Concordia przedstawi Ubezpieczającemu w formie pisemnej różnicę między treścią Umowy a OWU. W razie niedopełnienia tego obowiązku Concordia nie może powoływać się na różnicę niekorzystną dla Ubezpieczającego.
 7. Jeżeli postanowienia umowy ubezpieczenia odbiegają na niekorzyść Ubezpieczającego od treści oferty, Concordia doręczając dokument ubezpieczenia, informuje na piśmie Ubezpieczającego o treści odstępstw, wskazując, że Ubezpieczającemu przysługuje prawo wniesienia sprzeciwu w terminie 7 dni od otrzymania informacji. W przypadku braku sprzeciwu umowę ubezpieczenia uważa się za zawartą zgodnie z treścią polisy następnego dnia po upływie terminu do złożenia sprzeciwu.
 8. Zawarcie umowy ubezpieczenia Concordia potwierdza dokumentem ubezpieczenia. OWU oraz warunki odmienne od postanowień OWU, o ile zostały wprowadzone, stanowią integralną część umowy ubezpieczenia.
 9. Ubezpieczeniem mogą być objęte w zakresie i na zasadach wynikających z OWU:
 - a) instalacje fotowoltaiczne, kolektory słoneczne lub pompy ciepła – od utraty i uszkodzeń;
 - b) strata w produkcji energii elektrycznej w wyniku zdarzenia losowego (pod warunkiem, że umowa ubezpieczenia obejmuje ubezpieczenie instalacji fotowoltaicznej od utraty i uszkodzeń);
 - c) strata w wyniku niższego poziomu produkcji energii elektrycznej niż zakładany (pod warunkiem, że umowa ubezpieczenia obejmuje stratę w produkcji energii elektrycznej w wyniku zdarzenia losowego).

Sposób ustalenia i opłacenia składki ubezpieczeniowej

§ 6

1. Składkę oblicza się za czas trwania odpowiedzialności Concordii. Ubezpieczającemu przysługuje zwrot składki za okres niewykorzystanej ochrony ubezpieczeniowej.
2. Wysokość składki ubezpieczeniowej za zakres ubezpieczenia przewidziany w OWU, Concordia oblicza na podstawie obowiązującej taryfy stawek, po dokonaniu oceny ryzyka wnioskowanego przez Ubezpieczającego.
3. W przypadku zawarcia umowy ubezpieczenia na warunkach odmiennych od postanowień OWU wysokość składki obliczana jest indywidualnie, po dokonaniu oceny ryzyka wnioskowanego przez Ubezpieczającego.
4. Przy obliczaniu składki ubezpieczeniowej, Concordia bierze pod uwagę:
 - 1) okres ubezpieczenia,
 - 2) przedmiot ubezpieczenia (rodzaj i właściwości),
 - 3) sumy ubezpieczenia,
 - 4) zakres ubezpieczenia,
 - 5) okres odszkodowawczy,
 - 6) liczbę rat, w których zostanie opłacona składka,
 - 7) miejsce ubezpieczenia,
 - 8) dotychczasowy przebieg ubezpieczenia,
 - 9) ryzyko powodzi.
5. Składka ubezpieczeniowa może ulec obniżeniu w przypadku zawarcia innych umów ubezpieczenia oferowanych przez Concordię.
6. Składka ubezpieczeniowa ulega podwyższeniu w przypadku:
 - 1) płatności składki w ratach,
 - 2) szkodowego przebiegu ubezpieczenia,
 - 3) rozszerzenia zakresu ubezpieczenia.
7. Składka płatna jest jednorazowo jednocześnie z zawarciem umowy ubezpieczenia, a jeżeli umowa doszła do skutku przed doręczeniem dokumentu ubezpieczenia, w ciągu 14 dni od jego doręczenia, chyba że strony umówiły się inaczej (z zastrzeżeniem ust. 8).
8. Na wniosek Ubezpieczającego płatność składki może zostać rozłożona na raty.
9. Terminy płatności rat i ich wysokość określone są w dokumencie ubezpieczenia.
10. Jeżeli zapłata składki ubezpieczeniowej lub jej raty dokonywana jest w formie przelewu bankowego lub przekazu pocztowego, to za dzień zapłaty składki ubezpieczeniowej lub jej raty uważa się dzień dokonania płatności przez Ubezpieczającego potwierdzony stemplem pocztowym, bankowym lub w przypadku przelewu elektronicznego datą wskazaną na potwierdzeniu dokonania przelewu elektronicznego, kwotą składki ubezpieczeniowej lub jej raty określoną w dokumencie ubezpieczenia.
11. Za zapłatę składki lub jej raty nie uważa się zapłaty kwoty niższej niż kwota określona w dokumencie ubezpieczenia.
12. W razie ujawnienia okoliczności, która pociąga za sobą istotną zmianę prawdopodobieństwa zdarzenia, każda ze stron może żądać odpowiedniej zmiany wysokości składki, poczynając od chwili, w której zaszła ta okoliczność, nie wcześniej jednak niż od początku bieżącego okresu ubezpieczenia. W razie zgłoszenia takiego żądania druga strona może w terminie 14 dni wypowiedzieć umowę ze skutkiem natychmiastowym.

Okres ubezpieczenia i czas trwania odpowiedzialności

§ 7

1. Umowa ubezpieczenia zostaje zawarta na 12-miesięczny okres ubezpieczenia uzgodniony przez strony umowy.
2. Odpowiedzialność Concordii rozpoczyna się od daty wskazanej w dokumencie ubezpieczenia jako początek okresu ochrony ubezpieczeniowej. Jeżeli termin do zapłaty składki przypada wcześniej lub najpóźniej w dniu wskazanym jako początek okresu ochrony ubezpieczeniowej, odpowiedzialność Concordii rozpoczyna się pod warunkiem, że składka lub jej pierwsza rata została zapłacona w terminie i w wysokości wskazanej w dokumencie ubezpieczenia. W przeciwnym razie odpowiedzialność Concordii rozpoczyna się od dnia następnego po opłaceniu składki lub jej pierwszej raty.

3. Jeżeli składka lub jej pierwsza rata nie została opłacona, a minął już termin do zapłaty:
 - 1) W przypadku, w którym odpowiedzialność Concordii miała rozpocząć się od dnia następnego po opłaceniu składki lub jej pierwszej raty, Concordia może wypowiedzieć umowę ubezpieczenia ze skutkiem natychmiastowym.
 - 2) W przypadku, w którym Concordia ponosi odpowiedzialność jeszcze przed zaplaceniem składki lub jej pierwszej raty, Concordia może wypowiedzieć umowę ubezpieczenia ze skutkiem natychmiastowym i żądać zapłaty składki za okres, przez który ponosiła odpowiedzialność.
4. W przypadku braku wypowiedzenia umowy wygasa z końcem okresu, za który przypadała niezapłacona składka.
5. W razie opłacania składki w ratach niezaplacenie w terminie kolejnej raty składki powoduje ustanie odpowiedzialności Concordii w przypadku, gdy Concordia po upływie ustalonego w dokumencie ubezpieczenia terminu opłacenia raty wezwie Ubezpieczającego do zapłaty raty (z zagrożeniem, że brak zapłaty w terminie 7 dni od dnia otrzymania wezwania spowoduje ustanie odpowiedzialności Concordii).
6. Odpowiedzialność Concordii kończy się z upływem okresu ubezpieczenia wskazanym w dokumencie ubezpieczenia, chyba że stosunek ubezpieczenia wygaś przed tym terminem na podstawie postanowień umowy ubezpieczenia (w tym OWU), lub przepisów powszechnie obowiązującego prawa.
7. Umowa ubezpieczenia ulega rozwiązaniu, jeżeli przedmiot ubezpieczenia uległ całkowitemu zniszczeniu. Po otrzymaniu stosownych dokumentów potwierdzających ten fakt (oświadczeniu Ubezpieczającego) umowa ubezpieczenia ulega rozwiązaniu ze skutkiem na dzień, w którym umowa stała się bezprzedmiotowa.
8. W przypadku przejścia własności przedmiotu ubezpieczenia na inną osobę wszelkie prawa i obowiązki wynikające z umowy ubezpieczenia przechodzą za pisemną zgodą Concordii na nowego właściciela. Jeżeli prawa i obowiązki wynikające z umowy ubezpieczenia nie zostały przeniesione na nowego właściciela, umowa ubezpieczenia wygasa z chwilą przejścia własności przedmiotu ubezpieczenia na nabywcę. Pomimo przejścia, o którym mowa powyżej, zbywca odpowiada solidarnie z nowym właścicielem za zapłatę składki przypadającej za czas do chwili przejścia własności przedmiotu ubezpieczenia na nowego nabywcę. Określonych w niniejszym ustępie postanowień nie stosuje się przy przenoszeniu wierzycielności, jakie powstały lub mogą powstać wskutek zajścia przewidzianego w umowie zdarzenia.

Odstąpienie od umowy ubezpieczenia

§ 8

Jeżeli umowa ubezpieczenia jest zawarta na okres dłuższy niż 6 miesięcy, Ubezpieczający ma prawo do odstąpienia od umowy ubezpieczenia w terminie 30 dni, składając Concordii oświadczenie woli w tej sprawie. Jeżeli najpóźniej w chwili zawarcia umowy ubezpieczenia Concordia nie poinformowała Ubezpieczającego, będącego konsumentem, o prawie do odstąpienia od umowy, termin 30 dni biegnie od dnia, w którym Ubezpieczający, będący konsumentem, dowiedział się o tym prawie.

Wyłączenia odpowiedzialności

§ 9

1. Concordia jest wolna od odpowiedzialności, jeżeli Ubezpieczający lub Ubezpieczony wyrządził szkodę umyślnie. W razie rażącego niedbalstwa Ubezpieczającego lub Ubezpieczonego odszkodowanie nie należy się, chyba że zapłata odszkodowania odpowiada w danych okolicznościach względem słuszności.
2. Concordia nie ponosi odpowiedzialności za szkodę wyrządzoną umyślnie przez osobę, z którą Ubezpieczający lub Ubezpieczony pozostaje we wspólnym gospodarstwie domowym.
3. Ubezpieczeniem nie są objęte szkody powstałe bezpośrednio na skutek:
 - 1) usiłowania popełnienia lub popełnienia przestępstwa przez Ubezpieczającego, Ubezpieczonego lub osoby bliskie Ubezpieczającego/Ubezpieczonego;
 - 2) konfiskaty, zawłaszczenia, nacjonalizacji, zajęcia, zarekwirowania lub zniszczenia mienia na mocy aktu prawnego, niezależnie od jego formy, wydanego przez władze państwowe, publiczne, lokalne, celne albo inne uprawnione władze;
 - 3) działań wojennych, rebelii, rewolucji, powstania, rozruchów, strajków, lokautu, aktów sabotażu, terroryzmu, zamieszek wewnętrznych, wojskowego lub cywilnego zamachu stanu, zorganizowanych działań osób działających w imieniu lub w powiązaniu z organizacjami politycznymi, spisku;
 - 4) działalności polegającej na wytwarzaniu, obróbce, składowaniu, transporcie, dystrybucji lub handlu azbestem;
 - 5) działania energii jądrowej, promieni jonizujących, laserowych lub maserowych, pola magnetycznego albo elektromagnetycznego, a także skażenia lub zanieczyszczenia odpadami przemysłowymi (materiałami lub substancjami).
4. Ubezpieczeniem nie są objęte szkody wyrządzone przez Ubezpieczającego lub Ubezpieczonego:
 - 1) w stanie nietrzeźwości,
 - 2) w stanie po użyciu alkoholu, jeżeli Ubezpieczający/Ubezpieczony prowadził w tym stanie pojazd mechaniczny,
 - 3) w stanie po zażyciu narkotyków, środków odurzających, substancji psychotropowych lub środków zastępczych (w rozumieniu przepisów o przeciwdziałaniu narkomanii)

o ile zdarzenie jest następstwem pozostawania przez Ubezpieczającego lub Ubezpieczonego w stanach opisanych odpowiednio w pkt 1-3.

Obowiązek informacyjny

§ 10

1. Ubezpieczający obowiązany jest podać do wiadomości Concordii wszystkie znane sobie okoliczności, o które Concordia zapytywała w formularzu oferty albo przed zawarciem umowy ubezpieczenia w innych pismach. Jeżeli Ubezpieczający zawiera umowę przez przedstawiciela, obowiązek ten ciąży również na przedstawicielu i obejmuje ponadto okoliczności jemu znane. W razie zawarcia przez Concordię umowy ubezpieczenia, mimo braku odpowiedzi na poszczególne pytania, pominięte okoliczności uważa się za nieistotne.
2. W czasie trwania umowy ubezpieczenia Ubezpieczający obowiązany jest zgłaszać Concordii zmiany okoliczności, o których mowa w ust. 1, i zawiadamiać o tych zmianach Concordię niezwłocznie po otrzymaniu o nich wiadomości.
3. W razie zawarcia umowy ubezpieczenia na cudzy rachunek obowiązki określone w ust. 1-2 spoczywają zarówno na Ubezpieczającym, jak i na

Ubezpieczonym, chyba że Ubezpieczony nie wiedział o zawarciu umowy ubezpieczenia na jego rachunek.

- Concordia nie ponosi odpowiedzialności za skutki okoliczności, które z naruszeniem postanowień ust. 1-3 nie zostały podane do jej wiadomości. Jeżeli do naruszenia postanowień ust. 1-2 doszło z winy umyślnej, w razie wątpliwości przyjmuje się, że zdarzenie objęte umową i jego następstwa są skutkiem okoliczności, o których mowa w zdaniu poprzedzającym.

Obowiązek utrzymania mienia

§ 11

- Ubezpieczający/Ubezpieczony, o ile jest właścicielem lub posiadaczem budynku i budowli, do których przymocowane jest ubezpieczone mienie, obowiązany jest do bieżącej konserwacji, utrzymania i użytkowania budynków/budowli zgodnie z przepisami Prawa budowlanego (Rozdział 6 – Utrzymanie obiektów budowlanych) oraz do przestrzegania przepisów ustawy z dnia 24 sierpnia 1991 r. o ochronie przeciwpożarowej.
- Ubezpieczający/Ubezpieczony, o ile jest właścicielem ubezpieczonego mienia, obowiązany jest do przestrzegania zaleceń producenta oraz instalatora w zakresie jego montażu, warunków eksploatacji, bieżącej konserwacji, utrzymania i obsługi.
- Ubezpieczający/Ubezpieczony, o ile jest właścicielem ubezpieczonego mienia, obowiązany jest do utrzymywania zabezpieczeń przeciwkradzieżowych, o których mowa w § 12, w stanie sprawności technicznej, umożliwiającej ich uruchomienie i działanie, w celu zabezpieczenia mienia przed jego utratą.
- Ubezpieczający/Ubezpieczony, o ile jest właścicielem ubezpieczonego mienia, obowiązany jest do utrzymywania mienia w należyтым stanie technicznym, niezwłocznego usuwania uszkodzeń, usterek i awarii mienia (w tym przeprowadzania jego bieżących napraw) oraz do bieżącej konserwacji.
- Ubezpieczający/Ubezpieczony, o ile jest właścicielem budynku, do którego przytwierdzone jest ubezpieczone mienie, obowiązany jest w okresie zimowym do jego ogrzewania.
- W przypadku niezamieszkiwania lub nieużytkowania nieruchomości nieprzerwanie przez okres dłuższy niż 90 dni, Ubezpieczający/Ubezpieczony, o ile jest właścicielem nieruchomości, obowiązany jest do odcięcia dopływu wody bieżącej oraz zapewnienia opieki i nadzoru nieruchomości przez Ubezpieczonego lub przez osoby do tego upoważnione.

§ 12

- W przypadku przedmiotów ubezpieczenia znajdujących się na gruncie lub przytwierdzonych do budowli teren, na którym umiejscowione jest mienie, musi być ogrodzony ze wszystkich stron, a wszystkie bramy zamykane na co najmniej 1 zamek wielozastawkowy lub 1 kłódkę wielozastawkową lub zamek elektroniczny (w przypadku tzw. bram zamykanych na pilota). Wspomniane ogrodzenie musi mieć wysokość co najmniej 1,40 m i być w dobrym stanie technicznym, tj. bez uszkodzeń siatki oraz przęseł, przez które można przejść. Również wszystkie piloty i klucze do zamków lub kłódek muszą być zabezpieczone przed dostępem osób nieuprawnionych (w razie ich zagubienia, Ubezpieczony jest zobowiązany do wymiany zamków na własny rachunek) z zastrzeżeniem postanowień ust. 3.
- Warunek zabezpieczenia mienia, o którym mowa w ust. 1 nie dotyczy przedmiotów ubezpieczenia przytwierdzonych do budynku, z zastrzeżeniem postanowień ust. 3.
- Teren, na którym umiejscowiony jest przedmiot ubezpieczenia, o którym w ust. 1 i 2, jeśli nie jest zamieszkały z zamiarem stałego pobytu, ma przerwę w zamieszkanu bądź użytkowaniu dłuższą niż 90 dni lub suma ubezpieczenia jest równa lub przekracza 200 000 zł, powinien być zabezpieczony w sposób opisany w ust. 1 powyżej oraz dodatkowo objęty monitoringiem lub dozorowany całodobowo przez wyspecjalizowaną agencję ochrony.

Obowiązki w razie powstania szkody

§ 13

- W razie zajścia zdarzenia losowego, które może doprowadzić do powstania szkody, Ubezpieczający obowiązany jest użyć dostępnych mu środków w celu ratowania przedmiotu ubezpieczenia oraz zapobieżenia szkodzie lub zmniejszenia jej rozmiarów.
- Jeżeli Ubezpieczający umyślnie lub wskutek rażącego niedbalstwa nie zastosował środków określonych w ust. 1, Concordia jest wolna od odpowiedzialności za szkody powstałe z tego powodu.
- Concordia obowiązana jest w granicach sumy ubezpieczenia zwrócić koszty wynikłe z zastosowania środków, o których mowa w ust. 1, zgodnie z postanowieniami § 25.
- W razie ubezpieczenia na cudzy rachunek postanowienia ust. 1–3 stosuje się również do Ubezpieczonego.
- Ubezpieczający ma obowiązek niezwłocznie, nie później jednak niż w ciągu 3 dni roboczych od daty powstania zdarzenia lub uzyskania o nim wiadomości, powiadomić Concordię o zdarzeniu objętym ochroną w ramach ubezpieczenia mienia od utraty i uszkodzeń.
- W przypadku ubezpieczenia straty w produkcji energii elektrycznej w wyniku zdarzenia losowego Ubezpieczający ma obowiązek poinformować Concordię:
 - o zajściu zdarzenia powodującego utratę, zniszczenie lub uszkodzenie przedmiotu ubezpieczenia, które doprowadziło do zaprzestania lub ograniczenia produkcji energii elektrycznej (początek okresu odszkodowawczego) w terminie określonym w ust. 5, oraz
 - o tym, że uszkodzenie lub zniszczenie przedmiotu ubezpieczenia przestało wywierać ujemne skutki na produkcję energii elektrycznej (zakończenie okresu odszkodowawczego) – niezwłocznie jednak nie później niż 3 dni od zakończenia okresu odszkodowawczego.
- W przypadku ubezpieczenia straty w wyniku niższego poziomu produkcji energii elektrycznej niż zakładany Ubezpieczający ma obowiązek niezwłocznie, jednak nie później niż 15 dni od zakończenia okresu ubezpieczenia, powiadomić Concordię o zajściu zdarzenia objętego ochroną.
- W razie zawarcia umowy ubezpieczenia na cudzy rachunek obowiązek określony w ust. 5–7 ciąży zarówno na Ubezpieczającym, jak i na Ubezpieczonym, chyba że Ubezpieczony nie wiedział o zawarciu umowy ubezpieczenia na jego rachunek.
- W razie naruszenia z winy umyślnej lub rażącego niedbalstwa obowiązku określonego w ust. 5–7, Concordia może odpowiednio zmniejszyć odszkodowanie lub świadczenie, jeżeli naruszenie przyczyniło się do zwiększenia szkody lub uniemożliwiło Concordii ustalenie okoliczności i skutków zdarzenia. Skutki braku zawiadomienia Concordii o zdarzeniu nie następują, jeżeli Concordia w terminie wyznaczonym do zawiadomienia otrzymała wiadomość o okolicznościach, które należało podać do jej wiadomości.
- Ubezpieczający ma obowiązek niezwłocznie, nie później jednak niż w ciągu 3 dni roboczych od daty powstania zdarzenia lub uzyskania o nim wiadomości, powiadomić miejscową jednostkę policji i uzyskać pisemne potwierdzenie zgłoszenia, jeżeli szkoda powstała w wyniku

- przestępstwa lub czynu niedozwolonego, tj. kradzieży, wandalizmu.
11. W razie ubezpieczenia na cudzy rachunek postanowienia ust. 5–10 stosuje się również do Ubezpieczonego, chyba że nie Ubezpieczony nie wiedział o zawarciu umowy na jego rachunek.
 12. Ubezpieczający/Ubezpieczony ma obowiązek dostarczenia Concordii dokumentów niezbędnych do rozpatrzenia wniosku o wypłatę odszkodowania lub świadczenia:
 - 1) wykazu utraconego, uszkodzonego lub zniszczonego mienia objętego ubezpieczeniem zawierającego liczbę i wartość mienia, rok nabycia wraz z udokumentowaniem faktu jego posiadania w razie utraty mienia;
 - 2) dokumentów związanych z zakupem i eksploatacją ubezpieczonego mienia (w szczególności przeglądy gwarancyjne i okresowe dokonywane zgodnie z wymaganiami i zaleceniami producenta),
 - 3) w przypadku zgłoszenia straty w produkcji energii elektrycznej w wyniku zdarzenia losowego oraz ubezpieczenia straty w wyniku niższego poziomu produkcji energii elektrycznej niż zakładany:
 - a) projektu wykonawczego instalacji lub innego dokumentu (np. umowy, oferty) wskazującego na zakładaną produkcję energii przez daną instalację, która została oszacowana przez instalatora – w odniesieniu do instalacji, o których mowa w § 35 ust. 6 pkt 1;
 - b) lub rachunki/faktury wystawiane przez operatora sieci energetycznej (z zastrzeżeniem ust. 14 poniżej) potwierdzające ilość energii wyprodukowanej na dzień, na który Ubezpieczający podawał Concordii dane przed zawarciem umowy ubezpieczenia – w odniesieniu do instalacji, o których mowa w § 35 ust. 6 pkt 2;
 - 4) dokumentów wymienionych w piśmie skierowanym do Ubezpieczonego, niezbędnych do ustalenia odpowiedzialności Concordii i rozmiaru szkody.
 13. W razie braku dokumentów umożliwiających identyfikację lub potwierdzenie wartości ubezpieczonego mienia przy ustaleniu wysokości odszkodowania Concordia bierze pod uwagę średnią cenę rynkową mienia o najbardziej zbliżonych parametrach, marce, typie, rodzaju, obowiązującą w danej miejscowości w dniu powstania szkody.
 14. W razie braku rachunków lub faktur wystawionych przez operatora sieci energetycznej, o których mowa w pkt. ust. 12 pkt 3 b), Ubezpieczający jest zobowiązany do dostarczenia innych danych potwierdzających ilość wyprodukowanej przez daną instalację energii elektrycznej (np. odczytu z licznika energii lub danych z systemu elektronicznego instalacji).
 15. Ubezpieczający/Ubezpieczony ma obowiązek pozostawienia bez zmian miejsca powstania szkody do czasu przybycia przedstawiciela Concordii, chyba że:
 - 1) zmiana jest niezbędna w celu zabezpieczenia mienia po szkodzie lub zmniejszenia jej rozmiaru;
 - 2) w ciągu 7 dni od daty zgłoszenia szkody przedstawiciel Concordii nie podjął czynności mających na celu przeprowadzenie oględzin miejsca powstania szkody;
 - 3) Concordia wyraziła na to zgodę.
 16. Ubezpieczający/Ubezpieczający ma obowiązek udostępnienia przedstawicielowi Concordii miejsca ubezpieczenia i przedmiotu ubezpieczenia, w tym w szczególności umożliwienia dostępu do liczników i sterowników związanych z przedmiotem ubezpieczenia w celu przeprowadzenia procesu likwidacji szkody.
 17. Ubezpieczający/Ubezpieczony ma obowiązek współpracować z Concordią w celu wyjaśnienia okoliczności powstania szkody, ustalenia jej rozmiarów i wysokości odszkodowania lub świadczenia.
 18. Ubezpieczający/Ubezpieczony ma obowiązek udzielenia Concordii pełnomocnictw niezbędnych do przeprowadzenia likwidacji szkody.
 19. Concordia zastrzega sobie prawo do weryfikacji wszelkich przedłożonych przez Ubezpieczającego/Ubezpieczonego dokumentów, rachunków, faktur, kosztorysów oraz danych dotyczących ilości energii produkowanej przez daną instalację fotowoltaiczną, zasięgnięcia opinii specjalistów w zakresie zgodności ze stanem faktycznym i zakresem prac i użytych materiałów, wysokości poniesionych kosztów, dotychczasowych wymiarów mienia.

Wypłata odszkodowania lub świadczenia

§ 14

1. Concordia wypłaca odszkodowanie lub świadczenie na podstawie uznania roszczenia osoby uprawnionej z umowy ubezpieczenia w wyniku ustaleń dokonanych w postępowaniu dotyczącym ustalenia stanu faktycznego zdarzenia losowego objętego umową ubezpieczenia, zasadności zgłoszonych roszczeń i wysokości odszkodowania lub świadczenia, zawartej z nią ugody lub prawomocnego orzeczenia sądu.
2. Concordia ma prawo wyznaczenia na własny koszt niezależnego eksperta w celu określenia przyczyny, rozmiaru szkody i wysokości należnego odszkodowania lub świadczenia oraz w celu udzielenia Ubezpieczonemu instrukcji i wskazówek dotyczących postępowania, zmierzającego do złagodzenia skutków zdarzenia i zminimalizowania rozmiarów szkody.
3. Concordia zobowiązana jest do wypłaty odszkodowania lub świadczenia w terminie 30 dni, licząc od daty otrzymania zawiadomienia o zdarzeniu.
4. Gdyby wyjaśnienie w terminie określonym w ust. 3 okoliczności koniecznych do ustalenia odpowiedzialności Concordii albo wysokości odszkodowania lub świadczenia okazało się niemożliwe, odszkodowanie lub świadczenie powinno być wypłacone w ciągu 14 dni od dnia, w którym przy zachowaniu należytej staranności wyjaśnienie tych okoliczności było możliwe. Jednakże bezsporną część odszkodowania lub świadczenia Concordia powinna wypłacić w terminie przewidzianym w ust. 3.
5. Odszkodowanie lub świadczenie wypłacane jest w złotych polskich przekazem pocztowym na adres osoby uprawnionej z umowy ubezpieczenia lub przelewem na rachunek bankowy osoby uprawnionej z umowy ubezpieczenia, znajdujący się w banku na terytorium Rzeczypospolitej Polskiej.
6. Uprawniony z umowy ubezpieczenia, który nie zgadza się z decyzją Concordii o odmowie zaspokojenia roszczenia albo z wysokością ustalonego przez Concordię odszkodowania lub świadczenia, może zgłosić Concordii wniosek o ponowne rozpatrzenie sprawy, z uwzględnieniem § 42–43.

§ 15

1. Wysokość odszkodowania za szkodę związaną z przedmiotem ubezpieczenia stanowiącą współwłasność kilku osób (z wyłączeniem małżonków), ustala się jako udział w szkodzie proporcjonalnie do udziału Ubezpieczonego we własności przedmiotu ubezpieczenia.
2. Jeżeli umowę ubezpieczenia zawarto na rachunek dwóch lub większej liczby Ubezpieczonych, będących współwłaścicielami ubezpieczonego mienia, odszkodowanie należne wszystkim Ubezpieczonym może być wypłacone jednemu Ubezpieczonemu za uprzednią pisemną zgodą

pozostałych Ubezpieczonych.

§ 16

1. Jeżeli ten sam przedmiot ubezpieczenia w tym samym czasie jest ubezpieczony od tego samego ryzyka, u dwóch lub więcej Ubezpieczycieli na sumy, które łącznie przewyższają jego wartość ubezpieczeniową (rozumianą jako maksymalną wysokość potencjalnej szkody), Ubezpieczający nie może żądać świadczenia przenoszącego wysokość szkody. Między Ubezpieczycielami każdy z nich odpowiada w takim stopniu, w jakim przyjęta przez niego suma ubezpieczenia pozostaje do łącznych sum, wynikających z podwójnego lub wielokrotnego ubezpieczenia.
2. Jeżeli w którejkolwiek z umów ubezpieczenia, o jakich mowa w ust. 1, uzgodniono, że suma wypłacona przez Ubezpieczyciela z tytułu ubezpieczenia może być wyższa od poniesionej szkody, zapłaty świadczenia w części przenoszącej wysokość szkody Ubezpieczający może żądać tylko od tego Ubezpieczyciela. W takim przypadku dla określenia odpowiedzialności pomiędzy Ubezpieczycielami należy przyjąć, że w ubezpieczeniu, o którym mowa w ust. 1, suma ubezpieczenia równa jest wartości ubezpieczeniowej.

Regres ubezpieczeniowy

§ 17

1. Z dniem zapłaty odszkodowania przez Concordię roszczenie Ubezpieczającego przeciwko osobie trzeciej odpowiedzialnej za szkodę przechodzi z mocy prawa na Concordię do wysokości zapłaconego odszkodowania. Jeżeli Concordia pokryła tylko część szkody, Ubezpieczającemu przysługuje co do pozostałej części pierwszeństwo zaspokojenia przed roszczeniem Concordii.
2. Nie przechodzą na Concordię roszczenia Ubezpieczającego przeciwko osobom, z którymi Ubezpieczający pozostaje we wspólnym gospodarstwie domowym, chyba że sprawca wyrządził szkodę umyślnie.
3. Ubezpieczający obowiązany jest zabezpieczyć możliwość dochodzenia roszczeń odszkodowawczych wobec osób odpowiedzialnych za szkodę.
4. W razie zrzeczenia się przez Ubezpieczającego, bez zgody Concordii, całości lub części praw przysługujących mu do osób trzecich z tytułu szkód, Concordia może odmówić wypłaty odszkodowania odpowiednio w całości lub w części, w jakiej Ubezpieczający zrzekł się tych praw, a jeżeli odszkodowanie już wypłacono, może zażądać jego zwrotu odpowiednio w całości lub w części, w jakiej Ubezpieczający zrzekł się tych praw.
5. Zasady wynikające z ust. 1–4 stosuje się odpowiednio do Ubezpieczonego w razie zawarcia umowy na cudzy rachunek.

DZIAŁ II – UBEZPIECZENIE MIENIA OD UTRATY I USZKODZEŃ

Przedmiot ubezpieczenia

§ 18

1. Przedmiotem ubezpieczenia może być mienie znajdujące się w posiadaniu lub użytkowaniu Ubezpieczonego lub osób objętych ubezpieczeniem na podstawie tytułu prawnego (prawa własności, współwłasności, posiadania).
2. Przedmiot ubezpieczenia wskazany jest w dokumencie ubezpieczenia.
3. Przedmiotem ubezpieczenia mogą być:
 - 1) instalacja fotowoltaiczna,
 - 2) kolektor słoneczny,
 - 3) pompa ciepła.

Warunki ubezpieczenia mienia

§ 19

Instalacja fotowoltaiczna, kolektor słoneczny lub pompa ciepła mogą zostać objęte ubezpieczeniem pod warunkiem, że:

- 1) są kompletne i gotowe do pracy, tj. po pozytywnym zakończeniu testów próbnych i rozruchu mogą zostać uruchomione lub są uruchomione, zgodnie z wymaganą dokumentacją potwierdzającą gotowość do użycia,
- 2) są przytwierdzone na stałe do budynku lub budowli, których materiałem ścian lub materiałem wierzchnim dachu nie jest drewno, strzecha, wiór osikowy, szkło, folia lub plandeka, chyba że ubezpieczone mienie znajduje się na gruncie; w przypadku przedmiotów ubezpieczenia znajdujących się na dachach płaskich za przytwierdzenie ich na stałe do budynku lub budowli uznaje się także sposób ich zamontowania z wykorzystaniem balastu (tzw. metoda obciążeniowa).

Miejsce ubezpieczenia

§ 20

Ochroną ubezpieczeniową objęte jest mienie znajdujące się w miejscu ubezpieczenia wskazanym na polisie na terytorium Rzeczypospolitej Polskiej.

Postanowienia dotyczące ryzyka powodzi

§ 21

1. Ryzyko powodzi występujące w miejscu ubezpieczenia jest określone przez Concordię w oparciu o statystykę zdarzeń szkodowych i podzielone jest na ryzyko marginalne, średnie, wysokie i bardzo wysokie. Poziom tego ryzyka ma wpływ na wysokość składki ubezpieczeniowej.
2. W przypadku ryzyka powodzi odpowiedzialność Concordii rozpoczyna się od 15 dnia, licząc od daty zawarcia umowy ubezpieczenia, z zastrzeżeniem, że postanowienie dotyczące rozpoczęcia odpowiedzialności Concordii nie ma zastosowania do umów ubezpieczenia, które stanowią nieprzerwaną kontynuację ubezpieczenia ryzyka powodzi w Concordii lub u innego ubezpieczyciela.

Zakres ubezpieczenia

§ 22

1. Ochrona ubezpieczeniowa obejmuje zaistniałe w okresie ubezpieczenia i spowodowane zdarzeniem losowym szkody polegające na fizycznym uszkodzeniu, zniszczeniu lub utracie ubezpieczonych przedmiotów, powodujące konieczność restytucji poprzez odbudowę, naprawę lub wymianę albo ponowny zakup tych przedmiotów.
2. Umowa ubezpieczenia zawierana na podstawie OWU obejmuje zdarzenia zaistniałe w okresie ubezpieczenia i w miejscu ubezpieczenia na terytorium Rzeczypospolitej Polskiej, wskazanym w umowie ubezpieczenia.

Wyłączenia odpowiedzialności

§ 23

1. Przy zachowaniu postanowień § 9 OWU ubezpieczeniem nie są objęte szkody:
 - 1) powstałe w wyniku zaniedbania obowiązków związanych z utrzymaniem mienia, wskazanych w § 11;
 - 2) powstałe na skutek błędów projektowych, montażowych, wad ukrytych, wad technologicznych, wad materiałowych, wad konstrukcyjnych lub niewłaściwego wykonania oraz niewłaściwego usunięcia awarii mechanicznych lub elektrycznych powstałych bez udziału czynnika zewnętrznego, chyba że w ich następstwie wystąpi zdarzenie ubezpieczeniowe, wtedy Concordia odpowiada wyłącznie za skutki tego zdarzenia;
 - 3) spowodowane zdarzeniami, wadami lub usterkami istniejącymi przed zawarciem umowy ubezpieczenia lub w chwili jej zawierania, o których Ubezpieczający, Ubezpieczony (jeżeli umowa ubezpieczenia jest zawarta na rachunek innej osoby) lub osoby, za które Ubezpieczający lub Ubezpieczony ponosi odpowiedzialność, wiedzieli lub przy zachowaniu należytej staranności mogli się dowiedzieć;
 - 4) powstałe w trakcie napraw, bieżącej konserwacji, montażu lub demontażu, transportu, w tym załadunku i rozładunku, a także rozruchu próbnego i testów;
 - 5) powstałe w wyniku prowadzenia prac budowlanych, remontowych, montażowych lub instalacyjnych w miejscu ubezpieczenia;
 - 6) powstałe w wyniku systematycznego działania hałasu, wibracji, ciepła, wody, lodu, pary, wilgoci, pyłu, sadzy lub innych czynników termicznych, fizycznych lub biologicznych;
 - 7) powstałe na skutek działania pleśni, grzybów i mikroorganizmów;
 - 8) będące następstwem naturalnego zużycia (w tym – eksploatacyjnego) i starzenia się mienia (w tym powstałych w wyniku stopniowego pogarszania się jego właściwości), kawitacji, korozji i utlenienia, z wyłączeniem zalania lub wybuchu spowodowanego korozją lub utlenieniem przewodów i instalacji wbudowanych w mury budynku lub budowli, do którego przytwierdzone jest ubezpieczone mienie;
 - 9) powstałe wskutek posiadania lub użytkowania materiałów wybuchowych (w tym petard, środków pirotechnicznych itp.);
 - 10) będące następstwem awarii ubezpieczonego mienia;
 - 11) za które odpowiada osoba trzecia występująca w charakterze dostawcy, wytwórcy, sprzedawcy, serwisanta, przewoźnika, spedytora lub podwykonawcy, w tym szkody objęte gwarancją lub rękojmią;
 - 12) za które odpowiedzialność regulowana jest w ustawie z dnia 9 czerwca 2011 roku – Prawo geologiczne i górnicze;
 - 13) powstałe wskutek upadku obiektów (w tym drzew) spowodowanego brakiem bieżącej konserwacji lub naturalnym procesem starzenia się, jeżeli na Ubezpieczonym spoczywa obowiązek dbania o ich stan;
 - 14) powstałe w wyniku osunięcia się ziemi, zapadania lub przesuwania się ziemi, które powstały na skutek działania człowieka, w tym prowadzonych robót ziemnych, remontu, budowy, osuszania gruntu lub wycinki drzew (bez względu na uzyskane pozwolenie);
 - 15) spowodowanego przenikaniem wód podziemnych lub cofnięciem się cieczy z sieci wodno-kanalizacyjnej w wyniku podniesienia się wód podziemnych, z wyjątkiem sytuacji, gdy szkoda była następstwem powodzi lub deszczu o współczynniku natężenia co najmniej 4, potwierdzonym przez Instytut Meteorologii i Gospodarki Wodnej (a w przypadku braku możliwości uzyskania tego potwierdzenia, na podstawie stanu faktycznego i rozmiaru szkód w miejscu ich powstania bądź w bezpośrednim sąsiedztwie);
 - 16) nieprzestrzegania obowiązujących przepisów o ochronie przeciwpożarowej, o budowie i eksploatacji urządzeń technicznych, o utrzymywaniu dozoru technicznego nad tymi urządzeniami oraz przepisów prawa budowlanego, a także niestosowania się do decyzji i zaleceń wydanych w tych sprawach przez właściwe władze oraz nieprzestrzegania wszelkich wymogów zawartych w umowie ubezpieczenia, w tym zaleceń Concordii w zakresie ochrony mienia przed szkodą, o ile Ubezpieczony (o ile jest właścicielem mienia), zobowiązany był do ich przestrzegania;
 - 17) polegające na uszkodzeniach estetycznych (zadrapania, odpryski, pomalowania, zmiany kształtu, przebarwienia, zarysowania, poplamienia, wyszczerbienia), pęknięciu (w tym mikrouszkodzenia, czyli tzw. hot-spoty), rozszczelnieniu, osiadaniu, kurczeniu się lub rozciąganiu mienia, chyba że uszkodzenia te są następstwem zdarzenia losowego objętego ochroną ubezpieczeniową oraz jeżeli uszkodzenia te powodują, że przedmiot ubezpieczenia nie działa prawidłowo;
 - 18) polegające na utracie danych lub informacji zgromadzonych na elektronicznych nośnikach danych, a także na skutek działania złośliwego oprogramowania lub działania osób trzecich w sieci Internet;
 - 19) powstałych w wyniku przerwy lub ograniczenia w dostawie prądu;
 - 20) powstałych w związku z wykorzystaniem przedmiotu ubezpieczenia niezgodnie z jego przeznaczeniem wskazanym przez producenta;
 - 21) polegające na utracie ubezpieczonego mienia lub jego części w miejscu ubezpieczenia w wyniku zdarzenia innego niż kradzież;
 - 22) polegające na utracie ubezpieczonego mienia lub jego części w miejscu ubezpieczenia w wyniku kradzieży oraz uszkodzenia przez zwierzęta, jeżeli miejsce ubezpieczenia nie spełnia warunków zabezpieczenia mienia określonych w § 12;
 - 23) których wartość nie przekracza 500 zł (franszyza integralna), jeżeli polegają na kradzieży mienia znajdującego się na gruncie.
2. Przy zachowaniu postanowień § 9 OWU ubezpieczeniem nie są objęte wszelkiego rodzaju nośniki danych, a także elementy i materiały, które zgodnie z zaleceniami producenta, czy też ze względu na ich przeznaczenie i standardowe warunki pracy wymagają okresowej wymiany lub szybko się zużywają.

Suma ubezpieczenia

§ 24

1. Sumę ubezpieczenia ustala Ubezpieczający odrębnie dla każdego przedmiotu ubezpieczenia.
2. Suma ubezpieczenia wskazana w dokumencie ubezpieczenia stanowi górną granicę odpowiedzialności Concordii, z zastrzeżeniem postanowień § 25.
3. Podstawę ustalenia sumy ubezpieczenia stanowi wartość odtworzeniowa przedmiotu ubezpieczenia z dnia zawarcia umowy ubezpieczenia.
4. Suma ubezpieczenia nie ulega pomniejszeniu o kwotę wypłaconego odszkodowania (brak konsumpcji sumy ubezpieczenia).

Koszty dodatkowe w ramach umowy ubezpieczenia

§ 25

1. W granicach sumy ubezpieczenia Concordia zwraca udokumentowane i uzasadnione koszty, które zostały poniesione przez Ubezpieczającego lub Ubezpieczonego w razie zajścia zdarzenia ubezpieczeniowego, w celu ratowania przedmiotu ubezpieczenia oraz zapobieżenia szkodzie lub zmniejszenia jej rozmiarów, jeżeli środki te były celowe, chociażby okazały się bezskuteczne.
2. Jeżeli koszty określone w ust. 1 dotyczą łącznie przedmiotów ubezpieczonych i nieubezpieczonych, to Concordia pokrywa je w takiej proporcji do ogólnych kosztów poniesionych przez Ubezpieczającego lub Ubezpieczonego (jeżeli umowa ubezpieczenia jest zawarta na rachunek innej osoby), w jakiej wartości ubezpieczonego mienia pozostaje do łącznej wartości przedmiotów ubezpieczonych i nieubezpieczonych.
3. Concordia pokrywa ponad sumę ubezpieczenia uzasadnione i udokumentowane koszty uprzątnięcia pozostałości po szkodzie, włączając niezbędne w procesie naprawy ubezpieczonych przedmiotów dotkniętych szkodą koszty demontażu i ponownego montażu nieuszkodzonych części ubezpieczonych przedmiotów, rozbiórki i demontażu niezdatnych do użytku elementów, ich wywóz, składowanie i utylizację, odkażenia w miejscu ubezpieczenia, a także koszty towarzyszących robót budowlanych, do limitu 15% sumy ubezpieczenia wskazanej w polisie, nie więcej niż 15 000 zł.

Ustalenie rozmiaru szkody i wysokości odszkodowania

§ 26

1. Concordia ustala wysokość odszkodowania w granicach sumy ubezpieczenia wskazanej w dokumencie ubezpieczenia dla danego przedmiotu ubezpieczenia według wartości odtworzeniowej.
2. Suma pieniężna wypłacona przez Concordię z tytułu ubezpieczenia nie może być wyższa od poniesionej szkody.

§ 27

1. Zwrot kosztów zakupu lub naprawy nie może przekroczyć wartości odtworzeniowej przedmiotu ubezpieczenia.
2. Concordia pomniejsza wysokość odszkodowania o franszyzę redukcyjną, o ile została ona określona w dokumencie ubezpieczenia.

§ 28

1. Rozmiar szkody ustala się według poniższych zasad:
 - 1) w przypadku szkody częściowej – koszt naprawy, konieczny do przywrócenia poprzedniego stanu ubezpieczonego mienia, łącznie z kosztami demontażu poprzedzającego naprawę oraz ponownego montażu po naprawie, z uwzględnieniem kosztów transportu; koszt naprawy może być ustalony na podstawie:
 - rachunków lub faktur (wraz z kosztorysem), odpowiadających zakresowi napraw przyjętych przez Concordię w protokole szkody. Concordia zastrzega sobie prawo ich weryfikacji oraz zasięgnięcia opinii rzeczoznawców zgodnie z postanowieniami § 13 ust. 19,
 - wyceny dokonanej przez Concordię;
 - 2) w przypadku szkody całkowitej – koszt ceny nabycia nowego przedmiotu ubezpieczenia, z uwzględnieniem takich samych lub najbardziej zbliżonych parametrów technicznych, typu i rodzaju, wraz z kosztami opakowania, transportu i montażu, o ile koszty te uwzględnia się w cenie nabycia, bez uwzględnienia zniżek i rabatów, pomniejszony o wartość pozostałości po szkodzie.
2. W przypadku kosztów dodatkowych, o których mowa w § 25, wysokość odszkodowania ustala się na podstawie faktycznie poniesionych i dokumentowanych kosztów.
3. Jeżeli Ubezpieczający jest uprawniony do odliczenia podatku VAT, odszkodowanie ustalane jest według wartości netto (bez podatku VAT).

§ 29

Jeżeli po wypłacie odszkodowania za szkodę związaną z utratą ubezpieczonego mienia Ubezpieczony odzyskał utracone przedmioty, obowiązany jest niezwłocznie, nie później jednak niż w ciągu 14 dni od daty ich odzyskania, powiadomić o tym fakcie Concordię, a następnie zgodnie z decyzją Concordii albo zwrócić kwotę otrzymaną tytułem odszkodowania, albo zrzec się praw do odzyskanych przedmiotów na rzecz Concordii i przekazać je Concordii w uzgodnionym terminie.

§ 30

1. W razie utraty, zniszczenia lub uszkodzenia przedmiotu ubezpieczenia stanowiącego parę lub zestaw, odpowiedzialność Concordii będzie ograniczona wyłącznie do tych elementów (części) pary lub zestawu, które zostały utracone lub uszkodzone, niezależnie od tego, jaką wartość ma dany przedmiot jako para lub zestaw.
2. Concordia nie ponosi odpowiedzialności za brak części zamiennych i materiałów niezbędnych do odtworzenia mienia do stanu bezpośrednio przed powstaniem szkody. Gdy nie ma możliwości dokonania naprawy uszkodzonego przedmiotu ubezpieczenia, wartość szkody ustala się procentowo w stosunku do stopnia uszkodzenia, tj. wartość mienia pomniejszona zostaje o pozostałości po szkodzie. Jednakże w sytuacji, gdy zniszczenia przekraczają 50% wartości mienia dotkniętego szkodą, wysokość szkody stanowiącej podstawę do obliczenia wysokości odszkodowania ustala się zgodnie z § 28 ust. 1 pkt 2 (szkoda całkowita).

§ 31

Przy ustaleniu wysokości odszkodowania nie uwzględnia się wartości naukowej, kolekcjonerskiej, artystycznej, zabytkowej, numizmatycznej, amatorskiej, estetycznej i pamiątkowej przedmiotu ubezpieczenia.

DZIAŁ III – UBEZPIECZENIE STRATY W PRODUKCJI ENERGII ELEKTRYCZNEJ W WYNIKU ZDARZENIA LOSOWEGO

Przedmiot i zakres ubezpieczenia

§ 32

1. W granicach sumy ubezpieczenia Concordia obejmuje ochroną ubezpieczeniową stratę w produkcji energii elektrycznej, przez którą rozumie się wyrażoną w pieniądzu wartość będącą pochodną ilości energii elektrycznej, która nie została wyprodukowana przez ubezpieczoną instalację fotowoltaiczną w okresie odszkodowawczym w wyniku zdarzenia, za które Concordia ponosi odpowiedzialność w ramach ubezpieczenia danej instalacji od utraty i uszkodzeń na podstawie niniejszych OWU.
2. Concordia ponosi odpowiedzialność za stratę, o której mowa w ust. 1, powstałą w trakcie okresu odszkodowawczego jednak maksymalnie przez okres 180 dni, licząc od rozpoczęcia okresu odszkodowawczego. Ochroną ubezpieczeniową objęte są również straty powstałe w okresie odszkodowawczym (nie dłużej niż przez 180 dni od jego rozpoczęcia) przypadającym po zakończeniu okresu ubezpieczenia.
3. Ochrona ubezpieczeniowa, o której mowa w ust. 1, dotyczy wyłącznie energii elektrycznej niewyprodukowanej przez instalację fotowoltaiczną wskazaną w dokumencie ubezpieczenia.

Warunki ubezpieczenia

§ 33

Ubezpieczenie straty w produkcji energii elektrycznej w wyniku zdarzenia losowego przez daną instalację fotowoltaiczną jest możliwe pod warunkiem, że instalacja ta:

- 1) została objęta ochroną ubezpieczeniową od utraty i uszkodzenia w ramach postanowień niniejszych OWU,
- 2) została przyłączona do sieci energetycznej, co zostało potwierdzone przez operatora sieci,
- 3) została wykonana przez instalatora posiadającego odpowiednie uprawnienia zgodnie z obowiązującymi normami i przepisami prawa.

Wyłączenia odpowiedzialności

§ 34

1. Odpowiedzialność Concordii za stratę w produkcji energii elektrycznej przez daną instalację fotowoltaiczną istnieje pod warunkiem, że Concordia ponosi odpowiedzialność za szkodę w tej instalacji fotowoltaicznej w ramach ubezpieczenia od utraty i uszkodzeń.
2. Przy zachowaniu postanowień § 9 OWU Concordia w ramach niniejszych OWU nie obejmuje ochroną ubezpieczeniową straty w produkcji energii elektrycznej przez daną instalację fotowoltaiczną powstałej bezpośrednio lub pośrednio:
 - 1) z przyczyn bądź z okolicznościach wymienionych w § 23, z zastrzeżeniem ust. 3;
 - 2) w wyniku prawomocnej decyzji wydanej na podstawie obowiązujących przepisów prawa uniemożliwiającej lub opóźniającej odtworzenie utraconego lub uszkodzonego mienia i/lub dalsze prowadzenie produkcji energii elektrycznej przez Ubezpieczonego;
 - 3) w wyniku braku wystarczających środków finansowych niezbędnych do odtworzenia instalacji fotowoltaicznej dotkniętej szkodą we właściwym czasie i możliwie jak najszybsze wznowienie produkcji energii elektrycznej, np. na skutek ubezpieczenia mienia na sumę ubezpieczenia niższą niż wartość mienia (niedoubezpieczenie), wypłaty odszkodowania za szkodę w mieniu na rzecz leasingodawcy, wynajmującego, wdzierżawiającego, bądź banku z uwagi na przeniesienie praw własności z umowy ubezpieczenia (cesja);
 - 4) wskutek powstałego z przyczyn leżących po stronie Ubezpieczającego/Ubezpieczonego opóźnienia w przywróceniu prawidłowego działania instalacji i przywróceniu produkcji energii elektrycznej, w szczególności wskutek zaniechania lub zwłoki Ubezpieczającego/Ubezpieczonego w podjęciu działań mających na celu naprawę uszkodzeń lub odtworzenie instalacji;
 - 5) w związku z wprowadzaniem innowacji i ulepszeń przy okazji naprawy lub odbudowy uszkodzonej w wyniku zdarzenia losowego instalacji fotowoltaicznej;
 - 6) w wyniku błędnych wskazań lub awarii wyświetlacza (sterownika) lub licznika energii.
3. Wyłączenia określone w § 23 ust. 1 pkt 4 i 5 nie mają zastosowania w odniesieniu do straty w produkcji energii elektrycznej przez daną instalację fotowoltaiczną, do której dochodzi w okresie oraz w związku z podejmowaniem czynności związanych z przywróceniem do stanu poprzedniego lub odtworzeniem tej instalacji (jednak z zastrzeżeniem ust. 2 pkt 3).

Suma ubezpieczenia i wartość zakładanej produkcji energii

§ 35

1. Sumę ubezpieczenia ustala Ubezpieczający w porozumieniu z Ubezpieczycielem odrębnie dla każdej instalacji fotowoltaicznej, która ma zostać objęta ubezpieczeniem straty w produkcji energii elektrycznej w wyniku zdarzenia losowego.
2. Suma ubezpieczenia wskazana w dokumencie ubezpieczenia stanowi górną granicę odpowiedzialności Concordii.
3. Suma ubezpieczenia ustalana jest jako iloczyn następujących wartości:
 - 1) zakładanej produkcji energii przez daną instalację fotowoltaiczną;
 - 2) ceny jednostkowej 1 kWh wskazanej w dokumencie ubezpieczenia;
 - 3) najwyższej sumy dziennych wskaźników procentowych określonych w § 36 ust. 3 pkt 1 za każdy dzień trwania maksymalnego okresu odszkodowawczego (180 dni) – tj. najwyższej wartości, do której może odpowiadać Concordia w maksymalnym okresie odszkodowawczym (180 dni).

4. Suma ubezpieczenia ulega pomniejszeniu o kwotę wypłaconego odszkodowania.
5. Wartość zakładanej produkcji energii (wyrażona w kWh) stanowiąca podstawę do ustalenia sumy ubezpieczenia ustalana jest w porozumieniu pomiędzy Ubezpieczającym a Concordią. Wartość ta wskazywana jest w dokumencie ubezpieczenia. Wartość ta stanowi również podstawę do wyliczenia wysokości odszkodowania, zgodnie z § 36 ust. 3 i 4.
6. Z zastrzeżeniem ust. 7, Concordia podejmuje decyzję o przyjęciu określonej wartości zakładanej produkcji energii do ubezpieczenia na podstawie danych przekazanych przez Ubezpieczającego przed zawarciem umowy ubezpieczenia. Przy czym:
 - 1) w odniesieniu do instalacji, która przed zawarciem umowy ubezpieczenia nie produkowała energii elektrycznej (instalacje nowe), bądź która produkowała energię przez okres nieprzekraczający 6 miesięcy przed datą zawarcia umowy ubezpieczenia – Concordia opiera się na danych określonych w projekcie wykonawczym danej instalacji lub innym dokumencie (np. umowie, ofercie) dotyczącym oszacowanej przez instalatora ilości energii możliwej do wytworzenia przez tę instalację w okresie roku (12 miesięcy);
 - 2) w odniesieniu do instalacji produkującej energię elektryczną przez okres dłuższy niż 6 miesięcy przed datą zawarcia umowy ubezpieczenia Concordia opiera się na danych dotyczących ilości energii faktycznie wytworzonej przez tę instalację na dany dzień (przy czym dzień ten nie może przypadać wcześniej niż 14 dni od daty zawarcia umowy ubezpieczenia).
7. Ubezpieczyciel i Ubezpieczający mogą przyjąć do ubezpieczenia wartość zakładanej produkcji energii odbiegającą od wartości wynikających z danych, o których mowa w ust. 6. Jednak nie uchyla to zastosowania § 36 ust. 4, jeśli zajądą przesłanki określone w tym postanowieniu związane z podaniem przez Ubezpieczającego zawyżonych wartości dotyczących produkcji energii elektrycznej.

§ 36

Ustalenie rozmiaru szkody i wysokości odszkodowania

1. Concordia ustala wysokość odszkodowania w granicach sumy ubezpieczenia wskazanej w dokumencie ubezpieczenia dla danej instalacji fotowoltaicznej.
2. W ubezpieczeniu straty w produkcji energii elektrycznej w wyniku zdarzenia losowego wysokość szkody i związanego z nią odszkodowania wylicza się jako sumę dziennych świadczeń za każdy dzień okresu odszkodowawczego, z zastrzeżeniem postanowień § 32 ust. 2. Świadczenie dzienne jest wyliczane na zasadach określonych w ust. 3. W celu uniknięcia wątpliwości wskazuje się, że dla celów umowy ubezpieczenia wysokość szkody poniesionej przez Ubezpieczonego stanowiącej podstawę do ustalenia wysokości należnego odszkodowania określana jest na zasadach określonych w ust. 3 i nie zależy od faktycznej wysokości szkody ustalonej zgodnie z zasadami ogólnymi wynikającymi z Kodeksu cywilnego.
3. Dienne świadczenie ustala się jako iloczyn:
 - 1) wskaźnika dziennego (w procentach), gdzie wysokość wskaźnika dziennego za poszczególne (pojedyncze) dni okresu odszkodowawczego zależy od miesiąca kalendarzowego, na który przypada określony dzień okresu odszkodowawczego i ustalana jest zgodnie z następującą tabelą:

Wskaźnik dzienny

styczeń	luty	marzec	kwiecień	maj	czerwiec	lipiec	sierpień	wrzesień	październik	listopad	grudzień
0,111%	0,179%	0,289%	0,378%	0,422%	0,411%	0,400%	0,389%	0,300%	0,211%	0,111%	0,080%

- 2) zakładanej produkcji energii przez daną instalację fotowoltaiczną, z zastrzeżeniem ust. 4 poniżej;
- 3) ceny jednostkowej 1 kWh wskazanej w dokumencie ubezpieczenia, z zastrzeżeniem ust. 5 poniżej;
- 4) procentu, w jakim instalacja fotowoltaiczna pozostaje niesprawna wskutek zdarzenia, za które Concordia ponosi odpowiedzialność w ramach ubezpieczenia od utraty i uszkodzenia.
4. Dla celów związanych z ustaleniem wysokości świadczenia dziennego, o którym mowa w ust. 3 Ubezpieczyciel, zgodnie z § 13 ust. 19, ma prawo do weryfikacji wartości zakładanej produkcji energii elektrycznej przyjętej to ubezpieczenia. Podstawę do ustalenia wysokości świadczenia dziennego, o którym mowa w ust. 3, stanowi wartość zakładanej produkcji energii elektrycznej przyjęta do ubezpieczenia i określona w dokumencie ubezpieczenia. Jednak w przypadku, w którym okaże się, że Ubezpieczający przekazując Concordii dane, o których mowa w § 35 ust. 6, podał wartości wyższe niż wynikające z danych, o których mowa w § 35 ust. 6 pkt 1) lub pkt 2) (w zależności od tego, który z tych punktów ma zastosowanie do ustalania wartości zakładanej produkcji energii przyjmowanej do ubezpieczenia), zastosowanie mają następujące zasady:
 - 1) w odniesieniu do instalacji, o której mowa w:
 - a) § 35 ust. 6 pkt 1) porównuje się wartości podane przez Ubezpieczającego z faktycznymi wartościami wynikającymi z projektu wykonawczego danej instalacji lub innego dokumentu (umowy, oferty) dotyczącego tej instalacji;
 - b) § 35 ust. 6 pkt 2) porównuje się wartości podane przez Ubezpieczającego z faktycznymi wartościami dotyczącymi całkowitej ilości energii wytworzonej przez tę instalację na wskazany dzień;
 - 2) na podstawie porównania, o którym mowa w pkt 1, ustala się wskaźnik procentowy, w którym wartość podana przez Ubezpieczającego została zawyżona;
 - 3) na użytek ustalenia wysokości świadczenia dziennego, o którym mowa w ust. 3, przyjmuje się wartość zakładanej produkcji energii elektrycznej przyjętej do ubezpieczenia i określonej w dokumencie ubezpieczenia podzieloną przez wskaźnik procentowy, o którym mowa w pkt 2.
5. Dla celów związanych z ustaleniem wysokości świadczenia dziennego, o którym mowa w ust. 3, przyjmuje się cenę jednostkową kWh wskazaną w dokumencie ubezpieczenia, bez względu na faktyczną cenę jednostkową kWh obowiązującą pomiędzy Ubezpieczonym a operatorem sieci energii elektrycznej bądź ewentualne zmiany tej ceny w okresie ubezpieczenia.
6. W przypadku, w którym zachodzą przesłanki wyłączające odpowiedzialność Concordii wskazane w § 34 lub innych postanowieniach niniejszych OWU lub umowy ubezpieczenia, a przesłanki te odnoszą się jedynie do części okresu odszkodowawczego, odszkodowanie ustalone jest jako suma świadczeń dziennych, o których mowa w ust. 3, przypadających na te dni okresu odszkodowawczego, których nie dotyczą przesłanki wyłączające odpowiedzialność Concordii.

DZIAŁ IV – UBEZPIECZENIE STRATY W WYNIKU NIŻSZEGO POZIOMU PRODUKCJI ENERGII ELEKTRYCZNEJ NIŻ ZAKŁADANY

Przedmiot i zakres ubezpieczenia

§ 37

1. W granicach sumy ubezpieczenia Concordia obejmuje ochroną ubezpieczeniową stratę w produkcji energii elektrycznej, przez którą rozumie się wyrażoną w pieniądzu wartość będącą pochodną różnicy między ilością energii elektrycznej, która została wyprodukowana w okresie ubezpieczenia z instalacji fotowoltaicznej a zakładaną roczną produkcją energii.
2. Ubezpieczeniem objęta jest strata w produkcji energii elektrycznej w rozumieniu ust. 1, powstała bez względu na przyczynę tej straty, o ile przyczyna ta jest niezależna od woli Ubezpieczającego lub Ubezpieczonego oraz o ile odpowiedzialność Concordii nie jest w danym przypadku wyłączona na podstawie postanowień niniejszych OWU lub umowy ubezpieczenia. W szczególności ochroną objęte są straty powstałe w wyniku:
 - 1) niezamierzonego błędu montażowego lub projektowego,
 - 2) awarii instalacji fotowoltaicznej,
 - 3) spadku poziomu nasłonecznienia w miejscu ubezpieczenia poniżej wartości przyjętej do wyliczenia zakładanej produkcji energii.
3. Ochrona ubezpieczeniowa, o której mowa w ust. 1, dotyczy wyłącznie produkcji energii przez instalacje fotowoltaiczne wskazane w dokumencie ubezpieczenia.

Warunki ubezpieczenia

§ 38

Ubezpieczenie straty w wyniku niższego poziomu produkcji energii elektrycznej niż zakładany przez daną instalację fotowoltaiczną jest możliwe pod warunkiem, że:

- 1) instalacja ta została objęta ochroną ubezpieczeniową od utraty i uszkodzeń w ramach postanowień niniejszych OWU;
- 2) objęto ochroną ubezpieczeniową stratę w produkcji energii elektrycznej w wyniku zdarzenia losowego przez daną instalację;
- 3) dana instalacja fotowoltaiczna została przyłączona do sieci energetycznej, co zostało potwierdzone przez operatora sieci;
- 4) została ona wykonana przez instalatora posiadającego odpowiednie uprawnienia zgodnie z obowiązującymi normami i przepisami prawa.

Wyłączenia odpowiedzialności

§ 39

1. Przy zachowaniu postanowień § 9 OWU oraz z zastrzeżeniem ustępów poniższych, Concordia w ramach niniejszych OWU nie obejmuje ochroną ubezpieczeniową straty w wyniku niższego poziomu produkcji energii elektrycznej niż zakładany przez daną instalację fotowoltaiczną powstałej bezpośrednio lub pośrednio wskutek zdarzeń lub w okolicznościach określonych w § 23 ust 1 pkt 1, 3-5, 8-9, 11-16, 18-23 oraz w § 34 ust 2 pkt 2-6 oraz w wyniku:
 - 1) zaplanowanej przerwy w działaniu instalacji fotowoltaicznej (np. wynikającej z konieczności przeprowadzenia czynności serwisowych i konserwacyjnych);
 - 2) pojawienia się czynników zewnętrznych nieobecnych na początku okresu ubezpieczenia (np. zmiany zabudowy powodujące zmianę nasłonecznienia miejsca ubezpieczenia);
 - 3) celowego wyłączenia przez Ubezpieczonego danej instalacji lub ograniczenia ilości produkowanej przez nią energii elektrycznej, nawet jeżeli wynika to ze zmian w obowiązujących przepisach prawa lub zaleceń operatora sieci energetycznej;
 - 4) nieprzyłączenia instalacji fotowoltaicznej do sieci energetycznej;
 - 5) przerw w działaniu instalacji z przyczyn innych niż awaria lub niezmierny błąd projektowy, jeśli łączny czas tych przerw przekroczy 7 dni.
2. Concordia nie odpowiada za stratę w wyniku niższego poziomu produkcji energii elektrycznej nieprzekraczającą 25% zakładanej produkcji energii dla danej instalacji fotowoltaicznej (franszyza integralna).
3. Concordia nie odpowiada za stratę w wyniku niższego poziomu produkcji energii elektrycznej niż zakładany, jeżeli dana instalacja produkuje energię elektryczną w ilości rażąco odbiegającej od zakładanej rocznej produkcji energii dla danej instalacji fotowoltaicznej, przy czym uznaje się, że następuje to, jeżeli dana instalacja wyprodukowała w ciągu okresu ubezpieczenia mniej niż 40% zakładanej rocznej produkcji energii. W celu uniknięcia wątpliwości wskazuje się, że w takim przypadku odpowiedzialność Concordii nie zachodzi w ogóle (wyprodukowanie w ciągu okresu ubezpieczenia energii elektrycznej na poziomie niższym niż 40% zakładanej rocznej produkcji energii nie jest traktowane jako zdarzenie ubezpieczeniowe).

Suma ubezpieczenia i wartość zakładanej produkcji energii

§ 40

1. Sumę ubezpieczenia ustala Ubezpieczający w porozumieniu z Ubezpieczycielem odrębnie dla każdej instalacji fotowoltaicznej, która ma zostać objęta ubezpieczeniem straty w wyniku niższego poziomu produkcji energii elektrycznej niż zakładany.
2. Suma ubezpieczenia wskazana w dokumencie ubezpieczenia stanowi górną granicę odpowiedzialności Concordii.
3. Suma ubezpieczenia ustalana jest jako iloczyn następujących wartości:
 - 1) zakładanej produkcji energii elektrycznej przez daną instalację fotowoltaiczną, która zostanie wyprodukowana w okresie ubezpieczenia;
 - 2) ceny jednostkowej 1 kWh wskazanej w dokumencie ubezpieczenia;
 - 3) 60% (z uwagi na fakt, że Concordia zgodnie z § 39 ust. 3 nie ponosi odpowiedzialności, jeżeli dana instalacja wyprodukowała w ciągu okresu ubezpieczenia mniej niż 40% zakładanej rocznej produkcji energii).
4. Postanowienia § 35 ust. 5-7 stosuje się odpowiednio.

§ 41

Ustalenie rozmiaru szkody i wysokości odszkodowania

1. Concordia ustala wysokość odszkodowania w granicach sumy ubezpieczenia wskazanej w dokumencie ubezpieczenia dla danej instalacji fotowoltaicznej.
2. Z zastrzeżeniem ustępów poniższych, w ubezpieczeniu straty w wyniku niższego poziomu produkcji energii elektrycznej niż zakładany, wysokość szkody i związanego z nią odszkodowania wylicza się jako iloczyn:
 - 1) różnicy pomiędzy zakładaną produkcją energii a faktycznie wyprodukowaną energią elektryczną z danej instalacji, z zastrzeżeniem ust. 4 poniżej;
 - 2) ceny jednostkowej 1 kWh wskazanej w dokumencie ubezpieczenia, z zastrzeżeniem ust. 5 poniżej.
3. W celu uniknięcia wątpliwości wskazuje się, że dla celów umowy ubezpieczenia wysokość szkody poniesionej przez Ubezpieczonego stanowiącej podstawę do ustalenia wysokości należnego odszkodowania określana jest na zasadach określonych w ust. 2 i nie zależy od faktycznej wysokości szkody ustalonej zgodnie z zasadami ogólnymi wynikającymi z Kodeksu cywilnego.
4. Dla celów związanych z ustaleniem wysokości odszkodowania, o którym mowa w ust. 2 Ubezpieczyciel, zgodnie z § 13 ust. 19, ma prawo do weryfikacji wartości zakładanej produkcji energii elektrycznej przyjętej do ubezpieczenia. Podstawę do ustalenia wysokości świadczenia, o którym mowa w ust. 2, stanowi wartości zakładanej produkcji energii elektrycznej przyjęta do ubezpieczenia i wskazana w dokumencie ubezpieczenia. Jednak w przypadku, w którym okaże się, że Ubezpieczający przekazując Concordii dane, o których mowa w § 35 ust. 6 podał wartości wyższe niż wynikające z danych, o których mowa w § 35 ust. 6 pkt 1) lub pkt 2) (w zależności od tego, który z tych punktów ma zastosowanie do ustalania wartości zakładanej produkcji energii przyjmowanej do ubezpieczenia), zastosowanie mają następujące zasady:
 - 1) w odniesieniu do instalacji, o której mowa w:
 - a) § 35 ust. 6 pkt 1) porównuje się wartości podane przez Ubezpieczającego z faktycznymi wartościami wynikającymi z projektu wykonawczego danej instalacji lub innego dokumentu (umowy, oferty) dotyczącego tej instalacji;
 - b) § 35 ust. 6 pkt 2) porównuje się wartości podane przez Ubezpieczającego z faktycznymi wartościami dotyczącymi całkowitej ilości energii wytworzonej przez tę instalację na dany dzień)
 - 2) na podstawie porównania, o którym mowa w pkt 1 ustala się wskaźnik procentowy, w którym wartość podana przez Ubezpieczającego została zawyżona;
 - 3) na użytek ustalenia wysokości odszkodowania, o którym mowa w ust. 2, przyjmuje się wartość zakładanej produkcji energii elektrycznej przyjętej do ubezpieczenia i określonej w dokumencie ubezpieczenia podzieloną przez wskaźnik procentowy, o którym mowa w pkt 2.
5. Dla celów związanych z ustaleniem wysokości odszkodowania, o którym mowa w ust. 2, przyjmuje się cenę jednostkową kWh wskazaną w dokumencie ubezpieczenia, bez względu na faktyczną cenę jednostkową kWh obowiązującą pomiędzy Ubezpieczonym a operatorem sieci energii elektrycznej bądź ewentualne zmiany tej ceny w okresie ubezpieczenia.
6. Jeżeli wyłączenia odpowiedzialności Concordii wskazane w § 39 lub innych postanowieniach OWU lub umowy ubezpieczenia odnoszą się do strat w wyniku niższego poziomu produkcji energii elektrycznej niż zakładany mających miejsce jedynie w części okresu ubezpieczenia, stosuje się następujące zasady szczególne:
 - 1) ustala się wskaźnik procentowy będący sumą dziennych wskaźników procentowych przypadających na każdy dzień okresu ubezpieczenia, za które to dni Concordia nie ponosi odpowiedzialności. Wartość poszczególnych dziennych wskaźników procentowych zależy od miesiąca kalendarzowego, na który przypada określony dzień okresu ubezpieczenia, za który Concordia nie ponosi odpowiedzialności. Wartość ta ustalana jest zgodnie z tabelą wskazaną w § 36 ust. 3 pkt 1;
 - 2) wartość zakładanej produkcji energii zmniejsza się o wskaźnik procentowy ustalony zgodnie z postanowieniami pkt 1 powyżej;
 - 3) wartość faktycznie wyprodukowanej energii w okresie ubezpieczenia (bez dokonywania jakichkolwiek korekt) porównuje się do wartości zakładanej produkcji energii skorygowanej zgodnie z postanowieniami pkt 2 powyżej w celu:
 - a) ustalenia, czy istnieją przesłanki odpowiedzialności Concordii określone w § 39 ust. 2 oraz ust. 3 (zamiast wartości zakładanej produkcji energii, o której mowa w § 39 ust. 2 oraz ust. 3 bierze się pod uwagę wartość zakładanej produkcji energii skorygowaną zgodnie z postanowieniami pkt 2 powyżej);
 - b) o ile zachodzą przesłanki odpowiedzialności Concordii określone w § 39 ust. 2 oraz ust. 3 – w celu ustalenia wysokości odszkodowania (podstawą do wyliczenia odszkodowania jest różnica pomiędzy zakładaną wartością produkcji energii, skorygowaną zgodnie z postanowieniami pkt 2 powyżej a faktycznie wyprodukowaną energią elektryczną z danej instalacji).
7. Postanowienia ust. 6 stosuje się odpowiednio:
 - 1) w przypadku gdy miało miejsce zdarzenie, w związku z którym Concordia wypłaciła bądź będzie zobowiązana do wypłaty odszkodowania z tytułu straty w produkcji energii w wyniku zdarzenia losowego związanego z daną instalacją fotowoltaiczną – w odniesieniu do tych dni okresu odszkodowawczego, które przypadają w okresie ubezpieczenia;
 - 2) w przypadku gdy umowa ubezpieczenia uległa rozwiązaniu przed upływem okresu ubezpieczenia – w odniesieniu do dni przypadających po rozwiązaniu umowy ubezpieczenia, z tym zastrzeżeniem, że ilekroć w ust. 6 i pozostałych postanowieniach OWU mowa jest o faktycznie wyprodukowanej energii w okresie ubezpieczenia, należy przez to rozumieć faktycznie wyprodukowaną energię w okresie do dnia, w którym umowa ubezpieczenia uległa rozwiązaniu.

DZIAŁ V – POSTANOWIENIA KOŃCOWE

Reklamacje

§ 42

1. Klientowi przysługuje prawo do składania reklamacji dotyczących usług świadczonych przez Ubezpieczyciela.
2. Poprzez reklamację rozumie się każde wystąpienie Klienta lub jego pełnomocnika, zawierające zastrzeżenia dotyczące działalności wykonywanej przez Ubezpieczyciela lub świadczonych przez Ubezpieczyciela usług.
3. Z zastrzeżeniem ust. 4 poniżej, Klientem uprawnionym do wniesienia reklamacji jest:
 - 1) zgodnie z przepisami ustawy z dnia 5 sierpnia 2015 r. o rozpatrywaniu reklamacji przez podmioty rynku finansowego i o Rzeczniku Finansowym:

- a) osoba fizyczna będąca Ubezpieczającym, Ubezpieczonym, Uposażonym lub Uprawnionym z Umowy ubezpieczenia;
- b) osoba fizyczna dochodząca roszczeń na podstawie przepisów ustawy z dnia 22 maja 2003 r. o ubezpieczeniach obowiązkowych, Ubezpieczeniowym Funduszu Gwarancyjnym i Polskim Biurze Ubezpieczycieli Komunikacyjnych (Dz. U. z 2013 r., poz. 392 j.t.), w tym również od Ubezpieczeniowego Funduszu Gwarancyjnego lub Polskiego Biura Ubezpieczycieli Komunikacyjnych;
- 2) zgodnie z przepisami ustawy z dnia 15 grudnia 2017 r. o dystrybucji ubezpieczeń – poszukujący ochrony ubezpieczeniowej, Ubezpieczający lub Ubezpieczony będący osobą prawną lub spółką nieposiadającą osobowości prawnej.
4. Zgodnie z przyjętymi przez Ubezpieczyciela zasadami dotyczącymi reklamacji, Klientem uprawnionym do wniesienia reklamacji są również inne osoby lub podmioty niż wskazane w ust. 3 powyżej, które zgłaszają zastrzeżenia dotyczące działalności wykonywanej przez Ubezpieczyciela lub świadczonych przez Ubezpieczyciela usług.
5. Jeśli jednak Umowa ubezpieczenia była zawarta lub miała zostać zawarta za pośrednictwem jednego z pośredników wymienionych poniżej:
 - 1) brokera ubezpieczeniowego;
 - 2) agenta ubezpieczeniowego lub agenta oferującego ubezpieczenia uzupełniające wykonujących czynności agencyjne na rzecz więcej niż jednego zakładu ubezpieczeń w zakresie tego samego działu ubezpieczeń, zgodnie z załącznikiem do ustawy z dnia 11 września 2015 r. o działalności ubezpieczeniowej i reasekuracyjnej (tzw. multiagent);
 - a jednocześnie reklamacja składana jest w zakresie niezwiązanym z udzielaną ochroną ubezpieczeniową, reklamacja taka powinna być wniesiona do takiego pośrednika, który jest też zobowiązany do jej rozpatrzenia i udzielenia odpowiedzi Klientowi.
6. Reklamacja może zostać złożona przez Klienta lub jego pełnomocnika:
 - 1) osobiście w siedzibie Ubezpieczyciela, w Oddziałach i u agentów ubezpieczeniowych działających w imieniu Ubezpieczyciela;
 - 2) pisemnie na adres Ubezpieczyciela: ul. S. Małachowskiego 10, 61-129 Poznań;
 - 3) telefonicznie pod numerem telefonu 61 858 48 00;
 - 4) jak również za pośrednictwem poczty elektronicznej na adres: skargi@concordiaubezpieczenia.pl lub poprzez formularz kontaktowy na stronie internetowej Ubezpieczyciela.
7. Ubezpieczyciel udzieli odpowiedzi na złożoną reklamację bez zbędnej zwłoki, jednak nie później niż w terminie do 30 dni od daty jej otrzymania.
8. W uzasadnionych przypadkach termin do udzielenia odpowiedzi może zostać wydłużony do 60 dni. Jednakże w razie zaistnienia takiej sytuacji, Klient jest uprzednio informowany o wystąpieniu okoliczności, które wymagają dodatkowych ustaleń i stanowią przyczynę udzielenia odpowiedzi w terminie późniejszym.
9. Odpowiedź na złożoną reklamację jest udzielana Klientowi w postaci papierowej lub za pomocą innego trwałego nośnika informacji. Na wniosek Klienta odpowiedź na złożoną reklamację może zostać udzielona pocztą elektroniczną.
10. Klientowi przysługuje prawo do:
 - 1) złożenia wniosku o rozpatrzenie sprawy do Rzecznika Finansowego (dotyczy Klientów będących osobami fizycznymi): www.knf.gov.pl;
 - 2) złożenia skargi na czynności Ubezpieczyciela do właściwego Miejskiego/Powiatowego Rzecznika Konsumentów (dotyczy Klientów będących konsumentami): www.uokik.gov.pl;
 - 3) wniesienia wniosku o wszczęcie pozasądowego postępowania w sprawie rozwiązywania sporów między Klientem (dotyczy Klientów będących osobami fizycznymi) a podmiotem rynku finansowego. Podmiotem uprawnionym do prowadzenia powyższego postępowania jest Rzecznik Finansowy (adres siedziby: Al. Jerozolimskie 87, 02-001 Warszawa; adres strony internetowej: www.rf.gov.pl);
 - 4) złożenia odwołania do Sądu Polubownego działającego przy Komisji Nadzoru Finansowego: www.knf.gov.pl;
 - 5) wniesienia sprawy przed sąd powszechny, którego właściwość ustalona będzie zgodnie z właściwymi przepisami prawa (przepisami Kodeksu postępowania cywilnego, ustawy regulującej wykonywanie działalności ubezpieczeniowej lub ustawy o ubezpieczeniach obowiązkowych, Ubezpieczeniowym Funduszu Gwarancyjnym i Polskim Biurze Ubezpieczycieli Komunikacyjnych);
 - 6) wniesienia wniosku o rozstrzygnięcie sporu w drodze pozasądowego postępowania za pomocą platformy ODR prowadzonej przez Komisję Europejską (internetowy system rozstrzygania sporów), jeżeli Klient zawarł umowę ubezpieczenia za pośrednictwem Internetu (www.ec.europa.eu/consumers/odr).
11. Ponadto, Klient będący osobą fizyczną ma możliwość uzyskania bezpłatnej pomocy prawnej korzystając z usług:
 - 1) Rzecznika Finansowego (www.rf.gov.pl);
 - 2) Miejskich i Powiatowych Rzeczników Konsumenta – w odniesieniu do tych Klientów, którzy zawarli z Ubezpieczycielem umowę ubezpieczenia (www.uokik.gov.pl).
12. Właściwym dla Ubezpieczyciela organem nadzoru jest Komisja Nadzoru Finansowego z siedzibą w Warszawie (ul. Piękna 20, 00-549 Warszawa).
13. Ubezpieczyciel na żądanie składającego reklamację potwierdza fakt jej złożenia pisemnie lub w inny uzgodniony z nim sposób.

§ 43

1. Zawiadomienia oraz oświadczenia dotyczące umowy ubezpieczenia powinny być przysyłane w formie pisemnej, a strony umowy i Ubezpieczony zobowiązane są informować się wzajemnie na piśmie o zmianie adresu.
2. W zakresie opodatkowania świadczeń należnych z tytułu umowy ubezpieczenia, zastosowanie mają przepisy prawa podatkowego.
3. Powództwo o roszczenie wynikające z umowy ubezpieczenia można wytoczyć według przepisów o właściwości ogólnej albo przed sąd właściwy dla miejsca zamieszkania lub siedziby Ubezpieczającego, Ubezpiezonego, Uposażonego lub innego uprawnionego z umowy ubezpieczenia.
4. Powództwo o roszczenie wynikające z umowy ubezpieczenia można wytoczyć według przepisów o właściwości ogólnej albo przez sąd właściwy dla miejsca zamieszkania spadkobiercy Ubezpiezonego lub spadkobiercy uprawnionego z umowy ubezpieczenia.
5. Niniejsze OWU zostały przyjęte uchwałą Zarządu Concordii Polska Towarzystwa Ubezpieczeń S.A. i mają zastosowanie do umów ubezpieczenia zawieranych od dnia 7 września 2020 r.

Arkadiusz Wiśniewski



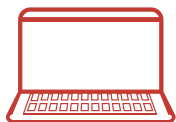
Członek Zarządu

Maciej Fedyna



Prezes Zarządu

Jak zgłosić szkodę



WWW

**Formularze ON-LINE na
concordiaubezpieczenia.pl**



E-mail

szkody.poznan@concordiaubezpieczenia.pl



Telefon

61 858 48 08



Fax

61 858 48 99

Concordia Polska T.U. S.A. ul. S. Małachowskiego 10, 61-129 Poznań
concordiaubezpieczenia.pl



CONCORDIA

UBEZPIECZENIA

GRUPA GENERALI