



Ogólne Warunki Ubezpieczenia
**GENERALI PRODUKCJA
ZWIERZĘCA**

21/04

Generali z myślą o Rolnikach





SPIS TREŚCI

SKOROWIDZ	3
POSTANOWIENIA OGÓLNE	4
WARUNKI UBEZPIECZENIA	6
LIKwidACJA SZKODY I WYPŁATA ODSZKODOWANIA	9
ZaŁĄCZNIKI	11
KLAUZULE DODATKOWE	11



Wykaz postanowień umownych – zgodnie z Rozporządzeniem Ministra Finansów w sprawie sposobu sporządzania informacji zamieszczanych we wzorcach umów:

Ogólne Warunki Ubezpieczenia Generali Produkcja Zwierzęca	
1. Przesłanki wypłaty odszkodowania i innych świadczeń	
Przedmiot ubezpieczenia	§ 6
Zakres ubezpieczenia (w tym możliwe rozszerzenia)	§ 7 Klauzula SALMONELLA Klauzula PTASIA GRYPY Klauzula CHOROBY REJESTROWANE Klauzula HISTOMONOZA Klauzula NIEDOUBEZPIECZENIE Klauzula SZKODY POŚREDNIE
Zdarzenie/wypadek ubezpieczeniowy	§ 7
2. Ograniczenia oraz wyłączenia odpowiedzialności zakładu ubezpieczeń uprawniające do odmowy wypłaty odszkodowania i innych świadczeń lub ich obniżenia	
Wyłączenia i ograniczenia odpowiedzialności (w tym karencja)	§ 4; § 8; § 11; § 12 ust. 5; § 13 ust. 5; § 15; § 16 ust. 2 i 3; § 21 ust. 4 Klauzula SALMONELLA Klauzula PTASIA GRYPY Klauzula CHOROBY REJESTROWANE Klauzula HISTOMONOZA Klauzula SZKODY POŚREDNIE
Obowiązki Ubezpieczającego/Ubezpieczonego i konsekwencje ich niewykonania	§ 11; § 12; §13; § 21 ust. 3 i 4
Suma ubezpieczenia i podlimity odpowiedzialności	§ 9 Klauzula SALMONELLA



POSTANOWIENIA OGÓLNE

Postanowienia wstępne § 1

1. Niniejsze Ogólne Warunki Ubezpieczenia Generali Produkcja Zwierzęca, zwane dalej „OWU”, mają zastosowanie do Umów ubezpieczenia zawieranych przez Generali Towarzystwo Ubezpieczeń Spółka Akcyjna z siedzibą w Warszawie przy ul. Postępu 15B, zwane dalej „Ubezpieczycielem” lub „Generali”, a Ubezpieczającymi.
2. Umowa ubezpieczenia, zwana także dalej „Umową”, może regulować prawa i obowiązki stron w sposób odbiegający od OWU. Wprowadzenie do Umowy ubezpieczenia postanowień dodatkowych lub odmiennych od OWU wymaga przyjęcia tych postanowień przez obie strony Umowy w formie pisemnej lub dokumentowej, lub elektronicznej pod rygorem nieważności.
3. Użyte w OWU wyrażenia i zwroty należy rozumieć w taki sposób, w jaki są one definiowane w OWU.
4. Ochrona ubezpieczeniowa istnieje wyłącznie w zakresie ryzyk określonych w Umowie ubezpieczenia, klauzulach, uzupełnieniach lub załącznikach do niej oraz – w przypadku braku odmiennego uzgodnienia w Umowie – OWU.
5. W sprawach nieuregulowanych w OWU mają zastosowanie przepisy Ustawy o działalności ubezpieczeniowej i reasekuracyjnej, Kodeksu cywilnego oraz inne bezwzględnie obowiązujące przepisy prawa.

Definicje § 2

Terminom użytym w OWU nadaje się następujące znaczenie:

- 1) **awaria urządzeń wentylacyjnych** – niedająca się przewidzieć i niemożliwa do zapobieżenia przerwa w prawidłowym funkcjonowaniu urządzeń wentylacyjnych, spowodowana przyczyną wewnętrzną lub zewnętrzną – w tym przepięciem lub przerwą w dostawie prądu;
- 2) **blokada gospodarstwa** – okres, podczas którego objęte ochroną ubezpieczeniową gospodarstwo znajduje się w ognisku choroby, obszarze zagrożonym, bądź zapowietrzonym i podlega ograniczeniom, w szczególności zakazom handlu, a także zakazom, nakazom oraz środkom kontroli podejmowanym przy zwalczaniu chorób zakaźnych zwierząt, zgodnie z regulacjami zawartymi w Ustawie z dnia 11 marca 2004 r. o ochronie zdrowia zwierząt oraz zwalczaniu chorób zakaźnych zwierząt;
- 3) **brojler** – oznacza drób ras mięsnych przeznaczony na ubój. Definicja obejmuje brojlera kurzego, indyjskiego, kaczego oraz gęsiego na każdym etapie produkcji (odchów, tuczą);
- 4) **choroba zakaźna zwierząt podlegająca obowiązkowi rejestracji** – choroba, która w dniu zajścia zdarzenia ubezpieczeniowego wyszczególniona jest w załączniku do Ustawy o ochronie zdrowia zwierząt oraz zwalczaniu chorób zakaźnych zwierząt, zawierającym wykaz chorób zakaźnych zwierząt podlegających obowiązkowi rejestracji. Ochroną ubezpieczeniową są jednak objęte wyłącznie następstwa tych chorób zakaźnych, które zostały wymienione w Załączniku nr 2 do OWU;
- 5) **choroba zakaźna zwierząt podlegająca obowiązkowi zwalczania** – choroba, która w dniu zajścia zdarzenia ubezpieczeniowego wyszczególniona jest w załączniku do Ustawy o ochronie zdrowia zwierząt oraz zwalczaniu chorób zakaźnych zwierząt, zawierającym wykaz chorób zakaźnych zwierząt podlegających obowiązkowi zwalczania. Ochroną ubezpieczeniową są jednak objęte wyłącznie następstwa tych chorób zakaźnych, które zostały wymienione w Załączniku nr 1 do OWU;
- 6) **choroby zakaźne zwierząt** – wywołane przez czynniki zakaźne choroby zwierząt, które ze względu na charakter, sposób powstawania i szerzenia się stanowią zagrożenie dla zdrowia zwierząt lub ludzi;
- 7) **cykl produkcyjny** – to okres złożony z wszystkich etapów produkcyjnych (odchów, tuczą, nieśność), charakterystycznych dla określonego gatunku i rodzaju produkcji zwierzęcej;
- 8) **franszyza redukcyjna** – wartość kwotowa wyliczana zgodnie z postanowieniami OWU, pomniejszająca wysokość wypłaconego odszkodowania, w każdym przypadku wystąpienia szkody, objętej ochroną ubezpieczeniową;
- 9) **karencja** – okres liczony od dnia zawarcia Umowy ubezpieczenia, w którym w przypadku wystąpienia zdarzenia ubezpieczeniowego Ubezpieczyciel nie ponosi odpowiedzialności;
- 10) **koszty stałe** – ekonomicznie uzasadnione lub prawnie konieczne koszty, których wysokość nie zależy od wielkości produkcji i które nie ulegają zmianom po wystąpieniu zakłóceń w prowadzonej działalności;
- 11) **koszty zmienne** – koszty, które zmieniają się wraz ze zmianą wielkości produkcji produktów pochodzenia zwierzęcego, do których należą: zakup pasz, zakup zwierząt, koszty inseminacji, koszty opieki weterynaryjnej, leków, szczepień, koszty oczyszczania, odkażania, deratyzacji i dezynsekcji, koszty energii i wody, koszty pracowników najemnych, których praca bezpośrednio związana jest z prowadzoną produkcją zwierzęcą, koszty utylizacji związanej z produkcją zwierzęcą;
- 12) **kura nioska** – samica przeznaczona do produkcji jaj konsumpcyjnych;

- 13) **lekarz weterynarii** – osoba, która uzyskała prawo do wykonywania zawodu lekarza weterynarii;
- 14) **maksymalny okres odszkodowawczy** – maksymalny okres, rozpoczynający się w dniu wystąpienia zdarzenia ubezpieczeniowego, przez który Ubezpieczyciel może ponosić odpowiedzialność za ujemne skutki, które zdarzenie wywierać będzie dla wyników prowadzonej przez Ubezpieczonego produkcji zwierzęcej;
- 15) **nadwyżka bezpośrednia** – wartość przychodu uzyskanego z tytułu sprzedaży produktów pochodzenia zwierzęcego pomniejszona o wartość kosztów zmiennych;
- 16) **obszar zagrożony** – obszar wokół obszaru zapowietrzonego, podlegający ograniczeniom, w szczególności zakazom, nakazom oraz środkom kontroli, po – dejmowanym przy zwalczaniu chorób zakaźnych zwierząt, zgodnie z regulacjami zawartymi w Ustawie z dnia 11 marca 2004 r. o ochronie zdrowia zwierząt oraz zwalczaniu chorób zakaźnych zwierząt;
- 17) **obszar zapowietrzony** – obszar bezpośrednio wokół ogniska choroby, podlegający ograniczeniom, w szczególności zakazom, nakazom oraz środkom kontroli, podejmowanym przy zwalczaniu chorób zakaźnych zwierząt, zgodnie z regulacjami zawartymi w Ustawie z dnia 11 marca 2004 r. o ochronie zdrowia zwierząt oraz zwalczaniu chorób zakaźnych zwierząt;
- 18) **ognisko choroby** – gospodarstwo lub inne miejsce, w którym przebywają zwierzęta, gdzie lekarz weterynarii stwierdził jeden lub więcej przypadków choroby zakaźnej zwierząt, zgodnie z regulacjami zawartymi w Ustawie z dnia 11 marca 2004 r. o ochronie zdrowia zwierząt oraz zwalczaniu chorób zakaźnych zwierząt;
- 19) **okres odszkodowawczy** – okres, przez który Ubezpieczyciel ponosi odpowiedzialność za ujemne skutki zdarzenia objętego ochroną ubezpieczeniową, który rozpoczyna się w dniu wystąpienia zdarzenia ubezpieczeniowego i trwa tak długo, jak zdarzenie wywierać będzie w sposób nieprzerwany ujemne skutki dla wyników prowadzonej produkcji zwierzęcej Ubezpieczonego, nie dłużej jednak niż maksymalny okres odszkodowawczy;
- 20) **panika stada** – niedające się kontrolować nagłe zachowanie stada spowodowane strachem, w wyniku którego dochodzi do śmierci zwierząt;
- 21) **powiatowy lekarz weterynarii** – kierownik powiatowej inspekcji weterynaryjnej;
- 22) **produkty pochodzenia zwierzęcego** – produkty pozyskane od zwierząt lub ze zwierząt oraz produkty pozyskane z takich produktów, przeznaczone do spożycia przez ludzi, a także żywe zwierzęta przeznaczone bezpośrednio do spożycia przez ludzi;
- 23) **przegrzanie** – u drobiu sytuacja, gdy z powodu wysokiej temperatury zewnętrznej, przez co rozumie się temperaturę przekraczającą 35°C według pomiaru najbliższej stacji meteorologicznej IMGW, mimo poprawnie funkcjonującej instalacji wentylacyjnej dochodzi do zwiększonych padnięć zwierząt, przy czym za padnięcia spowodowane przeegraniem uznaje się śmierć zwierząt w okresie do 48 godzin od ustania granicznych wartości temperatury;
- 24) **przepięcie** – gwałtowna zmiana napięcia, natężenia lub innego parametru prądu elektrycznego w sieci energetycznej ponad jego maksymalną dopuszczalną wartość, określoną przez producenta dla danego urządzenia;
- 25) **przerwa w dopływie prądu** – przerwa w dopływie energii elektrycznej z przyczyn niezawinionych przez Ubezpieczonego;
- 26) **przychód uzyskany z tytułu sprzedaży produktów pochodzenia zwierzęcego** – iloczyn ilości sprzedanych produktów pochodzenia zwierzęcego i właściwej dla nich jednostkowej ceny sprzedaży;
- 27) **reprezentant Ubezpieczającego lub Ubezpieczonego** – w rozumieniu OWU za reprezentantów Ubezpieczającego lub Ubezpieczonego uważa się:
 - a) w przypadku przedsiębiorstw państwowych – dyrektora, jego zastępców, jego pełnomocników oraz zarządcę,
 - b) w przypadku spółek z ograniczoną odpowiedzialnością i spółek akcyjnych – członków zarządu, prokurentów i ich pełnomocników,
 - c) w przypadku spółek komandytowo-akcyjnych – komplementariusza będącego osobą fizyczną, akcjonariusza, prokurentów i ich pełnomocników,
 - d) w przypadku spółek jawnych i komandytowych – wspólników, komplementa – riuszy będących osobami fizycznymi, prokurentów i ich pełnomocników,
 - e) w przypadku spółek partnerskich – partnerów, prokurentów i ich pełnomocników,
 - f) w przypadku spółek cywilnych – wspólników oraz ich pełnomocników,
 - g) w przypadku osób fizycznych – osobę fizyczną zawierającą Umowę ubezpieczenia i jej pełnomocników,
 - h) w przypadku spółdzielni, fundacji i stowarzyszeń – członków zarządu;
- 28) **produkcja zwierzęca** – działalność rolnicza polegająca na chowie lub hodowli zwierząt. Przy czym produktem może być:
 - a) żywiec w wadze ubojowej,
 - b) jaja produkowane przez kury niośki i stada rodzicielskie,
 - c) żywiec na końcu etapu odchowu;
- 29) **stado** – zwierzęta tego samego gatunku przebywające wewnątrz tego samego budynku;
- 30) **stado rodzicielskie** – jest to stado przeznaczone do produkcji jaj wylęgowych;
- 31) **szkoda** – utracony/nieosiągnięty zysk z produkcji zwierzęcej będący następstwem realizacji zdarzenia ubezpieczeniowego;
- 32) **udział własny/udział własny w szkodzie** – kwota, o którą Ubezpieczyciel zmniejsza wypłacone odszkodowanie, ustalona jako procent wysokości szkody;
- 33) **wynik pozytywny (badania)** – rezultat badania wskazujący na obecność zakażenia;
- 34) **wynik negatywny (badania)** – rezultat badania wskazujący na brak zakażenia;
- 35) **zatrucie stada** – zespół objawów, wywołanych działaniem na organizm żywy



substancji przyjętej przez niego w dawce śmiertelnej, prowadzących do nagłej i nieoczekiwanej śmierci. Przy czym:

- a) za padnięcia spowodowane zatruciem uznaje się śmierć zwierząt w okresie do 48 godzin od śmierci pierwszego zatrutego zwierzęcia;
 - b) za zatrucie stada w rozumieniu niniejszych OWU uważa się wyłącznie zatrucie spowodowane przez następujące substancje/czynniki znajdujące się w następujących substancjach: sól kuchenna, fosforek cynku, amoniak, formaldehyd, tiuram, insektycydy pyretroidowe, kokcydiostatyki jonoforowe, przytulia czepna, kąkol;
- 36) **zdarzenie/zdarzenie ubezpieczeniowe** – określone w Umowie, niezależne od woli Ubezpieczającego lub Ubezpieczonego zdarzenie przyszłe i niepewne, o charakterze nagłym, zaistniałe w zawartym w Umowie okresie ubezpieczenia i miejscu ubezpieczenia, powodujące szkodę w ubezpieczonym mieniu;
- 37) **zysk z produkcji zwierzęcej** – różnica pomiędzy przychodami uzyskanymi z tytułu sprzedaży produktów pochodzenia zwierzęcego a kosztami zmiennymi.

Zawarcie Umowy § 3

1. Umowę ubezpieczenia zawiera się na podstawie wniosku ubezpieczeniowego, zawierającego informacje wymagane przez Ubezpieczyciela do oceny ryzyka i określenia należnej składki.
2. Umowa ubezpieczenia może być również zawarta przy wykorzystaniu Internetu.
3. Do zawarcia Umowy ubezpieczenia w sposób wskazany w ust. 2 dochodzi na skutek przyjęcia, poprzez złożenie oświadczenia przez Ubezpieczającego, oferty zawarcia Umowy ubezpieczenia złożonej przez Ubezpieczyciela.
4. W przypadku wykorzystywania Internetu zawarcie Umowy ubezpieczenia może nastąpić wyłącznie poprzez stronę internetową Ubezpieczyciela lub strony internetowe upoważnionych agentów ubezpieczeniowych Ubezpieczyciela.
5. Szczegółowy tryb zawierania Umów ubezpieczenia w sposób wskazany w ust. 2 regulują Regulaminy świadczenia usług drogą elektroniczną stosowane przez Ubezpieczyciela lub upoważnionych agentów ubezpieczeniowych Ubezpieczyciela.
6. Ubezpieczający obowiązany jest podać do wiadomości Ubezpieczyciela wszystkie znane sobie okoliczności, o które Ubezpieczyciel zapytywał w formularzu oferty albo przed zawarciem Umowy w innych pismach. Jeżeli Ubezpieczający zawiera Umowę przez przedstawiciela, obowiązek ten ciąży również na przedstawicielu i obejmuje ponadto okoliczności jemu znane. W razie zawarcia przez Ubezpieczyciela Umowy ubezpieczenia, mimo braku odpowiedzi na poszczególne pytania, pominięte okoliczności uważa się za nieistotne.
7. Umowa może zostać zawarta przez Ubezpieczającego na rachunek własny bądź na cudzy rachunek. OWU określają, jakie obowiązki związane z Umową spoczywają na Ubezpieczającym, a jakie na Ubezpieczonym.
8. W przypadku zawarcia Umowy na cudzy rachunek obowiązkiem Ubezpieczającego jest:
 - 1) poinformowanie Ubezpieczonego o treści Umowy (w tym o postanowieniach OWU) spoczywa na Ubezpieczającym. Jednak jeśli Ubezpieczony zgłosi Ubezpieczycielowi takie żądanie, informacja ta zostanie przekazana Ubezpieczonemu bezpośrednio przez Ubezpieczyciela;
 - 2) przekazywanie niezwłocznie Ubezpieczonym skierowanej do nich i związanej z Umową ubezpieczenia korespondencji otrzymanej od Ubezpieczyciela; korespondencję uważa się za przekazaną Ubezpieczonemu z dniem przekazania przez Ubezpieczającego;
 - 3) przekazywanie Ubezpieczycielowi korespondencji składanej przez Ubezpieczonych do Ubezpieczyciela; oświadczenia bądź korespondencję Ubezpieczonych uważa się za przekazane Ubezpieczycielowi dopiero z dniem ich otrzymania przez Ubezpieczyciela.
9. W czasie trwania Umowy ubezpieczenia Ubezpieczający jest zobowiązany pisemnie zawiadamiać Ubezpieczyciela o zmianach okoliczności, o które Ubezpieczyciel zapytywał we wniosku ubezpieczeniowym albo innych pismach przed zawarciem Umowy, niezwłocznie po otrzymaniu o nich wiadomości. Ubezpieczający ma obowiązek bezzwłocznie zgłosić Ubezpieczycielowi każdy przypadek podwyższenia ryzyka, o którym się dowie, również wtedy, gdy podwyższenie ryzyka nastąpi bez jego woli.
10. W razie zawarcia Umowy ubezpieczenia na cudzy rachunek, obowiązki określone w ust. 9 spoczywają na Ubezpieczonym tylko wówczas, jeżeli wiedział on o zawarciu Umowy na jego rachunek.
11. Ubezpieczyciel nie ponosi odpowiedzialności za skutki okoliczności, które z naruszeniem ust. 9-10 nie zostały podane do jego wiadomości. Jeżeli do naruszenia ust. 9-10 doszło z winy umyślnej, w razie wątpliwości przyjmuje się, że zdarzenie ubezpieczeniowe przewidziane Umową i jego następstwa są skutkiem okoliczności, o których mowa w zdaniu poprzedzającym.
12. W razie ujawnienia okoliczności, która pociąga za sobą istotną zmianę prawdopodobieństwa wypadku, każda ze stron Umowy ubezpieczenia może żądać odpowiedniej zmiany wysokości składki, poczynając od chwili, w której zaszła ta okoliczność, nie wcześniej jednak niż od początku bieżącego okresu ubezpieczenia. W razie zgłoszenia takiego żądania druga strona może w ciągu 14 dni od otrzymania wezwania wypowiedzieć Umowę ze skutkiem natychmiastowym.

Okres ubezpieczenia § 4

1. Umowę zawiera się na czas określony wskazany na polisie (okres ubezpieczenia).
2. Początek okresu ubezpieczenia nie może przypadać wcześniej niż po 7 dniach od zawarcia Umowy. Powyższa zasada nie ma zastosowania dla Umów kontynuowanych (wznawianych) z zachowaniem ciągłości ochrony ubezpieczeniowej u Ubezpieczyciela. W takim przypadku początek okresu ubezpieczenia ustala się na dzień następujący po zakończeniu okresu ubezpieczenia w ramach poprzednio obowiązującej Umowy. Jednak wznawiana Umowa musi zostać zawarta najpóźniej w ostatnim dniu okresu ubezpieczenia w ramach poprzednio obowiązującej Umowy.
3. Z zastrzeżeniem ustępów poniższych, ochroną ubezpieczeniową objęte są skutki tych zdarzeń ubezpieczeniowych, które wystąpiły w okresie ubezpieczenia.
4. Do udzielanej ochrony ubezpieczeniowej znajduje zastosowanie okres karencji, na zasadach wskazanych w ust. 5. Wystąpienie zdarzenia ubezpieczeniowego w okresie karencji nie powoduje odpowiedzialności Ubezpieczyciela nawet w przypadku, gdy szkoda wystąpi po upływie okresu karencji. Ubezpieczyciel uwzględnia fakt braku odpowiedzialności za zdarzenia zaistniałe w okresie karencji w kalkulacji wysokości składki za Umowę ubezpieczenia (Ubezpieczyciel nie nalicza i tym samym nie pobiera składki za okres karencji).
5. Okres karencji jest liczony od dnia zawarcia umowy ubezpieczenia i wynosi 30 dni – w odniesieniu do wszystkich zdarzeń ubezpieczeniowych, o których mowa w § 7 ust. 2 pkt 2) do 4) – o ile zdarzenia takie są obejmowane ochroną na podstawie zawartej Umowy.
6. Karencja nie ma zastosowania dla Umów kontynuowanych (wznawianych) z zachowaniem ciągłości ochrony ubezpieczeniowej u Ubezpieczyciela lub zawartych z innym zakładem ubezpieczeń, przy czym zniesienie karencji odnosi się wyłącznie do tych rodzajów zdarzeń ubezpieczeniowych, które były objęte ochroną na podstawie poprzedniej Umowy ubezpieczenia.
7. Ubezpieczyciel ponosi odpowiedzialność za szkody będące następstwem tych ujemnych skutków zdarzeń objętych ochroną ubezpieczeniową, które wystąpiły i trwały w okresie odszkodowawczym, nawet jeśli okres odszkodowawczy przypada po ustaniu ochrony ubezpieczeniowej.
8. Okres odszkodowawczy rozpoczyna się w dniu zajścia zdarzenia ubezpieczeniowego i trwa tak długo, jak zdarzenie wywierać będzie w sposób nieprzerwany ujemne skutki dla wyników prowadzonej produkcji zwierzęcej – nie dłużej jednak niż przez maksymalny okres odszkodowawczy, ustalany zgodnie z ust. 9 poniżej.
9. Maksymalny okres odszkodowawczy ustala się w sposób następujący:
 - 1) z zastrzeżeniem punktów poniższych, maksymalny okres odszkodowawczy obejmuje okres trwający do końca cyklu produkcyjnego, w trakcie trwania którego miało miejsce zdarzenie ubezpieczeniowe;
 - 2) jeśli ujemne skutki zdarzenia dla wyników prowadzonej produkcji zwierzęcej wynikają z ograniczeń nałożonych w drodze decyzji administracyjnej, a ograniczenia te trwałyby dłużej niż cykl produkcyjny, o którym mowa w pkt 1) powyżej, wówczas maksymalny okres odszkodowawczy trwa do ostatniego dnia trwania tych ograniczeń; jeśli jednak ujemne skutki zdarzenia dla wyników prowadzonej produkcji zwierzęcej wynikają z ograniczeń nałożonych w drodze decyzji administracyjnej, a ograniczenia te trwałyby krócej niż cykl produkcyjny, o którym mowa w pkt 1) powyżej, wówczas maksymalny okres odszkodowawczy trwa do momentu wstawienia nowego stada, którego należy dokonać w najszybszym możliwym terminie, w celu minimalizacji szkody;
 - 3) w każdym przypadku maksymalny okres odszkodowawczy trwa nie dłużej niż 12 miesięcy, chyba że w Umowie ustalono inaczej.
10. Dniem powstania szkody jest dzień wystąpienia po raz pierwszy jednego ze skutków wskazanych w § 7 ust. 3, w wyniku zdarzenia ubezpieczeniowego, za które Ubezpieczyciel ponosi odpowiedzialność.

Rozwiązanie Umowy § 5

1. Jeżeli Umowę ubezpieczenia zawarto na okres przekraczający 6 miesięcy, Ubezpieczający ma prawo odstąpienia od Umowy w okresie 30 dni, a w przypadku, gdy Ubezpieczający jest przedsiębiorcą – w terminie 7 dni od daty zawarcia Umowy. Odstąpienie od Umowy nie zwalnia Ubezpieczającego z obowiązku zapłaty składki za okres, w jakim Ubezpieczyciel udzielał ochrony ubezpieczeniowej.
2. Umowa ubezpieczenia ulega rozwiązaniu:
 - 1) z upływem dnia określonego w Umowie, jako data końcowa okresu ubezpieczenia;
 - 2) z chwilą otrzymania przez Ubezpieczyciela oświadczenia o odstąpieniu przez Ubezpieczającego od Umowy ubezpieczenia, w przypadku określonym w ust. 1;
 - 3) z chwilą otrzymania przez Ubezpieczającego oświadczenia Ubezpieczyciela o wypowiedzeniu Umowy ze skutkiem natychmiastowym, o którym mowa w ust. 3;
 - 4) z chwilą, gdy na skutek wypłaty odszkodowania lub odszkodowań suma ubezpieczenia uległa wyczerpaniu;
 - 5) z upływem dnia poprzedzającego dzień, w którym miał rozpocząć się okres ubezpieczenia – jeśli termin płatności składki przypadał przed tym dniem i nie opłacono składki w terminie;



- 6) z upływem dnia, w którym bezskutecznie minął dodatkowy termin wyznaczony przez Ubezpieczyciela Ubezpieczającemu do zapłaty drugiej lub kolejnej raty składki;
 - 7) w dniu zaprzestania działalności gospodarczej prowadzonej przez Ubezpieczonego z innej przyczyny niż zdarzenie objęte ochroną ubezpieczeniową;
 - 8) w przypadku określonym w § 6 ust. 4, jeśli wprowadzone przez Ubezpieczonego zmiany dotyczyły wszystkich wymienionych w Umowie ubezpieczonych kierunków produkcji zwierzęcej;
 - 9) w przypadku wypowiedzenia Umowy przez Ubezpieczającego lub Ubezpieczyciela ze skutkiem natychmiastowym, zgodnie z § 3 ust. 12;
 - 10) w innych przypadkach przewidzianych przepisami prawa.
3. Ubezpieczyciel może wypowiedzieć Umowę ubezpieczenia wyłącznie z ważnych powodów wymienionych poniżej:
 - 1) jeżeli w trakcie trwania Umowy (w tym po zgłoszeniu szkody) zostanie ujawnione, że Ubezpieczający umyślnie albo przez rażące niedbalstwo podał do wiadomości Ubezpieczyciela wbrew obowiązkom wynikającym z § 3 informacje niezgodne z rzeczywistością bądź nie poinformował Ubezpieczyciela o zmianach okoliczności, o których zgodnie z Umową zobowiązany był informować;
 - 2) jeżeli Ubezpieczający lub Ubezpieczony podjął (również nieudaną) próbę wyłudzenia świadczenia ubezpieczeniowego;
 - 3) jeżeli Ubezpieczający lub Ubezpieczony umyślnie lub przez rażące niedbalstwo uchybia obowiązkom wskazanym w § 11.
 4. Rozwiązanie Umowy nie zwalnia Ubezpieczającego z obowiązku zapłacenia składki za okres, w jakim Ubezpieczyciel udzielał ochrony ubezpieczeniowej.
 5. Jeśli Umowa uległa rozwiązaniu przed upływem okresu ubezpieczenia, Ubezpieczyciel zwróci Ubezpieczającemu odpowiednią część składki liczonej proporcjonalnie za każdy dzień niewykorzystanego okresu ubezpieczenia.
 6. Zwrot składki, o którym mowa w ust. 5, nie należy się, jeśli ochrona ubezpieczeniowa została wykorzystana w całości. Do całkowitego wykorzystania ochrony ubezpieczeniowej dochodzi, gdy wypłacono odszkodowanie wyczerpujące sumę ubezpieczenia.
- 2) wystąpienie chorób zakaźnych zwierząt zwalczanych z urzędu wymienionych w Załączniku nr 1 do OWU;
 - 3) wystąpienie chorób zakaźnych zwierząt podlegających obowiązkowi rejestracji wymienionych w Załączniku nr 2 do OWU;
 - 4) zakażenie stada serotypami Salmonella;
 - 5) zakażenie stada chorobą czarnej główki (zakażenie wiciowcem – Histomonas meleagridis).
3. Z zastrzeżeniem ust. 4, przez ujemne skutki zdarzenia dla wyników prowadzonej produkcji zwierzęcej rozumie się:
 - 1) śmierć bądź nakaz uboju zwierząt,
 - 2) zmniejszenie wydajności produkcyjnej zwierząt,
 - 3) spadek wartości produktów zwierzęcych,
 - 4) przerwanie procesu produkcyjnego,
 - 5) zakaz dostaw i ograniczenia sprzedaży wskutek blokady gospodarstwa.
 4. W odniesieniu do ujemnych skutków zdarzeń, które są następstwem wydania decyzji administracyjnych, Ubezpieczyciel ponosi odpowiedzialność wyłącznie w odniesieniu do tych sytuacji, w których decyzja administracyjna została wydana przez uprawnione krajowe (polskie) organy administracji i dotyczy bezpośrednio lokalizacji wskazanej w Umowie ubezpieczenia, na której terenie prowadzona jest ubezpieczana produkcja zwierzęca.
 5. Ubezpieczyciel ponosi odpowiedzialność wyłącznie za skutki tych zdarzeń ubezpieczeniowych, które zostały objęte zakresem ubezpieczenia. Zakres zdarzeń obejmowanych ochroną ubezpieczeniową (spośród zdarzeń wymienionych w ust. 2) ustalany jest pomiędzy Ubezpieczającym a Ubezpieczycielem przy zawarciu Umowy. Objęcie zakresem ubezpieczenia określonych rodzajów zdarzeń, o których mowa w ust. 2, może zostać uzależnione przez Ubezpieczyciela od jednoczesnego objęcia taką Umową innego rodzaju lub innych rodzajów zdarzeń, o których mowa w ust. 2. Ubezpieczyciel zastrzega sobie prawo do podejmowania decyzji w tym zakresie w oparciu o bieżącą strategię dystrybucji ubezpieczeń lub indywidualną ocenę ryzyka.
 6. W przypadku, w którym zakres ubezpieczenia w ramach zawartej Umowy obejmuje zdarzenia, o których mowa w ust. 2 pkt 2, 3, 4 lub 5, do zawartej Umowy mają zastosowanie postanowienia odpowiednich Klauzul dodatkowych zawartych w treści niniejszych OWU – tj. dla zdarzeń, o których mowa w:
 - 1) ust. 2 pkt 2 – klauzuli „Ptasia grypa”;
 - 2) ust. 2 pkt 3 – klauzuli „Choroby rejestrowane”;
 - 3) ust. 2 pkt 4 – klauzuli „Salmonella”;
 - 4) ust. 2 pkt 5 – klauzuli „Histomonozą”.
 7. Zakres ochrony ubezpieczeniowej może zostać również rozszerzony poprzez włączenie do zakresu ubezpieczenia następujących klauzul dodatkowych (zawartych w treści niniejszych OWU):
 - 1) klauzula „Niedoubezpieczenie”;
 - 2) klauzula „Szkody pośrednie”.

WARUNKI UBEZPIECZENIA

Przedmiot ubezpieczenia § 6

1. Przedmiotem ubezpieczenia jest nieosiągnięty lub utracony zysk z produkcji zwierzęcej, który Ubezpieczony osiągnąłby z tytułu prowadzenia produkcji zwierzęcej w miejscu ubezpieczenia, w okresie odszkodowawczym, gdyby prowadzona przez niego działalność nie została przerwana lub zakłócona na skutek szkody spowodowanej wystąpieniem zdarzenia ubezpieczeniowego.
2. Ochrona ubezpieczeniowa udzielana jest na terytorium Rzeczypospolitej Polskiej w miejscu wskazanym w Umowie ubezpieczenia.
3. Przedmiotem ubezpieczenia jest wyłącznie nieosiągnięty lub utracony zysk z prowadzenia kierunku/kierunków produkcji zwierzęcej określonego/określonych w Umowie (polisie), przy czym określenie to odbywa się poprzez wskazanie:
 - 1) gatunku zwierząt wykorzystywanych w ramach ubezpieczonej produkcji zwierzęcej („Gatunek produkcji”);
 - 2) rodzaju ubezpieczonej produkcji zwierzęcej;
 - 3) etapu/etapów ubezpieczonej produkcji zwierzęcej;
 - 4) systemu, w którym odbywa się ubezpieczana produkcja zwierzęca;
 - 5) lokalizacji, w której prowadzona jest produkcja zwierzęca.
4. Wszelkie dokonywane przez Ubezpieczonego zmiany dotyczące kwestii, o których mowa w ust. 3, związanych z ubezpieczonym kierunkiem produkcji zwierzęcej, wymagają zgłoszenia Ubezpieczycielowi z odpowiednim wyprzedzeniem oraz dokonania odpowiednich zmian w zawartej Umowie. W przeciwnym przypadku ochrona ubezpieczeniowa wygasa w odniesieniu do tego kierunku produkcji zwierzęcej, którego dotyczyły wprowadzone przez Ubezpieczonego zmiany. W celu uniknięcia wątpliwości wskazuje się, że wyrażenie zgody na zmianę treści zawartej Umowy zależy od decyzji Ubezpieczyciela.
5. Objęcie ochroną ubezpieczeniową nowego kierunku produkcji zwierzęcej (innego niż określony w Umowie) wymaga zawarcia nowej Umowy lub zmiany dotychczasowej Umowy.

Zakres ubezpieczenia i zdarzenie ubezpieczeniowe § 7

1. Ochroną ubezpieczeniową objęte jest nieosiągnięcie lub utrata spodziewanego zysku z produkcji zwierzęcej spowodowane oddziaływaniem skutków zdarzenia ubezpieczeniowego na wyniki prowadzonej produkcji zwierzęcej.
2. Z zastrzeżeniem ust. 5, zdarzeniem ubezpieczeniowym jest:
 - 1) awaria urządzeń wentylacyjnych, przepięcie, przerwa w dopływie prądu, przegrzanie, zatrucie stada, panika w stadach indyków;

Wyłączenia i ograniczenia odpowiedzialności § 8

1. Ubezpieczenie nie obejmuje szkód powstałych wskutek umyślnej winy lub rażącego niedbalstwa Ubezpieczającego lub Ubezpieczonego albo osób, z którymi Ubezpieczający lub Ubezpieczony pozostaje we wspólnym gospodarstwie domowym. Jednak odszkodowanie za szkodę wynikłą z rażącego niedbalstwa przysługuje, jeśli odpowiada to w danych okolicznościach względem słuszności.
2. O ile nie umówiono się inaczej, ilekroć w OWU mowa jest o winie umyślnej lub rażącym niedbalstwie Ubezpieczającego lub Ubezpieczonego albo o braku lub ograniczeniu odpowiedzialności Ubezpieczyciela z uwagi na działania lub zaniechania Ubezpieczającego lub Ubezpieczonego, należy przez to rozumieć winę umyślną lub rażące niedbalstwo, a także działania lub zaniechania:
 - 1) odpowiednio Ubezpieczającego lub Ubezpieczonego;
 - 2) odpowiednio reprezentantów Ubezpieczającego lub reprezentantów Ubezpieczonego;
 - 3) odpowiednio pracowników lub podwykonawców Ubezpieczającego lub pracowników lub podwykonawców Ubezpieczonego.
3. Ponadto, z zakresu ochrony ubezpieczeniowej wyłączone są zdarzenia lub szkody spowodowane przez:
 - 1) sytuacje nadzwyczajne, to jest: działania wojenne, stan wojenny, stan wyjątkowy, wojnę domową, zamieszki, rozruchy, niepokoje społeczne, trzęsienia ziemi, strajki, lokauty oraz akty terroryzmu i sabotażu, a także konfiskate, nacjonalizację, przetrzymywanie lub zarekwirowanie mienia przez władzę;
 - 2) następujące wyjątkowe czynniki: działanie energii jądrowej lub skażenie radioaktywne, promienie laserowe i maserowe oraz pole magnetyczne i elektromagnetyczne.
4. Ubezpieczyciel nie odpowiada za zdarzenia lub szkody powstałe wskutek:
 - 1) niewłaściwego lub nieterminowego przeprowadzania zabiegów zootechnicznych, weterynaryjnych lub profilaktycznych;
 - 2) wad genetycznych lub wrodzonych zwierząt;
 - 3) skutków wad lub chorób, które istniały już w momencie zawarcia Umowy ubezpieczenia;
 - 4) chorób zakaźnych zwierząt zwalczanych z urzędu, które występowały na



- terenie tej samej miejscowości, co miejsce ubezpieczenia, w chwili zawierania Umowy ubezpieczenia lub w okresie karencji;
- 5) skutków wadliwego funkcjonowania lub braku funkcjonowania urządzeń służących podawaniu paszy, wody, niezależnie od powodów wadliwego funkcjonowania lub braku funkcjonowania;
 - 6) chorób zakaźnych zwierząt innych niż objęte zakresem ubezpieczenia (zgodnie z postanowieniami OWU, Załączników do OWU i Klauzul dodatkowych);
 - 7) zatrucia stada innego niż odpowiadającego definicji wskazanej w § 2 pkt 35.
5. Ubezpieczyciel nie ponosi odpowiedzialności za zdarzenia lub szkody powstałe:
- 1) w wyniku zarządzonej urzędowo ograniczeń dotyczących odbudowy lub działalności, o ile nie zostały one spowodowane przez zdarzenia objęte ubezpieczeniem zgodnie z § 7, jednak z zastrzeżeniem postanowień pkt 2) b) poniżej;
 - 2) wskutek tego, że Ubezpieczony z przyczyn leżących po jego stronie (w tym związanych z brakiem odpowiednich środków finansowych) nie doprowadził w czasie, który standardowo w takich sytuacjach jest wymagany, do:
 - a) zmiany sposobu produkcji zwierzęcej – jeśli decyzją administracyjną związaną z wystąpieniem chorób zwalczanych z urzędu, o których mowa w Załączniku nr 1 do OWU, Ubezpieczony został zobowiązany do zmiany sposobu prowadzenia produkcji zwierzęcej;
 - b) przywrócenia do stanu poprzedniego lub ponownego zakupu zniszczonych, uszkodzonych lub utraconych składników mienia niezbędnych do prowadzenia produkcji zwierzęcej, w tym rannych, padłych lub ubitych zwierząt;
 - 3) w wyniku zarządzonej urzędowo ograniczeń związanych z ustanowieniem obszaru buforowego w rozumieniu ustawy z dnia 11 marca 2004 r. o ochronie zdrowia zwierząt oraz zwalczaniu chorób zakaźnych zwierząt.
6. Ubezpieczyciel nie ponosi odpowiedzialności za zdarzenia lub szkody będące następstwem przebiegu lub awarii urządzeń wentylacyjnych:
- 1) w maszynach i urządzeniach, w których – w okresie poprzedzającym zdarzenie ubezpieczeniowe – nie przeprowadzono okresowego badania eksploatacyjnego – go stosownie do obowiązujących przepisów prawa lub zaleceń producenta;
 - 2) powstałe w trakcie naprawy lub prób dokonywanych na maszynach i urządzeniach, z wyjątkiem prób związanych z okresowymi badaniami eksploatacyjnymi.
7. Ubezpieczyciel nie ponosi odpowiedzialności za szkody powstałe w składnikach mienia służących do prowadzenia produkcji zwierzęcej ani za dodatkowe koszty i nakłady, które Ubezpieczony musiał ponieść w celu przywrócenia produkcji zwierzęcej, z wyjątkiem kosztów, o których mowa w § 12.
8. Ubezpieczyciel nie ponosi również odpowiedzialności w przypadku uchybienia przez Ubezpieczonego obowiązkom wskazanym w §§ 11–13 – na zasadach tam wskazanych.
9. Odpowiedzialność Ubezpieczyciela może ulec ograniczeniu w przypadku niedoubezpieczenia – na zasadach określonych w § 9 ust. 6.
10. Ubezpieczyciel nie ponosi odpowiedzialności za szkody powstałe w produkcji zwierzęcej prowadzonej w ramach stad niosek kurzych oraz stad rodzicielskich:
- 1) w wyniku zdarzenia ubezpieczeniowego, mającego miejsce w trakcie lub bezpośrednio po przepierzaniu ptaków;
 - 2) w przypadku, jeśli ptaki ukończyły 72. tydzień życia.
11. Ubezpieczyciel nie ponosi odpowiedzialności w przypadku wygaśnięcia ochrony ubezpieczeniowej na skutek dokonanych przez Ubezpieczonego zmian w ubezpieczonym kierunku produkcji zwierzęcej – w sytuacji i na zasadach opisanych w § 6 ust. 4.
12. W odniesieniu do szkód związanych z padnięciem zwierząt, które to szkody są następstwem zdarzeń, o których mowa w § 7 ust. 2 pkt 1, warunkiem odpowiedzialności Ubezpieczyciela jest to, aby padnięcie dotyczyło przynajmniej 30% zwierząt wchodzących w skład stada dotkniętego skutkami zdarzenia.

Suma ubezpieczenia § 9

1. Suma ubezpieczenia stanowi górną granicę odpowiedzialności Ubezpieczyciela i jest określona w polisie.
2. Sumę ubezpieczenia, w przypadku braku odmiennych uzgodnień, ustala się na podstawie arkusza kalkulacyjnego stosowanego przez Ubezpieczyciela do ustalenia wartości przewidywanej rocznej produkcji zwierzęcej dla wszystkich ubezpieczonych kierunków produkcji zwierzęcej. Ubezpieczający jest zobowiązany podać wszystkie dane, o które Ubezpieczyciel zapytuje w arkuszu kalkulacyjnym.
3. Wartość przewidywanej rocznej produkcji zwierzęcej deklaruje Ubezpieczający (na podstawie danych służących do wyliczenia tej wartości, zgodnie z ust. 2) i jest ona wpisywana w polisie. Ubezpieczający jest zobowiązany do zadeklarowania maksymalnej przewidywanej rocznej produkcji zwierzęcej.
4. W odniesieniu do danych, które stanowią podstawę do wyliczenia przewidywanej rocznej produkcji zwierzęcej, a które to dane wyrażane są w wartościach pieniężnych (np. cena skupu/sprzedaży) dane te są podawane w oparciu o:
 - 1) wartości wynikające z zawartych umów (np. dostawy) dotyczących ubezpieczonego kierunku produkcji zwierzęcej;
 - 2) a w przypadku braku takich umów – średnie wartości uzyskiwane w ramach danego kierunku produkcji zwierzęcej w ciągu ostatniego roku przed zawarciem Umowy ubezpieczenia,

- 3) a w przypadku braku takiego okresu odniesienia (np. w stosunku do nowo rozpoczynanego kierunku produkcji zwierzęcej) – na podstawie średnich cen rynkowych.
5. W odniesieniu do danych, które stanowią podstawę do wyliczenia przewidywanej rocznej produkcji zwierzęcej dotyczących liczby zwierząt, Ubezpieczający jest zobowiązany do podania przewidywanej łącznej najwyższej liczby zwierząt w okresie ubezpieczenia dla danego etapu/etapów ubezpieczanej produkcji zwierzęcej.
6. Jeżeli wartości liczbowe lub kwotowe podane przez Ubezpieczającego w arkuszu kalkulacyjnym dla celów ustalenia sumy ubezpieczenia okażą się niższe niż wartości, które zgodnie z ust. 2 oraz ust. 5 powinny być zostać przyjęte do ustalenia sumy ubezpieczenia (niedoubezpieczenie), wówczas rekompensacie podlega tylko taka część szkody oraz kosztów, o których mowa w § 12, które do całej szkody pozostają w stosunku takim, jak wartości ustalone na podstawie arkusza do rzeczywiście stwierdzonych wartości.
7. Sumę ubezpieczenia ustala się bez podatku od towarów i usług podlegającego odliczeniu, zgodnie z obowiązującymi przepisami, chyba że umówiono się inaczej.

Składka § 10

1. Za udzielenie ochrony ubezpieczeniowej Ubezpieczycielowi należy się składka. Zobowiązaniem do zapłaty składki jest Ubezpieczający.
2. Wysokość składki jest ustalana na podstawie aktualnie obowiązującej taryfy dla danego ubezpieczenia, z uwzględnieniem zniżek i zwwyżek w składce wynikających z taryfy. Wysokość składki pobieranej przez okres ubezpieczenia zależy od wysokości sumy ubezpieczenia oraz uwzględnia zmiany zakresu ryzyka ubezpieczeniowego w czasie trwania okresu ubezpieczenia, w szczególności zastosowanie okresów karencji.
3. Wysokość składki może zostać również ustalona na podstawie indywidualnej oceny ryzyka dokonanej przez Ubezpieczyciela.
4. Składka opłacana jest jednorazowo lub w ratach. Ilekroć w OWU jest mowa o składce, należy rozumieć przez to również pierwszą ratę składki.
5. Wysokość składki lub jej rat oraz terminy płatności wynikają z polisy.
6. Składka powinna zostać opłacona najpóźniej w dniu zawarcia Umowy, chyba że w polisie Ubezpieczyciel wskazał późniejszy termin płatności.
7. W przypadku, gdy termin płatności składki przypada przed początkiem okresu ubezpieczenia, nieopłacenie składki w terminie powoduje automatyczne rozwiązanie Umowy z upływem dnia poprzedzającego dzień, który miał stanowić początek okresu ubezpieczenia.
8. Jeżeli Ubezpieczyciel ponosi odpowiedzialność jeszcze przed zaplaceniem składki, a składka nie została zapłacona w terminie, Ubezpieczyciel może wypowiedzieć Umowę ze skutkiem natychmiastowym, zawiadamiając o tym jednocześnie Ubezpieczającego. W przypadku braku wypowiedzenia rozwiązuje się ona z końcem okresu ubezpieczenia.
9. Jeśli Ubezpieczający nie opłaci w terminie drugiej lub kolejnej raty składki, Ubezpieczyciel może wezwać Ubezpieczającego do zapłaty, wyznaczając mu dodatkowy 7-dniowy termin, z zastrzeżeniem, iż uchybienie temu dodatkowemu terminowi spowoduje rozwiązanie Umowy ubezpieczenia z upływem tego terminu. Jeśli Ubezpieczyciel nie skorzysta z tego uprawnienia, Umowa ubezpieczenia rozwiązuje się z końcem okresu ubezpieczenia.
10. Pozostałe konsekwencje nieopłacenia składki lub jej raty w terminie regulują przepisy Kodeksu cywilnego.
11. W razie rozwiązania Umowy na skutek nieopłacenia składki lub jej raty, wpłacone przez Ubezpieczającego składki za niewykorzystany okres ubezpieczenia podlegają po rozwiązaniu Umowy zwrotowi.
12. Za zapłatę składki lub jej raty uważa się wyłącznie zapłatę kwoty nie mniejszej niż wynikająca z polisy.
13. W przypadku zapłaty składki przelewem, za dzień zapłaty uważa się dzień złożenia zlecenia przez Ubezpieczającego pod warunkiem, że na rachunku bankowym Ubezpieczającego znajdowała się wystarczająca ilość środków.

Obowiązki Ubezpieczonego w trakcie trwania Umowy § 11

1. Do obowiązków Ubezpieczonego należy:
 - 1) przestrzeganie przepisów określonych w aktualnie obowiązującej Ustawie o ochronie zdrowia zwierząt oraz zwalczaniu chorób zakaźnych zwierząt oraz rozporządzeniach wykonawczych lub też decyzjach administracyjnych wydanych na podstawie wyżej wymienionych aktów prawnych;
 - 2) przestrzeganie aktualnie obowiązujących przepisów prawa dotyczących dobrostanu zwierząt;
 - 3) stosowanie się do wytycznych bioasekuracji w aktualnie obowiązujących dokumentach i zaleceniach wydanych przez organy Inspekcji Weterynaryjnej, w szczególności dokumentach dotyczących występowania i zwalczania ptasiej grypy;
 - 4) nieprzyjmowanie zwierząt do stada lub lokalizacji produkcji zwierzęcej, jeżeli znane są Ubezpieczonemu lub kiedy powinny być mu znane okoliczności, które będą prowadziły do podjęcia środków urzędowych w myśl obowiązującej



- Ustawy o ochronie zdrowia zwierząt oraz zwalczaniu chorób zakaźnych zwierząt;
- 5) przestrzeganie wymogów bezpieczeństwa ustalonych przez organy administracji państwowej;
 - 6) w odniesieniu do mienia służącego do produkcji zwierzęcej – przestrzegania w szczególności:
 - a) przepisów prawa budowlanego;
 - b) przepisów prawa dotyczących ochrony przeciwpożarowej;
 - c) przepisów prawa dotyczących normalizacji, certyfikacji, budowy i eksploatacji urządzeń technicznych oraz wykonywania dozoru technicznego nad tymi urządzeniami;
 - d) zaleceń producenta w zakresie montażu, warunków eksploatacji, sposobu użytkowania oraz przechowywania urządzeń, a także sposobu i częstotliwości wykonywania przeglądów technicznych;
 - 7) niezależnie od postanowień, o których mowa w pkt 6) powyżej, przed każdym kolejnym okresem ubezpieczenia, posiadanie aktualnych przeglądów agregatu prądowłóczego oraz urządzeń odpowiedzialnych za prawidłowe utrzymanie mikroklimatu wewnątrz budynku inwentarskiego, m.in. instalacji elektrycznej, wentylacyjnej, grzewczej, wykonanych nie wcześniej, niż na rok przed rozpoczęciem bieżącego okresu ubezpieczenia. Kolejne przeglądy instalacji i urządzeń powinny być wykonywane okresowo zgodnie z przepisami prawa albo zaleceniem producenta lub wykonawcy. Przegląd dokonany może być tylko i wyłącznie przez osoby posiadające odpowiednie kwalifikacje do jego przeprowadzenia. Dokumentację z przeglądu oraz usunięcia wad należy przechowywać przez okres co najmniej 2 lat i w przypadku wystąpienia szkody przedłożyć ją na żądanie Ubezpieczycielowi.
 2. W przypadku, jeżeli Ubezpieczony nie dopełni obowiązków wskazanych w ust. 1, Ubezpieczyciel może odmówić lub odpowiednio zmniejszyć odszkodowanie – w zakresie, w którym uchybienie miało wpływ na powstanie lub rozmiar szkody.
 3. Ubezpieczyciel ma w każdym momencie – zarówno przed zajściem zdarzenia ubezpieczeniowego, jak i po jego zajściu – prawo zażądać od Ubezpieczonego poddania zwierząt określonym badaniom, leczeniu weterynaryjnemu lub zabiegom. Przy czym jeśli Ubezpieczyciel zgłasza takie żądanie:
 - 1) przed zajściem zdarzenia ubezpieczeniowego – Ubezpieczony jest zobowiązany do wykonania takich działań na własny koszt;
 - 2) po zajściu zdarzenia ubezpieczeniowego – Ubezpieczyciel zwraca Ubezpieczonemu koszty takich działań w granicach sumy ubezpieczenia.
 4. Jeśli Ubezpieczony nie podjął działań, które zostały zalecone przez Ubezpieczyciela zgodnie z ust. 3, a których wykonanie mogłoby zapobiec powstaniu szkody lub zmniejszeniu jej rozmiaru – Ubezpieczyciel może odmówić wypłaty odszkodowania za szkody powstałe z powodu niezastosowania się przez Ubezpieczonego do zaleceń Ubezpieczyciela. Przy czym jeśli uchybienie Ubezpieczonego dotyczyło działań zaleconych przez Ubezpieczyciela po zajściu zdarzenia ubezpieczeniowego, prawo do odmowy wypłaty odszkodowania przysługuje Ubezpieczycielowi w przypadku, gdy Ubezpieczony nie zastosował się do tych zaleceń umyślnie lub z powodu rażącego niedbalstwa.
 5. Ubezpieczony jest zobowiązany do gromadzenia, archiwizacji i przechowywania w miejscu zapewniającym ochronę przed utratą lub zniszczeniem:
 - 1) dokumentacji księgowej lub podatkowej, co najmniej za okres 3 lat obrachunkowych poprzedzających zawarcie Umowy ubezpieczenia oraz obejmującej okres ubezpieczenia;
 - 2) dokumentacji dotyczącej zachorowań zwierząt, wyników badań wykonywanych w związku z prowadzoną produkcją zwierzęcą co najmniej za okres 3 lat poprzedzających zawarcie Umowy ubezpieczenia oraz obejmującej okres ubezpieczenia, jak również wyników badań laboratoryjnych potwierdzających zaistniałe zdarzenie;
 - 3) dokumentacji dotyczącej czynności urzędowych podejmowanych wobec gospodarstwa Ubezpieczonego oraz decyzji administracyjnych wydawanych w związku ze zwalczaniem chorób zakaźnych zwierząt co najmniej za okres 3 lat poprzedzających zawarcie Umowy ubezpieczenia, obejmującej okres ubezpieczenia oraz potwierdzających zaistnienie zdarzenia;
 - 4) dokumentacji produkcyjnej stada z poprzednich cykli przed rozpoczęciem szkody (kury nioski i stada rodzicielskie – 3 ostatnie cykle, brojlery odchów oraz tucz – 5 ostatnich cykli), zawierających dane dotyczące produkcji zwierzęcej i jej wydajności, ponoszonych kosztów zmiennych, dane z zakładów utylizacyjnych potwierdzających ilość utylizowanych zwierząt;
 - 5) dokumentów potwierdzających zyski i koszty w trakcie cyklu szkodowego (faktury za zakup paszy, paszy, usług weterynaryjnych, uboju, mediów (woda, prąd, gaz), produktów (jaja lub mięso), utylizację, faktury potwierdzające poniesienie kosztów dodatkowych w związku ze szkodą);
 - 6) Zeszytu Stada/Karty stada w cyklu szkodowym (w razie potrzeby należy okazać Ubezpieczycielowi również poprzednie cykle), który musi zawierać:
 - a) liczbę wprowadzonych do miejsca ubezpieczenia zwierząt,
 - b) liczbę zwierząt padłych,
 - c) liczbę zwierząt uśmierconych i przyczynę ich uśmiercenia,
 - d) dane dot. nieśności dziennej w przypadku produkcji jaj,
 - e) liczbę zwierząt pozostałych w stadzie po sprzedaży lub po uśmierceniu,
 - f) należy także podawać wskaźnik śmiertelności dziennej (%), tzn. liczbę zwierząt padłych w budynku w ciągu danego dnia podzieloną przez liczbę zwierząt znajdujących się w budynku w tym dniu i pomnożoną

- przez 100. Ubezpieczony jest zobowiązany do codziennego i rzetelnego prowadzenia Zeszytu Stada dla każdego stada w miejscu ubezpieczenia, w rozumieniu OWU;
- 7) dokumentu zgłoszenia do Powiatowego Lekarza Weterynarii wstawienia nowego stada drobiu lub miejsca przetrzymywania drobiu.
6. W przypadku uchybienia obowiązkom, o których mowa w ust. 1-5, Ubezpieczyciel może również odmówić wypłaty odszkodowania lub odpowiednio je zmniejszyć, jeśli na skutek uchybienia tym obowiązkom niemożliwe jest ustalenie odpowiedzialności Ubezpieczyciela – proporcjonalnie do zakresu, w jakim uchybienie tym obowiązkiem przełożyło się na brak możliwości ustalenia okoliczności lub skutków zdarzenia. Jednak Ubezpieczyciel wypłaci odszkodowanie w przypadku, gdy poszkodowany udowodni zasadność i wysokość dochodzonego roszczenia.

Przeciwdziałanie szkodzie i ratowanie przedmiotu ubezpieczenia

§ 12

1. W przypadku uzyskania informacji o zajściu zdarzenia ubezpieczeniowego, które może powodować odpowiedzialność Ubezpieczyciela, Ubezpieczony powinien użyć wszelkich dostępnych środków w celu:
 - 1) zapobieżenia szkodzie lub ratowania przedmiotu ubezpieczenia przed szkodą;
 - 2) jeśli szkoda już wystąpiła:
 - a) odwrócenia szkody,
 - b) zmniejszenia rozmiarów szkody lub
 - c) zapobieżenia jej powiększeniu.
2. O ile to możliwe, Ubezpieczony powinien także podjąć wszelkie kroki zabezpieczające możliwość dochodzenia przez Ubezpieczyciela roszczeń odszkodowawczych wobec osób odpowiedzialnych za szkodę.
3. Ubezpieczyciel obowiązany jest, w granicach sumy ubezpieczenia, zwrócić koszty wynikłe z zastosowania środków, o których mowa w ust. 1, jeżeli środki te były celowe, chociażby okazały się bezskuteczne. Jednak w odniesieniu do kosztów poniesionych przez Ubezpieczonego w związku z działaniami podjętymi w oparciu o wskazówki Ubezpieczyciela, Ubezpieczyciel odpowiada również w zakresie przekraczającym sumę ubezpieczenia.
4. Koszty, o których mowa w ust. 3, nie zostaną zwrócone przez Ubezpieczyciela w takim zakresie, w jakim ich poniesienie doprowadziło do uzyskania przez Ubezpieczonego korzyści w stosunku do jego sytuacji sprzed powstania szkody, w szczególności w zakresie, w którym na skutek poniesienia tych kosztów doszło do zwiększenia wartości mienia Ubezpieczonego lub zwiększenia jego zysku z produkcji zwierzęcej.
5. Jeżeli Ubezpieczony z winy umyślnej lub rażącego niedbalstwa nie wykonał obowiązków, o których mowa w ust. 1, czego skutkiem jest:
 - 1) brak możliwości odwrócenia szkody,
 - 2) powiększenie szkody lub
 - 3) brak możliwości skutecznego dochodzenia przez Ubezpieczyciela roszczeń regresowych,Ubezpieczyciel nie ponosi odpowiedzialności za taką szkodę lub jej część, która jest związana z niewykonaniem tych obowiązków. W przypadku, gdy odszkodowanie zostało już wypłacone, Ubezpieczyciel może domagać się zwrotu całości wypłaconego odszkodowania bądź jego odpowiedniej części (w takim zakresie, w jakim istnieje związek przyczynowy pomiędzy szkodą bądź brakiem możliwości dochodzenia roszczeń regresowych przez Ubezpieczyciela, a niewykonaniem obowiązków Ubezpieczonego).

Postępowanie w razie zajścia zdarzenia

§ 13

1. W razie wystąpienia zdarzenia objętego zakresem ubezpieczenia, które skutkować może powstaniem szkody do obowiązków Ubezpieczonego należy:
 - 1) niezwłocznie zgłaszać Ubezpieczycielowi, najpóźniej w następnym dniu roboczym:
 - a) choroby zakaźne zwalczane z urzędu lub podejrzenie chorób zakaźnych zwalczanych z urzędu;
 - b) każde działanie urzędowe, które jest w stanie spowodować zobowiązanie Ubezpieczyciela do spełnienia świadczenia;
 - c) Ubezpieczyciela do spełnienia świadczenia;
 - d) każdy poważny przypadek zachorowania w inwentarzu żywym objętym ubezpieczeniem procesu produkcyjnego;
 - 2) niezwłocznie zgłaszać Ubezpieczycielowi, najpóźniej w ciągu 24 godzin, pozostałe zdarzenia ubezpieczeniowe, które są w stanie spowodować zobowiązanie Ubezpieczyciela do spełnienia świadczenia;
 - 3) wypełnienie wymaganych przez Ubezpieczyciela dokumentów, w szczególności druku zgłoszenia szkody, w którym należy opisać rzeczywisty przebieg zdarzenia i okoliczności powstania szkody oraz dostarczenie decyzji, nakazów, zakazów oraz innych dokumentów wydanych przez Powiatowego Lekarza Weterynarii lub innych organów administracji państwowej;
 - 4) dostarczenie wypełnionego przez lekarza weterynarii prowadzącego stado formularza statusu zdrowotnego stada bądź innego dokumentu dotyczącego stanu zdrowotnego stada;



- 5) podjęcie aktywnej współpracy z Ubezpieczycielem w celu wyjaśnienia wszelkich okoliczności powstania szkody i ustalenia jej rozmiaru;
 - 6) umożliwienie Ubezpieczycielowi ustalenia okoliczności powstania szkody, jej rodzaju i rozmiaru, jak również udzielenie w tym zakresie wszelkich wyjaśnień oraz przedstawienie niezbędnych dowodów żądanych przez Ubezpieczyciela – w szczególności udostępnienie dokumenty, o których mowa w § 11 ust. 5, księgi handlowe, inwentaryzacje i bilanse, a także księgi pomocnicze, rachunki i dowody prowadzonej działalności w okresie bieżącego roku obrotowego oraz 3 lat poprzedzających;
 - 7) stosowania się do zaleceń Ubezpieczyciela oraz udzielanie mu informacji i niezbędnych pełnomocnictw.
2. Jeśli pozwalają na to okoliczności, Ubezpieczony po powstaniu zdarzenia ubezpieczeniowego jest zobowiązany uzyskać od Ubezpieczyciela instrukcje co do sposobu postępowania. Ubezpieczony powinien postępować zgodnie ze wskazówkami Ubezpieczyciela, o ile ma taką możliwość i nie stoją temu na przeszkodzie instrukcje urzędowe. Jeśli Ubezpieczony nie podjął działań, które zostały zalecone przez Ubezpieczyciela, a których wykonanie mogłoby zapobiec powstaniu szkody lub zmniejszeniu jej rozmiaru – Ubezpieczyciel może odmówić wypłaty odszkodowania lub odpowiednio je zmniejszyć w stopniu, w którym uchybienie temu obowiązкови uniemożliwiło zapobieżenie szkodzi, odwrócenie szkody, zmniejszenie rozmiarów szkody lub zapobieżenie jej powiększeniu.
 3. W przypadku, gdy Ubezpieczonemu przysługuje roszczenie o rekompensatę szkody wobec osoby trzeciej bądź ze środków publicznych, Ubezpieczony jest zobowiązany powiadomić o tym fakcie Ubezpieczyciela.
 4. W przypadku podejrzenia, że szkoda powstała w wyniku zatrucia stada, Ubezpieczyciel ma prawo ustalić źródło oraz rodzaj zatrucia na podstawie objawów klinicznych, zmian anatomopatologicznych i anatomohistopatologicznych oraz na podstawie próbek paszy skarmianej zwierzętom w momencie wystąpienia zdarzenia ubezpieczeniowego.
 5. W przypadku uchybienia obowiązkom w wyniku winy umyślnej lub rażącego niedbalstwa, o których mowa w ust. 1–, Ubezpieczyciel może odmówić wypłaty odszkodowania lub odpowiednio je zmniejszyć, jeśli na skutek uchybienia tym obowiązkom niemożliwe jest ustalenie odpowiedzialności Ubezpieczyciela – proporcjonalnie do zakresu, w jakim uchybienie tym obowiązkom przełożyło się na brak możliwości ustalenia okoliczności lub skutków zdarzenia. Jednak Ubezpieczyciel wypłaci odszkodowanie w przypadku, gdy poszkodowany udowodni zasadność i wysokość dochodzonego roszczenia. Działania te uważa się za działania, o których mowa w § 12 ust. 1.

Obowiązki Ubezpieczyciela § 14

Poza innymi obowiązkami wynikającymi z Umowy, na Ubezpieczycielu spoczywają również następujące obowiązki:

- 1) terminowo oraz z należytą starannością wykonywać zobowiązania przewidziane Umową ubezpieczenia;
- 2) przyjmować oświadczenia kierowane ze strony Ubezpieczającego, Ubezpieczonego i innych osób uprawnionych;
- 3) informować osoby uprawnione do otrzymania odszkodowania o wszelkich dokumentach niezbędnych do ustalenia odpowiedzialności Ubezpieczyciela i rozmiaru szkody;
- 4) zawiadamiać osoby uprawnione do odszkodowania o przyczynach niezaspokojenia ich roszczeń w części lub całości.

LIKWIDACJA SZKODY I WYPŁATA ODSZKODOWANIA

Sposób ustalania wysokości szkody § 15

1. W związku z faktem, że odszkodowanie z Umowy ubezpieczenia nie powinno prowadzić do wzbogacenia Ubezpieczonego, wysokości poniesionej przez Ubezpieczonego szkody podlegającej odszkodowaniu z Umowy ubezpieczenia umniejsza się o wszelkie korzyści finansowe uzyskane przez Ubezpieczonego, które Ubezpieczony uzyska w przyszłości, bądź do których Ubezpieczony jest uprawniony w związku ze zdarzeniem, w szczególności:
 - 1) odszkodowania z tytułu innych Umów ubezpieczeniowych, jednak z uwzględnieniem zasad określonych w art. 824 § 2 Kodeksu cywilnego;
 - 2) płatności ze środków publicznych mającej na celu rekompensatę choćby części powstałej szkody, z zastrzeżeniem ust. 2;
 - 3) polegające na zwiększeniu wartości mienia Ubezpieczonego lub zwiększeniu jego zysku z produkcji zwierzęcej.
2. W przypadku, w którym Ubezpieczony nie otrzymał ze środków publicznych płatności z powodu wystąpienia chorób zakaźnych zwierząt, a brak takiej płatności był spowodowany faktem, że Ubezpieczony świadomie zrezygnował

z dochodzenia takiej płatności lub utracił prawa do niej na skutek swoich zaniedbań (również w sytuacji, gdy utrata takiego prawa była konsekwencją odmowy przez Ubezpieczonego przeprowadzenia inspekcji w miejscu ubezpieczenia przez Inspektora Weterynarii) odszkodowanie ustalone jest w sposób następujący:

- 1) W wyliczeniu wysokości poniesionej przez Ubezpieczonego szkody nie uwzględnia się umniejszenia, o którym mowa w ust. 1 pkt. 2;
 - 2) Przy ustalaniu kwoty należnego odszkodowania nie mają zastosowania pomniejszenia z tytułu franszyzy redukcyjnej lub udziału własnego, o których mowa w § 16 ust. 2 do 5;
 - 3) Kwotę odszkodowania należnego Ubezpieczonemu ustala się w sposób ryczałtowy w wysokości 30% poniesionej przez Ubezpieczonego szkody ustalonej zgodnie z niniejszym § 15 (oraz z uwzględnieniem zasad szczególnych dotyczących ustalania wysokości szkody, wskazanych w pkt 1) powyżej);
 - 4) Postanowienia pkt 1) do 3) powyżej nie uchylają ewentualnego zastosowania § 9 ust. 6 („niedoubezpieczenie”), jeżeli zajdą określone tak przesłanki.
3. Po wystąpieniu zdarzenia powodującego utratę lub nieosiągnięcie zysku wysokość szkody ustala się w sposób następujący:
 - 1) poprzez porównanie nadwyżki bezpośredniej dla ubezpieczonego procesu produkcji, która została osiągnięta w okresie odszkodowawczym, gdyby nie wystąpiło zdarzenie ubezpieczeniowe lub gdyby nie wystąpiły ujemne skutki zdarzenia ubezpieczeniowego z nadwyżką bezpośrednią dla ubezpieczonego procesu produkcji, osiągniętą w okresie odszkodowawczym;
 - 2) z zastrzeżeniem pkt 3) poniżej, jako punkt odniesienia przyjmuje się dane dotyczące nadwyżki bezpośredniej dla ubezpieczonego procesu produkcji z okresu analogicznego do okresu odszkodowawczego, rozpoczynającego się 12 miesięcy przed rozpoczęciem okresu odszkodowawczego. Jednak Ubezpieczyciel zastrzega sobie prawo do zażądania od Ubezpieczonego również danych i dokumentów dotyczących osiągniętej nadwyżki bezpośredniej w latach poprzednich, jeśli jest to niezbędne do ustalenia rozmiaru odpowiedzialności Ubezpieczyciela, a w szczególności okoliczności, o których mowa w pkt 3) poniżej;
 - 3) przy ustalaniu utraconego zysku z produkcji zwierzęcej uwzględnia się wszystkie okoliczności (w szczególności takie jak sezonowość, zachodzące zmiany trendu rynkowego lub specyfika ubezpieczonej produkcji zwierzęcej), które korzystnie lub niekorzystnie wpłynęłyby na wyniki w okresie odpowiedzialności, jeżeli nie doszłoby do wystąpienia objętej ubezpieczeniem szkody.
 4. W przypadku, gdy Ubezpieczonemu przysługują środki, o których mowa w ust. 1 pkt 2, ostatecznej wypłaty odszkodowania Ubezpieczyciel dokona po otrzymaniu przez Ubezpieczonego decyzji administracyjnej o wypłacie środków ze środków publicznych. Do tego czasu Ubezpieczyciel wypłaci Ubezpieczonemu kwotę bezsporną.
 5. W przypadku, gdy Ubezpieczonemu przysługują środki, o których mowa w ust. 1 pkt 2, Ubezpieczyciel nie ponosi odpowiedzialności za zniszczone z nakazu organu Inspekcji Weterynaryjnej przy zwalczaniu chorób zakaźnych zwierząt podlegających obowiązkowi zwalczania produkty pochodzenia zwierzęcego w rozumieniu przepisów o produktach pochodzenia zwierzęcego, jaja wylęgowe, pasze oraz sprzęt, które nie mogą być poddane odkażaniu, a odszkodowanie za ich zniszczenie powinno zostać pokryte z budżetu państwa zgodnie z Ustawą z dnia 11 marca 2004 r. o ochronie zdrowia zwierząt oraz zwalczaniu chorób zakaźnych zwierząt.
 6. Jeżeli Ubezpieczony nie dostarczy dokumentacji niezbędnej do ustalenia rzeczywistej utraty zysku w przypadku braku faktur, Ubezpieczyciel może do wyliczenia szkody przyjąć ceny rynkowe oraz uśrednione wartości czynników produkcyjnych (np. dla zużycia wody, paszy).
 7. W przypadku braku danych produkcyjnych zwierząt dotkniętych zdarzeniem ubezpieczeniowym, niezbędnych do określenia długości okresu odszkodowawczego oraz parametrów produkcji w tym okresie, przyjmuje się, że okres odszkodowawczy trwał 2 miesiące od daty zdarzenia.
 8. Jeżeli w momencie wystąpienia zdarzenia ubezpieczeniowego, ekonomicznie uzasadnione (celem minimalizacji wysokości szkody) okaże się być zakupienie nowego stada i zastąpienie nim obecnego, Ubezpieczony powinien niezwłocznie dane stado zakupić. Powyższy zakup będzie ustalony w porozumieniu pomiędzy Ubezpieczycielem a Ubezpieczonym.
 9. W odniesieniu do spadku wartości przychodu uzyskanego ze sprzedaży brojlerów, kur niosek oraz stad rodzicielskich dla wszystkich zdarzeń, oprócz zdarzenia w postaci ptasiej grypy, Ubezpieczyciel będzie wyliczał wysokość odszkodowania za ten składnik szkody w granicach limitu. Limit ten wynosi 10% ceny za kilogram żywej masy, zadeklarowanej w polisie ubezpieczeniowej lub aktualnej ceny rynkowej, chyba że w Umowie określono inaczej.
 10. W odniesieniu do spadku wartości przychodu uzyskanego ze sprzedaży jaj dla wszystkich zdarzeń oprócz zdarzenia w postaci ptasiej grypy Ubezpieczyciel będzie wyliczał wysokość odszkodowania za ten składnik szkody w granicach limitu. Limit ten wynosi 20% ceny jaja, zadeklarowanej w polisie ubezpieczeniowej, chyba że w Umowie ustalono inaczej.



Odszkodowanie § 16

- Świadczenie ubezpieczeniowe polega na wypłacie przez Ubezpieczyciela odszkodowania.
- Wysokość odszkodowania równa jest wysokości szkody ustalonej zgodnie z § 15, z uwzględnieniem ograniczeń zakresu ubezpieczenia oraz pomniejszenia o kwotę:
 - franszyzy redukcyjnej, o ile ma zastosowanie;
 - udziału własnego Ubezpieczonego w szkodzie, o ile ma zastosowanie.
- W przypadku, jeśli do odszkodowania ma zastosowanie franszyza redukcyjna lub/i udział własny (lub więcej udziałów własnych), umniejszenie odszkodowania z tych tytułów odbywa się w sposób następujący:
 - w pierwszym rzędzie wylicza się wysokość odszkodowania w oparciu o wysokość szkody ustaloną zgodnie z § 15;
 - od kwoty wyliczonej zgodnie z pkt 1) powyżej odejmuje się wartość kwotową wynikającą z zastosowania franszyzy redukcyjnej (jeśli ma zastosowanie), wyliczoną zgodnie z postanowieniami ust. 4 i 5;
 - od kwoty wyliczonej zgodnie z pkt 2) powyżej odejmuje się określony procent tej kwoty, wyliczony według wskaźnika procentowego udziału własnego, który ma zastosowanie (jeśli udział własny ma zastosowanie);
 - w przypadku, w którym zastosowanie znajduje kolejny udział własny, zasady określone w pkt 3) powyżej stosuje się odpowiednio do kwoty wyliczonej zgodnie z pkt 3) powyżej (metoda „iloczynowa”).
- Z zastrzeżeniem ust. 6, wartość umniejszenia wynikającego z zastosowania franszyzy redukcyjnej ustala się według następującego wzoru:
Wskaźnik procentowy franszyzy redukcyjnej x [suma ubezpieczenia dla danego etapu produkcji dotkniętego szkodą x (liczba zwierząt danego etapu produkcji, która została dotknięta zdarzeniem / łączna liczba zwierząt danego etapu produkcji w miejscu ubezpieczenia w 1 cyklu produkcyjnym)].
- Wartość wskaźnika procentowego franszyzy redukcyjnej dla szkody wynikającej z pierwszego zdarzenia w okresie ubezpieczenia wskazuje się na polisie ubezpieczeniowej. W każdej kolejnej szkodzie (wynikłej z kolejnego zdarzenia w okresie ubezpieczenia) wartość wskaźnika procentowego franszyzy redukcyjnej wynosi o 5 punktów procentowych więcej w stosunku do poprzedniej wartości.
- W przypadku, w którym okres odszkodowawczy obejmuje więcej niż 1 cykl produkcyjny (tj. w przypadku, o którym mowa w § 4 ust. 9 pkt 2):
 - wysokość odszkodowania ustala się osobno dla każdego cyklu produkcyjnego, którego dotyczy szkoda;
 - do każdego cyklu produkcyjnego (i odszkodowania ustalonego dla tego cyklu produkcyjnego) ma zastosowanie osobna franszyza redukcyjna, której wartość jest każdorazowo ustalana na podstawie danych aktualnych dla danego cyklu produkcyjnego.
- Poza wypłacanym odszkodowaniem Ubezpieczyciel zwraca również wszelkie koszty związane z podjętymi przez Ubezpieczonego działaniami, związanymi z ratowaniem przedmiotu ubezpieczenia oraz zabezpieczeniem roszczeń regresowych, o których mowa w § 12, na zasadach tam określonych.

Postępowanie wyjaśniające § 17

Po otrzymaniu zawiadomienia o zajściu zdarzenia, w terminie 7 dni od dnia otrzymania tego zawiadomienia, Ubezpieczyciel informuje o tym Ubezpieczającego i Ubezpieczonego oraz przeprowadza postępowanie dotyczące ustalenia stanu faktycznego zdarzenia, zasadności zgłoszonych roszczeń i wysokości odszkodowania, a także pisemnie lub drogą elektroniczną informuje Ubezpieczającego, Ubezpieczonego lub Uprawnionego z Umowy, jakie dokumenty są potrzebne do ustalenia wysokości odszkodowania.

Rzeczoznawcy (eksperti) § 18

- Zarówno Ubezpieczony, jak i Ubezpieczyciel mogą powoływać rzeczoznawców (ekspertów) w celu ustalenia przyczyny i wysokości szkody.
- W razie rozbieżności w opiniach rzeczoznawców strony mogą powołać rzeczoznawcę opiniującego, który na podstawie przedłożonych do wglądu ekspertyz i własnej oceny stanu faktycznego wydaje wiążącą strony opinię.
- O ile Umowa nie stanowi inaczej, każda ze stron ponosi koszty rzeczoznawcy, którego powołała. Koszty rzeczoznawcy opiniującego, o którym mowa w ust. 2, ponoszą obie strony w równych częściach.

Dokumenty niezbędne do wypłaty odszkodowania § 19

- Ubezpieczyciel zastrzega sobie prawo weryfikacji przedłożonych przez Ubezpieczonego rachunków, kosztorysów i innych dokumentów oraz zasięgnięcia opinii specjalistów.
- Ubezpieczyciel ma prawo wyznaczenia niezależnego eksperta w celu określenia przyczyny, wartości szkody i należnego odszkodowania oraz w celu udzielenia

Ubezpieczonemu instrukcji i wskazówek dotyczących postępowania zmierzającego do złagodzenia skutków zdarzenia lub zminimalizowania wartości szkody.

- Ubezpieczony jest obowiązany dostarczyć Ubezpieczycielowi lub wyznaczonemu przez niego ekspertowi wszystkie dokumenty, które Ubezpieczyciel lub wyznaczony ekspert uważa za niezbędne do rozpatrzenia wniosku o wypłatę odszkodowania, o ile ww. dokumenty są lub, zgodnie z przepisami obowiązującego prawa, powinny być w posiadaniu Ubezpieczonego.

Termin i podstawa wypłaty odszkodowania § 20

- Ubezpieczyciel wypłaca odszkodowanie na podstawie uznania roszczenia Uprawnionego z Umowy w wyniku własnych ustaleń dokonanych po otrzymaniu zawiadomienia o wystąpieniu zdarzenia, zawartej ugody lub prawomocnego orzeczenia sądu.
- Ubezpieczyciel obowiązany jest do wypłaty świadczenia pieniężnego w terminie 30 dni od daty otrzymania zawiadomienia o zdarzeniu.
- Jeżeli w tym terminie wyjaśnienie okoliczności koniecznych do ustalenia odpowiedzialności Ubezpieczyciela albo wysokości świadczenia pieniężnego Ubezpieczyciela, mimo zachowania należytej staranności okazało się niemożliwe – w terminie 14 dni od daty wyjaśnienia tych okoliczności. Jednak bezsporną część odszkodowania Ubezpieczyciel wypłaca w terminie 30 dni od daty otrzymania zawiadomienia o zdarzeniu.
- Jeżeli w terminach określonych w Umowie lub Ustawie Ubezpieczyciel nie wypłaci odszkodowania, zawiadamia pisemnie osobę zgłaszającą roszczenie o przyczynach niemożności zaspokojenia jej roszczeń w całości lub części.
- Jeżeli odszkodowanie nie przysługuje lub przysługuje w innej wysokości niż określona w zgłoszonym roszczeniu, Ubezpieczyciel informuje o tym pisemnie osobę występującą z roszczeniem, wskazując na okoliczności oraz podstawę prawną uzasadniającą całkowitą lub częściową odmowę wypłaty odszkodowania, z pouczeniem o możliwości dochodzenia roszczeń na drodze sądowej.

Przejęcie roszczeń odszkodowawczych na Ubezpieczyciela § 21

- Z dniem wypłaty odszkodowania przysługujące Ubezpieczonemu roszczenie do osoby trzeciej odpowiedzialnej za szkodę, do wysokości wypłaconego odszkodowania, przechodzi na Ubezpieczyciela.
- Roszczenie, o którym mowa w ust. 1, nie przechodzi na Ubezpieczyciela, jeśli sprawcą szkody jest osoba, z którą Ubezpieczony pozostaje we wspólnym gospodarstwie domowym, chyba że osoba ta wyrządziła szkodę umyślnie.
- W razie powstania szkody:
 - Ubezpieczony, w miarę możliwości, zobowiązany jest zabezpieczyć możliwość dochodzenia roszczeń regresowych wobec osób odpowiedzialnych za szkodę;
 - Ubezpieczony, w miarę możliwości, zobowiązany jest dostarczyć Ubezpieczycielowi wszelkie informacje i dokumenty będące w jego posiadaniu oraz dokonać wszelkich czynności lub umożliwić ich dokonanie Ubezpieczycielowi, jeżeli są one niezbędne do skutecznego dochodzenia przez Ubezpieczyciela praw określonych w ust. 1;
 - Ubezpieczony nie może bez zgody Ubezpieczyciela zrzec się roszczeń, o których mowa w ust. 1.
- W razie niespełnienia obowiązków wynikających z ust. 3, Ubezpieczyciel może odmówić wypłaty odszkodowania w zakresie kwoty, w odniesieniu do której Ubezpieczyciel nie może z tych przyczyn dochodzić skutecznie roszczeń regresowych, a jeżeli odszkodowanie już wypłacono, może żądać zwrotu tej kwoty od Ubezpieczonego.

Postanowienia końcowe § 22

- Wszystkie zawiadomienia i oświadczenia związane z zawarciem, wykonaniem lub rozwiązaniem Umowy muszą być przesłane listem poleconym lub składane na piśmie za pokwitowaniem lub składane w formie dokumentowej lub elektronicznej.
- Prawem właściwym dla Umowy ubezpieczenia, zawartej na podstawie OWU, jest prawo polskie.
- Będący osobą fizyczną Ubezpieczający, Ubezpieczony, Uposażony lub uprawniony z umowy ubezpieczenia do otrzymania odszkodowania lub świadczenia („Klient”) może składać w każdym czasie zastrzeżenia dotyczące usług świadczonych przez Generali, w tym skargi i zażalenia („reklamacje”). Reklamacje mogą być składane również przez poszukującego ochrony ubezpieczeniowej lub zleceniodawcę gwarancji ubezpieczeniowej, jak również ubezpieczających lub ubezpieczonych, w tym będących osobami prawnymi lub spółkami nieposiadającymi osobowości prawnej.
- Reklamacje mogą być składane:
 - w formie pisemnej – osobiście w siedzibie Generali, ul. Postępu 15 B, 02-676 Warszawa lub jednostce obsługującej klientów, albo przesyłane pocztową,
 - ustnie – telefonicznie pod numerem +48 913 913 913 albo osobiście do



protokołu podczas wizyty klienta w miejscu, o którym mowa w pkt 1 powyżej.

5. Reklamacja powinna zawierać dane Klienta umożliwiające jego identyfikację, numer polisy oraz zastrzeżenia zgłaszane przez Klienta.
6. Generali rozpatruje reklamację niezwłocznie po jej otrzymaniu. Odpowiedź na reklamację jest udzielana bez zbędnej zwłoki, jednak nie później niż w terminie 30 dni od chwili otrzymania reklamacji, chyba że mają miejsce szczególnie skomplikowane okoliczności, uniemożliwiające rozpatrzenie reklamacji i udzielenia odpowiedzi w tym terminie. W takim przypadku Generali poinformuje Klienta, który złożył reklamację o przyczynach opóźnienia, okolicznościach, które muszą zostać ustalone dla rozpatrzenia sprawy oraz określi przewidywany termin rozpatrzenia reklamacji i udzielenia odpowiedzi, który nie może przekroczyć 60 dni od dnia otrzymania reklamacji.
7. Odpowiedź na reklamację jest udzielana w postaci papierowej lub za pomocą innego trwałego nośnika. Na wniosek Klienta odpowiedź na reklamację może być dostarczona pocztą elektroniczną.
8. Spór między Klientem a Generali może być zakończony w drodze pozasądowego postępowania w sprawie rozwiązywania sporów między klientami a podmiotami rynku finansowego zgodnie z obowiązującymi przepisami prawa, przed Rzecznikiem Finansowym (www.rf.gov.pl)
9. Skargi i zażalenia składane przez inne podmioty, niż wymienione w ust. 1 powyżej lub w innej formie, niż określona w ust. 2 powyżej, dotyczące działania lub zaniechania Generali związanego z zawarciem lub wykonaniem umowy ubezpieczenia, powinny zawierać dane i informacje, o których mowa w ust. 3 powyżej. Skargi i zażalenia, o których mowa w zdaniu poprzedzającym są rozpatrywane w terminie 30 dni od ich otrzymania przez Generali, najpóźniej w terminie 14 dni od wyjaśnienia okoliczności niezbędnych do ich załatwienia. Generali informuje zainteresowanego o sposobie załatwienia skargi lub zażalenia niezwłocznie po ich rozpatrzeniu, w sposób uzgodniony z tą osobą. Do skarg i zażaleń składanych zgodnie z niniejszym ustępem nie mają zastosowania postanowienia ust. 4-6 powyżej.
10. Niezależnie od powyższego Klient może składać skargi i zażalenia na działalność Generali do uprawnionych organów, np. Komisji Nadzoru Finansowego, miejskiego lub powiatowego Rzecznika Konsumentów oraz innych organów zajmujących się ochroną klientów podmiotów rynku finansowego.
11. Zgodnie z Rozporządzeniem Parlamentu Europejskiego i Rady (UE) Nr 524/2013 z dnia 21 maja 2013 r. w sprawie internetowego systemu rozstrzygania sporów konsumenckich oraz zmiany rozporządzenia (WE) nr 2006/2004 i dyrektywy 2009/22/WE (rozporządzenie w sprawie ODR w sporach konsumenckich), istnieje możliwość pozasądowego rozstrzygania sporów dotyczących zobowiązań umownych wynikających z internetowych umów sprzedaży lub umów o świadczenie usług zawieranych między konsumentami mieszkającymi w Unii Europejskiej a przedsiębiorcami mającymi siedzibę w Unii Europejskiej. Rozstrzyganie ww. sporów odbywa się za pośrednictwem platformy ODR dostępnej pod następującym adresem: <https://webgate.ec.europa.eu/odr/main/?event=main.home.show&lng=PL>. Adres poczty elektronicznej Generali: centrumklienta@generali.pl.
12. Podmioty określone w ust. 1, mogą składać zastrzeżenia dotyczące usług świadczonych przez brokerów ubezpieczeniowych, agentów ubezpieczeniowych i agentów oferujących ubezpieczenia uzupełniające, wykonujących czynności agencyjne na rzecz więcej niż jednego zakładu ubezpieczeń w zakresie tego samego działu ubezpieczeń (zgodnie z załącznikiem do ustawy o działalności ubezpieczeniowej i reasekuracyjnej), w zakresie niezwiązanym z udzielaną ochroną ubezpieczeniową, w sposób ustalony przez te podmioty rynku finansowego.
13. Generali podlega nadzorowi Komisji Nadzoru Finansowego.
14. Językiem obowiązującym w relacjach stron jest język polski.
15. Sądem właściwym do rozstrzygania sporów z umowy ubezpieczenia jest sąd właściwości ogólnej lub sąd właściwy miejscowo ze względu na miejsca zamieszkania lub siedzibę Ubezpieczającego, Ubezpieczonego, Uprawnionego lub innej osoby uprawnionej z umowy ubezpieczenia, jak również sąd właściwy dla miejsca zamieszkania spadkobiercy Ubezpieczonego lub spadkobiercy osoby uprawnionej z umowy ubezpieczenia.
16. Za zgodą obu stron umowy ubezpieczenia mogą zostać wprowadzone do niej postanowienia dodatkowe lub odmienne od OWU.

§ 23

Niniejsze ogólne warunki ubezpieczenia zostały zatwierdzone przez Zarząd Ubezpieczyciela i mają zastosowanie do Umów zawieranych od 30 lipca 2021 r.

ZAŁĄCZNIKI

Załącznik nr 1

- 1) pryszczycza (Foot and mouth disease – FMD)
- 2) grypa ptaków (Avian influenza – AI)
- 3) rzekomy pomór drobiu (Newcastle disease – ND)

Załącznik nr 2

- 1) chlamydia ptaków (Avian chlamydiosis)
- 2) zakaźne zapalenie torby Fabrycjusza (choroba Gumboro)/Infectious bursal disease (Gumboro disease)
- 3) choroba Mareka (Marek's disease)
- 4) mykoplazmowy drobiu (Mycoplasma gallisepticum, M. synoviae, M. meleagridis)/ Avian mycoplasmosis (Mycoplasma. gallisepticum, M. synoviae, M. meleagridis)

KLAUZULE DODATKOWE

KLAUZULA SALMONELLA

Z zachowaniem pozostałych niezmienionych niniejszą klauzulą postanowień Umowy ubezpieczenia i OWU ustala się, że:

1. Z zastrzeżeniem ustępów poniższych, Ubezpieczyciel ponosi odpowiedzialność za szkody powstałe w wyniku stwierdzenia zakażenia stada serotypami Salmonella.
2. Odpowiedzialność Ubezpieczyciela na podstawie niniejszej klauzuli zachodzi wyłącznie w odniesieniu do zarażenia wymienionymi poniżej serotypami Salmonella (w zależności od rodzaju ubezpieczonego kierunku produkcji zwierzęcej). I tak:
 - 1) dla kierunków: brojler kurzy, brojler indycy, nioska kurza, oraz stado rodzicielskie indyków – Salmonella Enteritidis i Salmonella Typhimurium;
 - 2) dla kierunku: stado rodzicielskie kur – Salmonella Enteritidis, Salmonella Typhimurium, Salmonella Infantis, S. Hadar, Virchow .
3. Jeśli dostępna jest szczepionka przeciwko któremukolwiek z serotypów Salmonella wymienionych w ust. 1, Ubezpieczony jest zobowiązany do zaszczepienia nią stada zgodnie z zaleceniami producenta lub zgodnie z praktyką lekarsko-weterynaryjną tak, aby efektywność szczepienia była jak najwyższa. W przeciwnym wypadku zastosowanie będzie miał 50% udział własny w szkodzi wywołanej serotypem Salmonelli, z zastrzeżeniem ust. 4.
4. Ubezpieczyciel nie ponosi odpowiedzialności za szkody powstałe w wyniku zajścia zdarzenia ubezpieczeniowego, jakim jest stwierdzenie przez lekarza weterynarii zakażenia stada kur niosek serotypem S. Enteritidis, jeśli Ubezpieczony nie wywiązał się z obowiązku zaszczepienia stada przeciwko serotypowi S. Enteritidis, zgodnie z punktem 12 Rozporządzenia Komisji (WE) Nr 1177/2006 z dnia 1 sierpnia 2006 r. w sprawie wykonania rozporządzenia (WE) nr 2160/2003 Parlamentu Europejskiego i Rady w odniesieniu do wymogów dotyczących stosowania szczególnych metod kontroli w ramach krajowych programów zwalczania Salmonelli u drobiu.
5. Ubezpieczony jest zobowiązany do monitorowania stada, pobierania prób i przechowywania dokumentacji, zgodnie z regulami określonymi w Krajowym programie zwalczania niektórych serotypów Salmonella.
6. Jeśli w miejscu ubezpieczenia, w trakcie trwania okresu ubezpieczenia, zostaną wprowadzone nowe zwierzęta (tj. zwierzęta nieznajdujące się w miejscu ubezpieczenia w chwili zawarcia Umowy), Ubezpieczony ma obowiązek wykonać badania laboratoryjne pod kątem ewentualnego zakażenia serotypami Salmonella (badania muszą być wykonane przez zatwierdzone laboratoria), najpóźniej w ciągu 30 dni od wstawienia nowych zwierząt, przy czym:
 - 1) badania muszą być wykonane na obecność serotypów określonych dla danych gatunków, rodzajów i kierunków produkcji w aktualnie obowiązujących aktach wykonawczych zawartych w Krajowym programie zwalczania niektórych serotypów Salmonella;
 - 2) koszt badań pokrywa Ubezpieczony;
 - 3) Ubezpieczony jest zobowiązany przekazać Ubezpieczycielowi wyniki tych badań na etapie likwidacji szkody związanej z wystąpieniem zdarzenia polegającego na zakażeniu stada serotypami Salmonella.
7. W przypadku, o którym mowa w ust. 6, jeśli:
 - 1) Ubezpieczony nie wykona badań w terminie, o którym mowa w ust. 6 – do odszkodowania za szkody powstałe na skutek zakażenia stada serotypami Salmonella, do którego doszło w ciągu 2 miesięcy od wprowadzenia nowych zwierząt, zastosowanie ma udział własny w wysokości 50%;
 - 2) badania wykonane przez Ubezpieczonego wykazały wynik pozytywny, Ubezpieczyciel:
 - a) ponosi odpowiedzialność za szkodę będącą następstwem zakażenia serotypami Salmonella nowo wprowadzonych zwierząt, przy czym



- zastosowanie ma udział własny w wysokości 50%;
- b) ponosi odpowiedzialność za szkodę będącą następstwem ewentualnego zakażenia serotypami Salmonella pozostałych zwierząt (obecnych w miejscu ubezpieczenia w chwili wprowadzenia nowych zwierząt) zgodnie z udziałem własnym, o którym mowa powyżej;
- 3) badania wykonane przez Ubezpieczonego wykazały wynik negatywny – Ubezpieczyciel ponosi w ramach Umowy odpowiedzialność zgodnie postanowieniami OWU i niniejszej Klauzuli bez zastosowania udziałów własnych, o których mowa powyżej.
8. Ubezpieczyciel ustala maksymalny limit w odniesieniu do wysokości kosztów zmiennych poniesionych przez Ubezpieczonego na oczyszczenie i odkażenie obowiązujący przy ustalaniu wysokości szkody.
 9. Limit, o którym mowa w ust. 8, dla pierwszego zdarzenia wynosi 10 zł na każdy metr kwadratowy powierzchni użytkowej budynku, w którym prowadzona jest produkcja zwierzęca w odniesieniu do każdego cyklu produkcyjnego.
 10. Jeżeli do zdarzenia doszło po raz kolejny w ciągu roku, licząc od daty pierwszego zdarzenia, limit, o którym mowa w ust. 8, wynosi 20 zł na każdy metr kwadratowy powierzchni użytkowej w okresie roku, licząc od daty pierwszego zdarzenia.

KLAUZULA PTASIA GRYPA

Z zachowaniem pozostałych niezmienionych niniejszą klauzulą postanowień Umowy ubezpieczenia i OWU ustala się, że:

1. Ubezpieczyciel obejmuje ochroną ubezpieczeniową szkody powstałe w wyniku zajścia zdarzenia ubezpieczeniowego, jakim jest stwierdzenie przez lekarza weterynarii zakażenia stada chorobami podlegającymi obowiązkowi zwalczania, zgodnie z Załącznikiem nr 1 do OWU.
2. Ubezpieczyciel nie ponosi odpowiedzialności w przypadku niezastosowania się Ubezpieczonego do regulacji zawartych w Rozporządzeniu Ministra Rolnictwa i Rozwoju Wsi z dnia 4 kwietnia 2017 r. w sprawie zarządzenia środków związanych z wystąpieniem wysoce zjadliwej grypy ptaków.
3. Jeśli nie zostało przeprowadzone przez Ubezpieczonego szczepienie stada przeciwko chorobie „Rzekomy pomór drobiu” (Newcastle disease) zgodnie z zaleceniami producenta lub zgodnie z praktyką lekarsko-weterynaryjną, do odszkodowania wypłacanego z tego tytułu ma zastosowanie udział własny w wysokości 50%.
4. Ustala się 30% udział własny w szkodzie w przypadku wystąpienia ryzyka ptasiej grypy. Powyższy udział własny ma zastosowanie w każdym przypadku i dotyczy zarówno sytuacji, w której miejsce ubezpieczenia jest ogniskiem choroby, jak i miejsca ubezpieczenia znajdującego się w obszarze zapowietrzonym lub zagrożonym.
5. Do odszkodowania za szkody wynikłe ze zdarzeń polegających na wystąpieniu ptasiej grypy nie ma zastosowania franszyza redukcyjna.

KLAUZULA CHOROBY REJESTROWANE

Z zachowaniem pozostałych niezmienionych niniejszą klauzulą postanowień Umowy ubezpieczenia i OWU ustala się, że:

1. Ubezpieczyciel obejmuje ochroną ubezpieczeniową szkody powstałe w wyniku zajścia zdarzenia ubezpieczeniowego, jakim jest stwierdzenie przez lekarza weterynarii zakażenia stada chorobą podlegającą obowiązkowi rejestracji, zgodnie z Załącznikiem nr 2 do OWU.
2. W przypadku, gdy dostępne są szczepionki przeciwko chorobom znajdującym się w Załączniku nr 2, Ubezpieczony jest zobowiązany do zaszczepienia ubezpieczonego stada, zgodnie z zaleceniami producenta lub zgodnie z praktyką lekarsko – weterynaryjną, tak aby efektywność szczepienia była jak najwyższa.
3. Jeżeli obowiązek określony w ust. 2 nie został przez Ubezpieczonego dopełniony, do odszkodowania za szkody związane z wystąpieniem choroby, której dotyczy to uchybienie, zastosowanie będzie miało udział własny w wysokości 50%.
4. W przypadku szkód wynikających z zakażenia bakteriami Mycoplasma stada rodzicielskiego, niosek kurzych utrzymywanych w systemie produkcji wolno wybiegowym lub ekologicznym, do odszkodowania wypłacanego z tego tytułu ma zastosowanie udział własny w wysokości 50%.
5. Ubezpieczony jest zobowiązany do monitorowania stada, pobierania prób i przechowywania dokumentacji przez minimum 2 lata, zgodnie z załącznikiem II, rozdziałem III, częścią B Dyrektywy nr 2009/158/WE sprawie warunków zdrowotnych zwierząt, regulujących handel wewnątrzspółnotowy i przywóz z państw trzecich drobiu i jaj wylęgowych.

KLAUZULA HISTOMONOZA

Z zachowaniem pozostałych niezmienionych niniejszą klauzulą postanowień Umowy ubezpieczenia i OWU ustala się, że:

1. Ubezpieczyciel obejmuje ochroną ubezpieczeniową szkody powstałe w wyniku zajścia zdarzenia ubezpieczeniowego, jakim jest stwierdzenie przez lekarza weterynarii zakażenia stada chorobą czarnej główki (zakażenie wiciowcem – Histomonas meleagridis).
2. Ubezpieczony jest zobowiązany do przeprowadzania systematycznego odrobaczania stada, w szczególności przeciwko pasożytom wewnętrznym

- (m.in. Heterakis Gallinarum), zgodnie z zaleceniami producenta preparatu przeciw Pasożytniczy lub zgodnie z praktyką lekarsko-weterynaryjną.
3. Ubezpieczony jest zobowiązany do przechowywania dokumentacji dotyczącej odrobaczania pod rygiorem konsekwencji określonych w § 11 ust. 6 OWU.

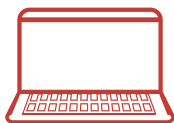
Arkadiusz Wiśniewski

Członek Zarządu

Roger Hodgkiss

Prezes Zarządu

Jak zgłosić szkodę



WWW

Formularze na www.generaliagro.pl lub www.generali.pl



Telefon

913 913 913